

MANUAL DO USUÁRIO
REMO
ADIDAS R-21



MANUAL DE INSTRUÇÕES DA REMO ADIDAS R-21

Parabéns por ter escolhido um equipamento de exercício físico genuíno da **Adidas**. Este produto de qualidade foi concebido para uso coletivo, testado e certificado de acordo com a norma europeia EN 957-1 e as secções adicionais aplicáveis EN957/2-10.

Leia atentamente o Guia de montagem antes de montar e utilizar pela primeira vez o equipamento e guarde todas as instruções para referência e manutenção.

GARANTIA

Os equipamentos de qualidade da Adidas incluem uma garantia aplicável ao comprador original com a duração de até três anos contra defeitos de fabricação.

A garantia não cobre peças desgastáveis e danos causados pela incorreta utilização do equipamento. Caso pretenda obter assistência dentro da garantia, contate a assistência técnica da **Fit4 Store** para solicitar a avaliação do equipamento. O período da garantia tem início na data de entrega do equipamento, lembre-se de guardar em local seguro sua nota fiscal e comprovante de compra. Tenha em atenção que o comprovante de compra será necessário para solicitar a assistência dentro do prazo da garantia estabelecida. Esta garantia é aplicável apenas ao comprador original.

AVISOS E PRECAUÇÕES GERAIS

1. Este equipamento foi testado até um peso máximo de usuário de **150kg**.
2. **ARFE International (Group) Limited** e suas subsidiárias não se responsabilizam por danos pessoais ou materiais causados pelo uso deste equipamento. É responsabilidade do proprietário garantir que todos os usuários deste equipamento sejam adequadamente informados sobre todos os avisos e precauções.
3. Consulte o seu médico antes de iniciar qualquer programa de exercícios para receber aconselhamento sobre seu treino e condições físicas.
4. O treino incorreto ou excessivo pode causar problemas de saúde ou lesões.
5. Excesso de exercício pode resultar em ferimentos graves ou morte.

Se você se sentir fraco, pare de se exercitar imediatamente.

6. Se o usuário sentir tonturas, náuseas, dores no peito ou quaisquer outros sintomas anormais, deve **PARAR** de imediato o treino. **CONSULTAR UM MÉDICO DE IMEDIATO**.

7. Os sistemas de monitoramento da frequência cardíaca podem ser imprecisos. A leitura de batimentos cardíacos apresentada por este equipamento é apenas para fins de orientação ao usuário e não deve ser utilizada para fins médicos ou como forma de medições precisas.

8. Mantenha sempre as crianças e os animais de estimação afastados do equipamento. Não deixe crianças sem supervisão no local em que se encontra a máquina.

9. Este equipamento foi desenvolvido para a realização de exercícios físicos por adultos. Este equipamento não é adequado para ser usado por pessoas com menos de 14 anos.

10. Pessoas com deficiências mentais e/ou motoras, não devem utilizar o equipamento sem a assistência e supervisão de uma pessoa qualificada.

11. Nunca permita que o equipamento seja utilizado por mais de uma pessoa de cada vez.

12. Utilize este equipamento apenas para o objetivo ao qual se destina. Nunca utilize acessórios não recomendados pelo fabricante.

13. Nunca utilize o equipamento se não estiver funcionando corretamente.

14. A limpeza e a manutenção do usuário não devem ser feitas por crianças sem supervisão.

AMBIENTE

1. Certifique-se de que todos os usuários estejam conscientes dos possíveis perigos, como peças móveis, durante o treino.

2. Use sempre vestuário e calçado esportivo adequado durante os exercícios. Não efetue os exercícios sem calçado esportivo.

3. Certifique-se de que existe espaço suficiente disponível para utilizar o equipamento de exercícios.

4. Certifique-se de que líquidos e transpiração não entrem no equipamento. Retire quaisquer excessos com um pano úmido após cada utilização.

5. Não coloque objetos pontiagudos nas proximidades do equipamento.

MANUTENÇÃO GERAL DO REMO ADIDAS R-21

A Manutenção geral e periódica, é de total responsabilidade do proprietário e assume uma importância vital para garantir o desempenho da máquina. A não realização desta manutenção irá invalidar a garantia.

1. Certifique-se de que o **Remo Adidas R-21** esteja em uma superfície plana e com pelo menos 2 mts de espaço livre ao redor do equipamento.
2. Certifique-se de que existe espaço suficiente disponível para utilizar o equipamento durante os exercícios.
3. O equipamento foi projetado para ser utilizado e armazenado em ambientes internos. Não guarde o equipamento em ambientes úmidos ou empoeirados, nem externamente.
4. Não utilize o equipamento próximo de água.
5. Certifique-se de que o treino seja iniciado apenas após a montagem, inspeção e ajuste corretos do produto.
6. Siga atentamente os passos do manual com as instruções de montagem.
7. Utilize apenas ferramentas adequadas e peças genuínas da Adidas para a montagem. Se necessário, solicite assistência ou entre em contato através do nosso site: www.fit4.com.br/assistencia-tecnica.

VERIFICAÇÕES DE SEGURANÇA ANTES DE CADA UTILIZAÇÃO

1. Aperte todas as peças ajustáveis para evitar movimentos súbitos durante o treino.
2. Esteja consciente das peças móveis ou que não estão fixas durante a montagem ou desmontagem do equipamento.
3. Não use vestuário largo ou inadequado que possa ficar preso no equipamento.
4. O nível de segurança do equipamento pode ser mantido apenas se for examinado regularmente quanto a danos e desgaste, por exemplo, correias, polias, pontos de conexão.
5. Substitua os componentes defeituosos imediatamente e/ou mantenha o equipamento fora de uso até o reparo. Preste atenção aos componentes mais suscetíveis ao desgaste.
6. O equipamento é somente para uso doméstico. Use o equipamento em uma base sólida e plana com uma capa protetora para o piso. Por favor teste a segurança antes de cada uso.

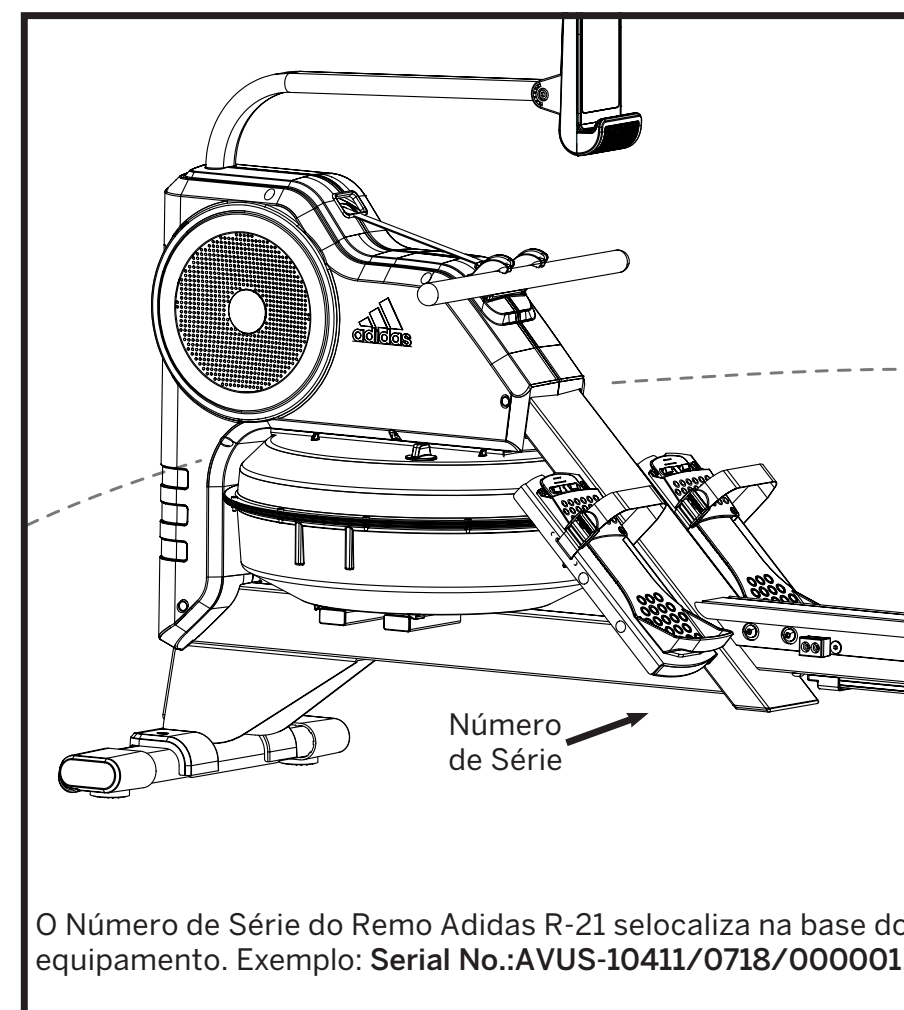
RELATANDO UMA FALHA

Antes de nos contatar, por favor, considere a lista de perguntas frequentes no final deste manual. Caso ainda tenha dúvidas, entre em contato com a assistência técnica Fit4 Store: www.fit4.com.br/assistencia-tecnica.

A maioria dos problemas pode ser resolvida pelo usuário sem necessidade de contatar os nossos serviços de assistência técnica.

Caso necessite de nos contatar, e para nos permitir dar a melhor assistência possível ao seu equipamento, indique o nome do modelo e o número de série em toda a correspondência. Estes elementos encontram-se no adesivo localizado na estrutura do produto que poderá estar afixado em locais ligeiramente diferentes consoante o tipo de equipamento, como é indicado a seguir.

NÚMERO DE SÉRIE



AQUECIMENTO

1. É importante fazer um aquecimento antes da realização dos exercícios para preparar o corpo para a sessão de treino que está prestes a realizar. A primeira fase do aquecimento destina-se a aumentar o ritmo cardíaco e a bombear uma quantidade suficiente de sangue para o corpo.
2. Efetue uma atividade de cinco a dez minutos para aquecer os mesmos músculos que vai exercitar durante o programa de exercícios e depois efetue uma fase de alongamento estático.
3. Mantenha cada posição de alongamento durante cerca de 30 segundos. O alongamento não deve provocar dor, alongue os músculos apenas até uma posição que seja confortável para si. Se tiver um músculo tenso ou com alguma lesão anterior, concentre-se no alongamento do grupo de músculos afetado durante o aquecimento.

Não efetue quaisquer movimentos súbitos durante o aquecimento.

ESFRIAMENTO

1. O usuário deve sempre efetuar um esfriamento do corpo após a sessão de treino. O esfriamento deve fazer com que o seu ritmo cardíaco retorne gradualmente ao mesmo ritmo do nível de descanso.
2. Para efetuar o esfriamento, efetue uma atividade da sua escolha que tenha uma baixa intensidade. Este esfriamento deve ser seguido de alongamentos.

INFORMAÇÕES

- Para uma utilização adequada durante a utilização do remo, comece dobrando os joelhos numa posição sentada. Incline-se ligeiramente para a frente com os braços esticados e agarre a barra para as mãos.
- Num movimento constante e fluido, puxe a barra para trás, fazendo força com as pernas enquanto puxa os braços em direcção ao peito.
- Para evitar lesões, evite que a barra toque nos joelhos ou se inclinar demais para trás.

PROCEDIMENTOS GERAIS

APÓS A MONTAGEM OU UTILIZAÇÃO, O REMO PARECE INSTÁVEL OU EMITE RUÍDOS. É NORMAL?

Não, isto não é correto. Existem algumas verificações básicas que deve ser feita:

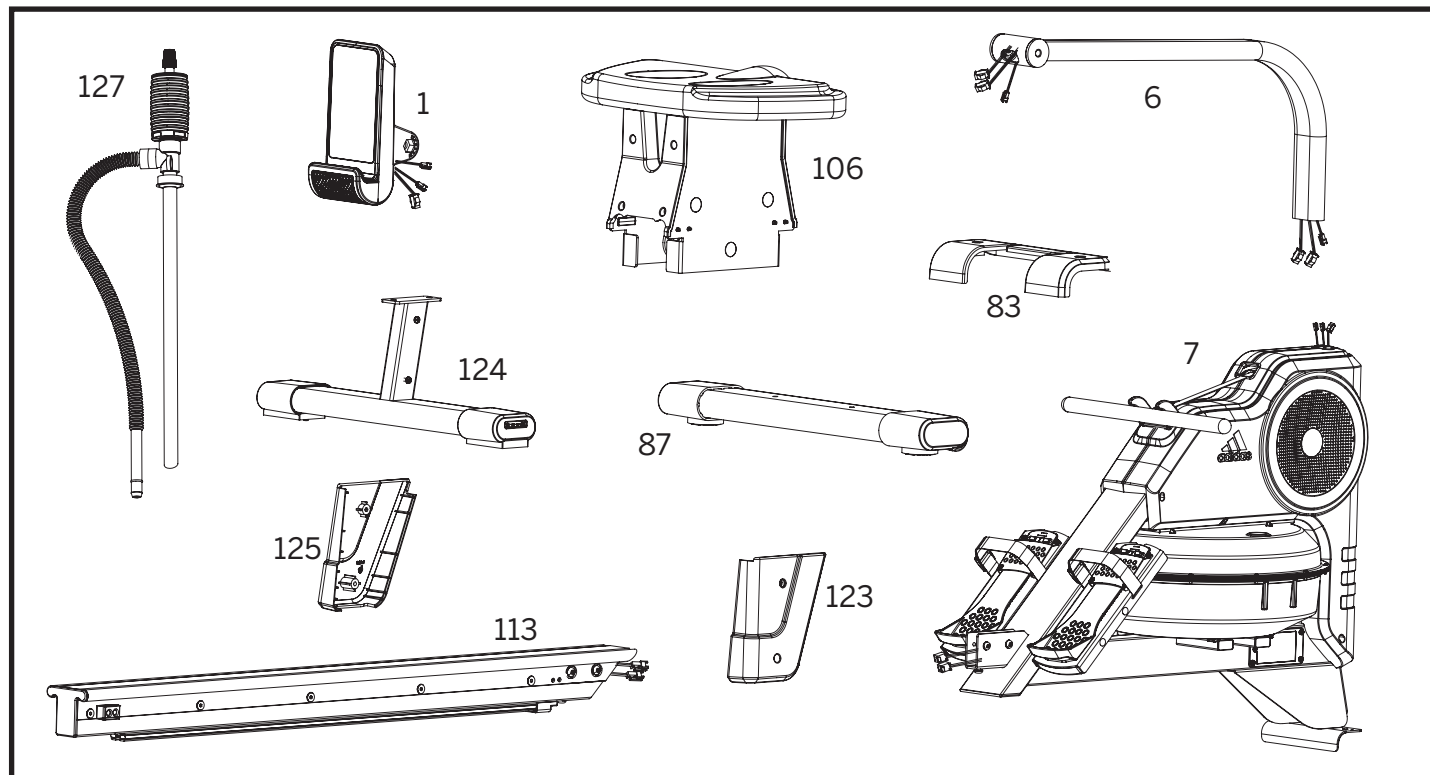
1. Certifique-se de que todas as porcas e parafusos estejam fixos nas respectivas posições mas, sem estarem muito apertados (alguns podem necessitar de ser ligeiramente afrouxados se o ruído for proveniente de uma área específica).
2. Verifique que todas as arruelas estejam colocadas e na posição correta.
3. Lubrifique todas as peças móveis com lubrificante ou massa (a massa é preferível uma vez que é mais espessa).
4. Verifique em particular se todas as peças plásticas estejam fixas com firmeza uma vez que podem frequentemente causar ruídos irregulares.

EXISTE UMA MENSAGEM “ E” NO PAINEL. O QUE SIGNIFICA E O QUE DEVE SER FEITO?

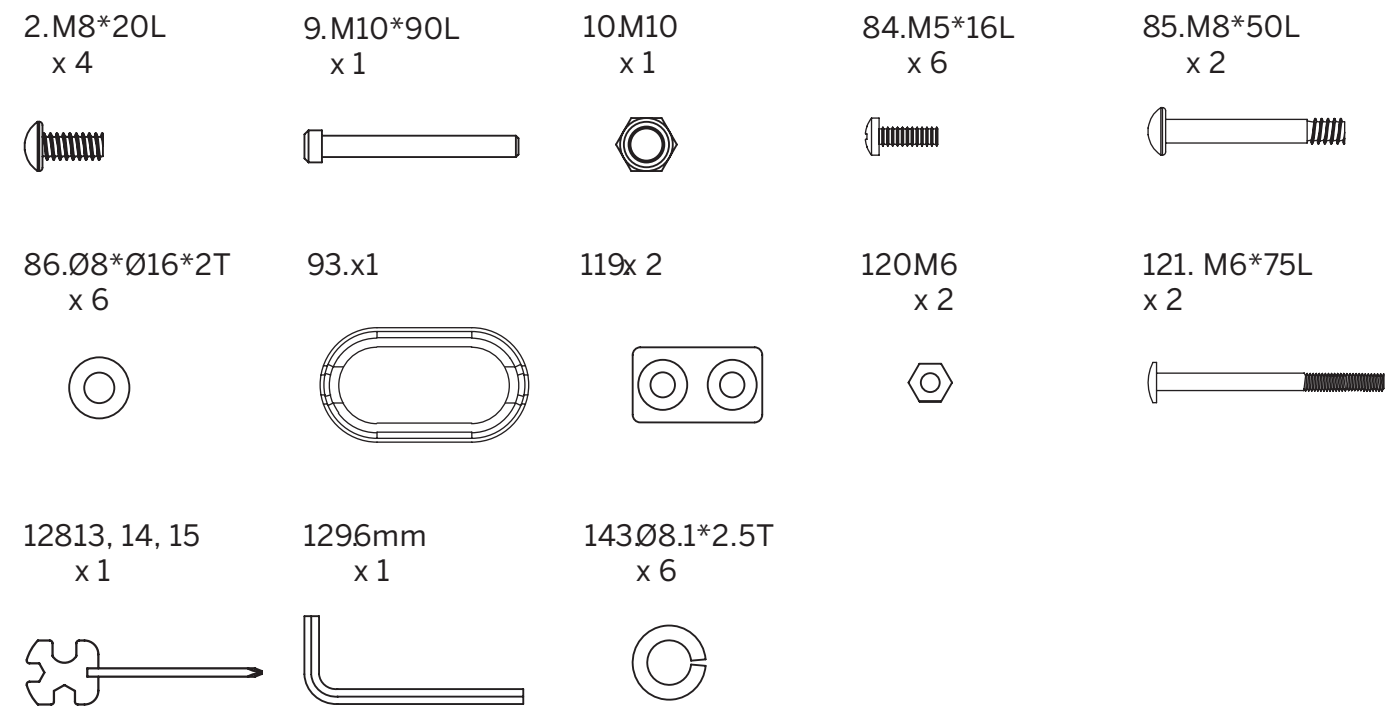
Podem ocorrer várias mensagens “E”. Se for apresentada alguma destas mensagens, verifique novamente o ajuste de todos os cabos de ligação entre o computador e o motor ou os cabos de pulsação da seguinte forma:

1. Pare o equipamento e retire a alimentação da máquina e/ou as baterias do painel.
2. Desligue e volte a ligar todos os cabos ligados durante a montagem. Garantindo que estejam totalmente encaixados entre si.
3. Volte a ligar a alimentação e/ou introduza as baterias e ligue o equipamento.
4. Teste esta função novamente.
5. Se este procedimento não resolver o problema, contate nossa assistência técnica para maiores informações.

PARTES

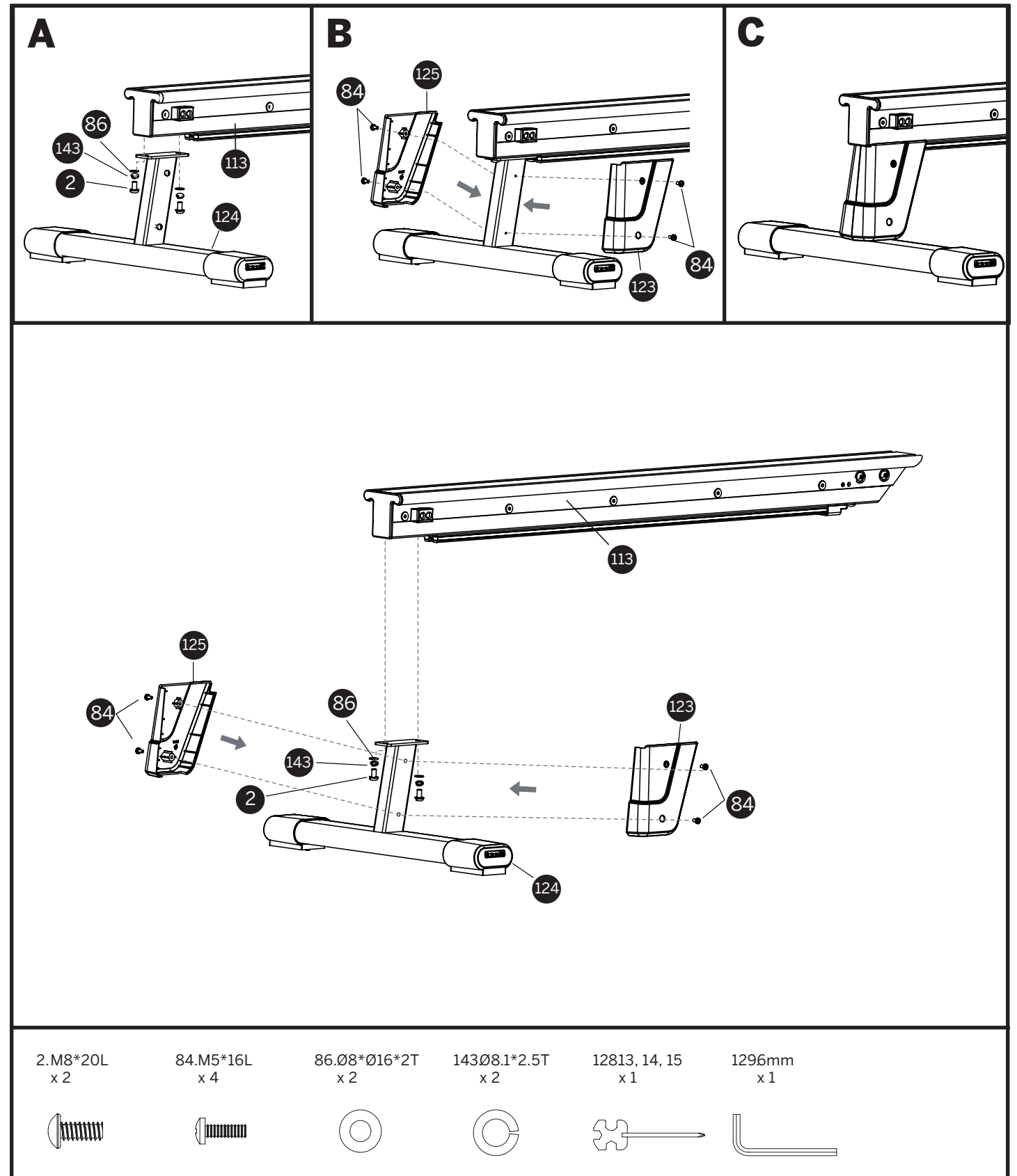


PACOTE DE FERRAGENS

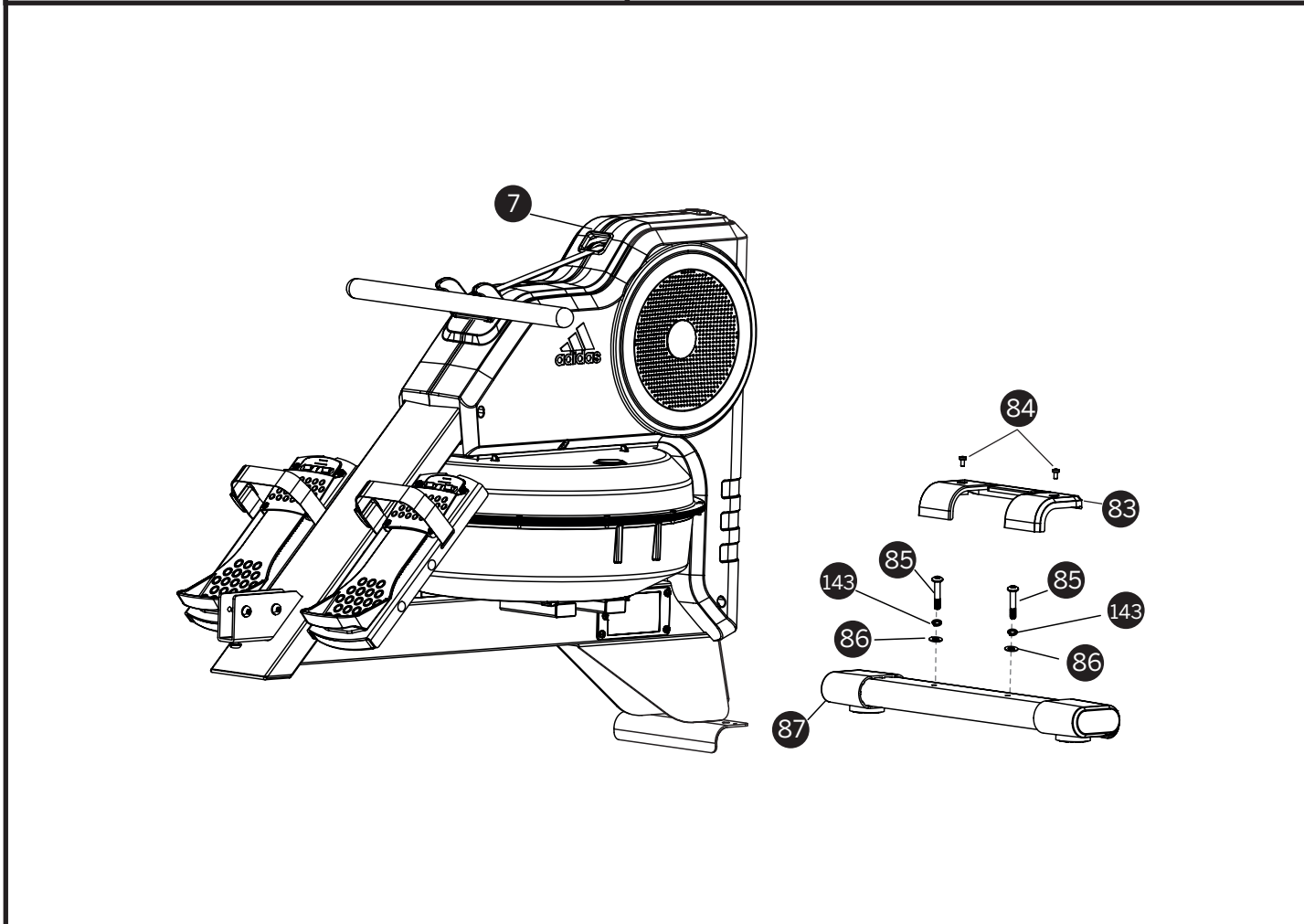
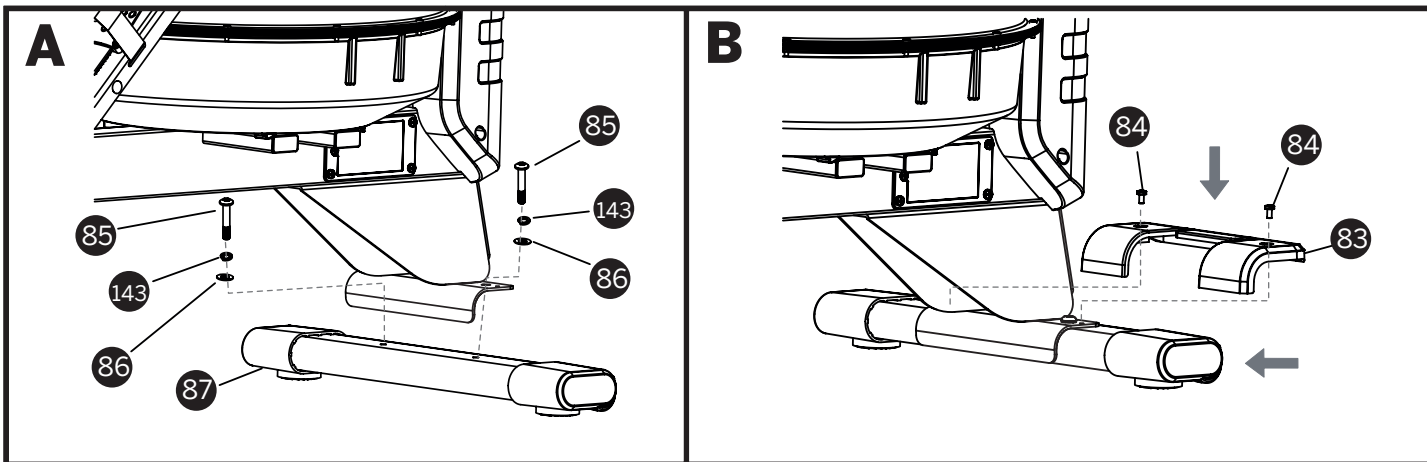


INSTRUÇÕES DE MONTAGEM

1 x2

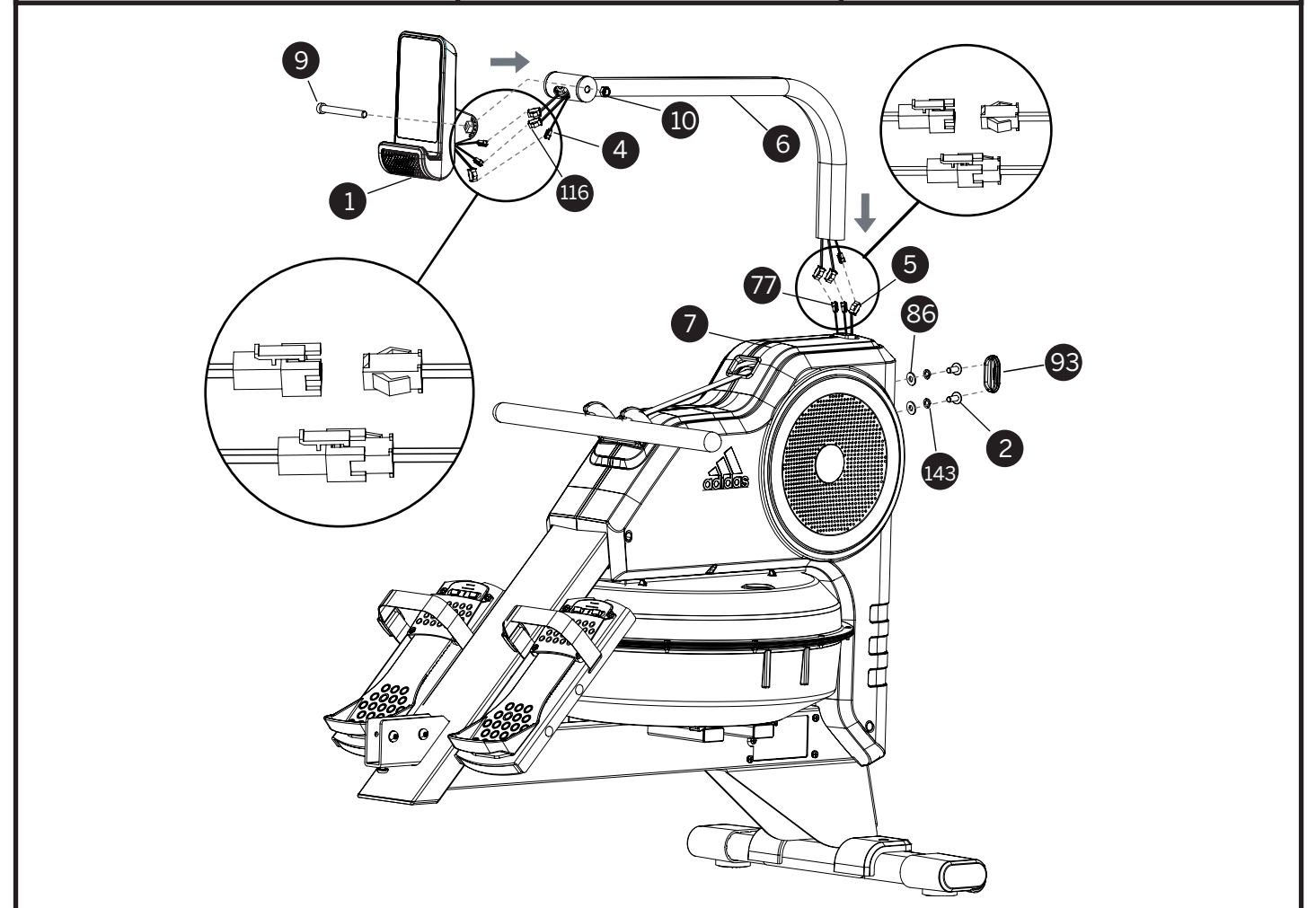
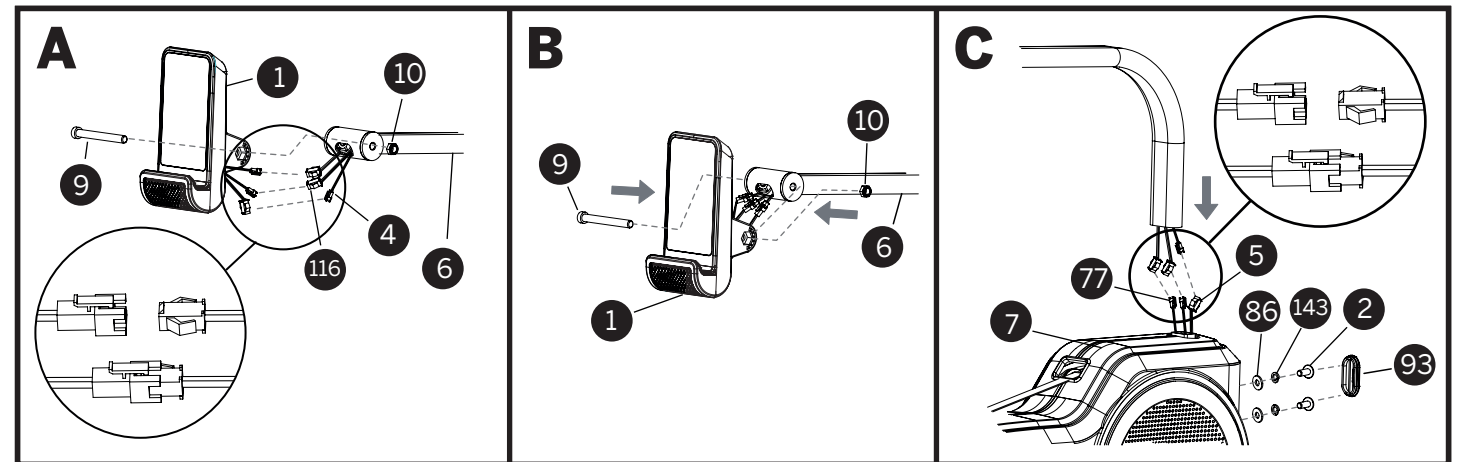


2 x2



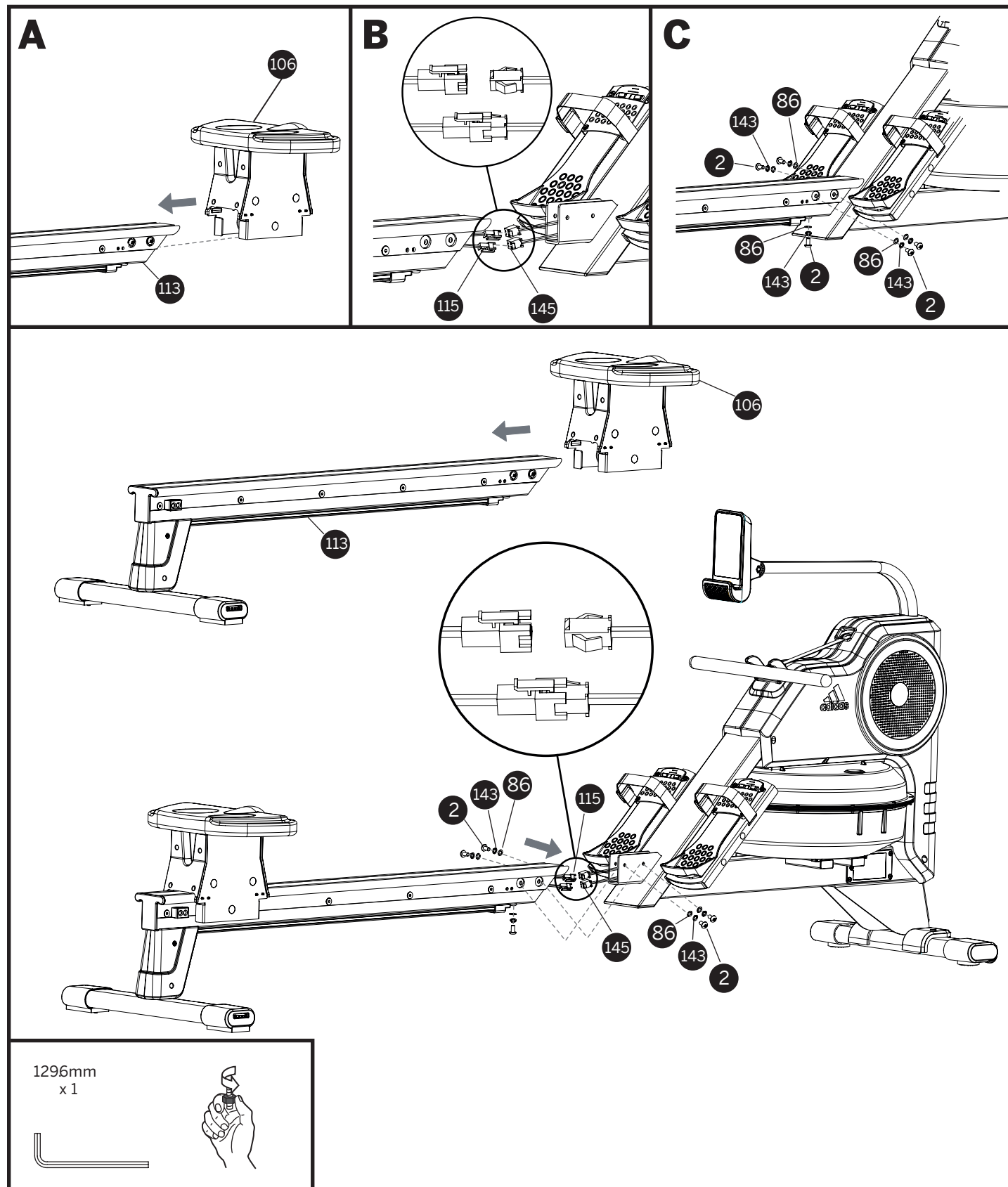
- | | | | | | | |
|------------------|------------------|---------------------|----------------------|---------------|---------------------|--|
| 84.M5*16L
x 2 | 85.M8*50L
x 2 | 86.Ø8*Ø16*2T
x 2 | 12813, 14, 15
x 1 | 1296mm
x 1 | 143Ø8.1*2.5T
x 2 | |
| | | | | | | |

3 x2

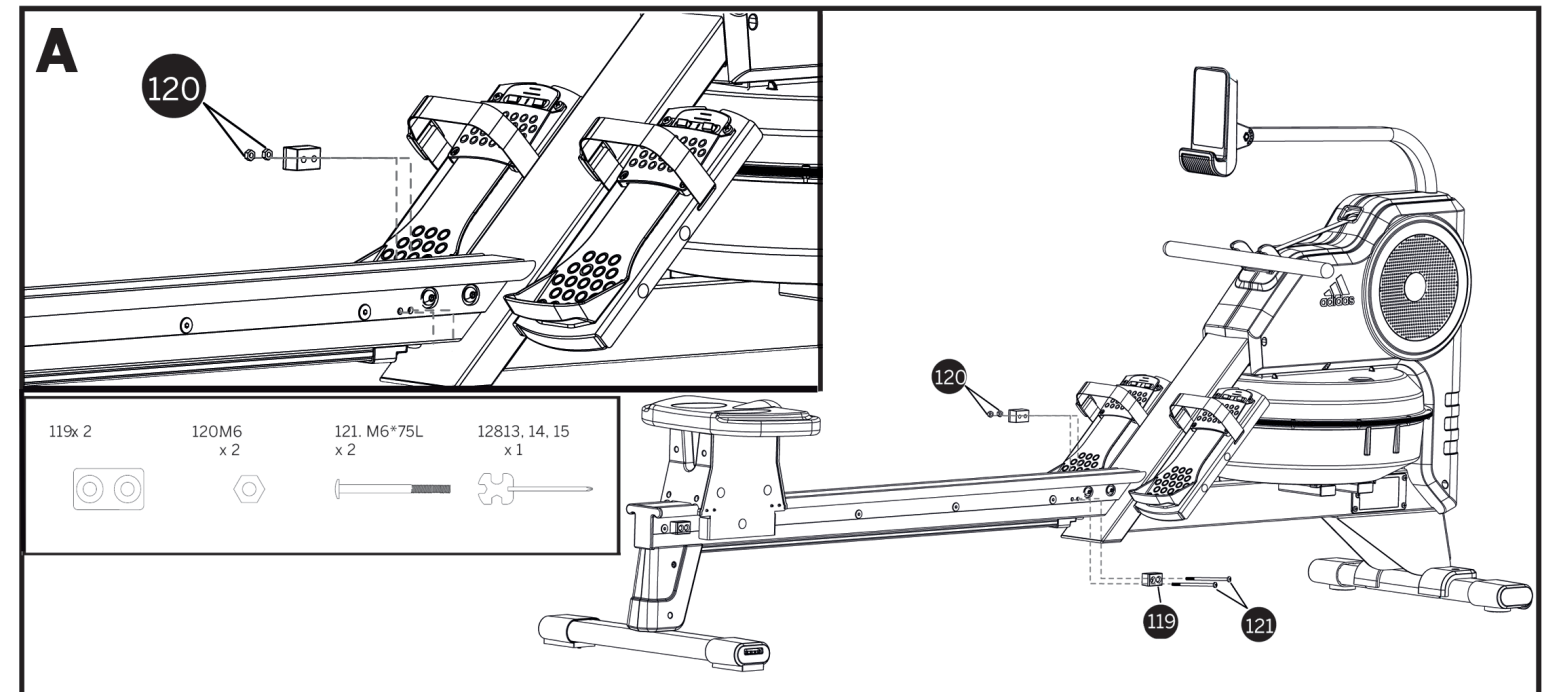


- | | | | | | | |
|-----------------|------------------|--------------|---------------------|-------|---------------|---------------------|
| 2.M8*20L
x 2 | 9.M10*90L
x 1 | 10M10
x 1 | 86.Ø8*Ø16*2T
x 2 | 93.x1 | 1296mm
x 1 | 143Ø8.1*2.5T
x 2 |
| | | | | | | |

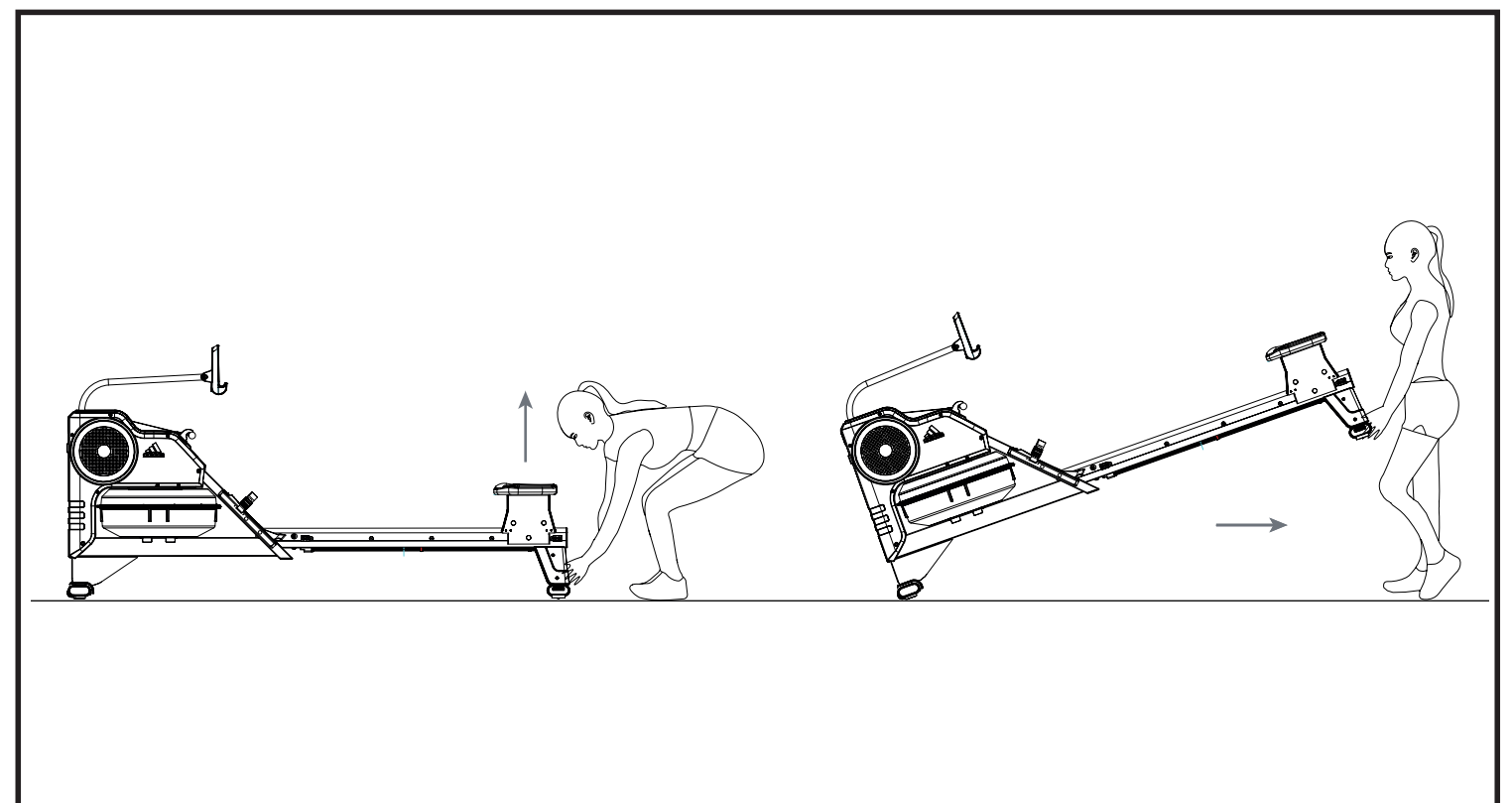
4 x2



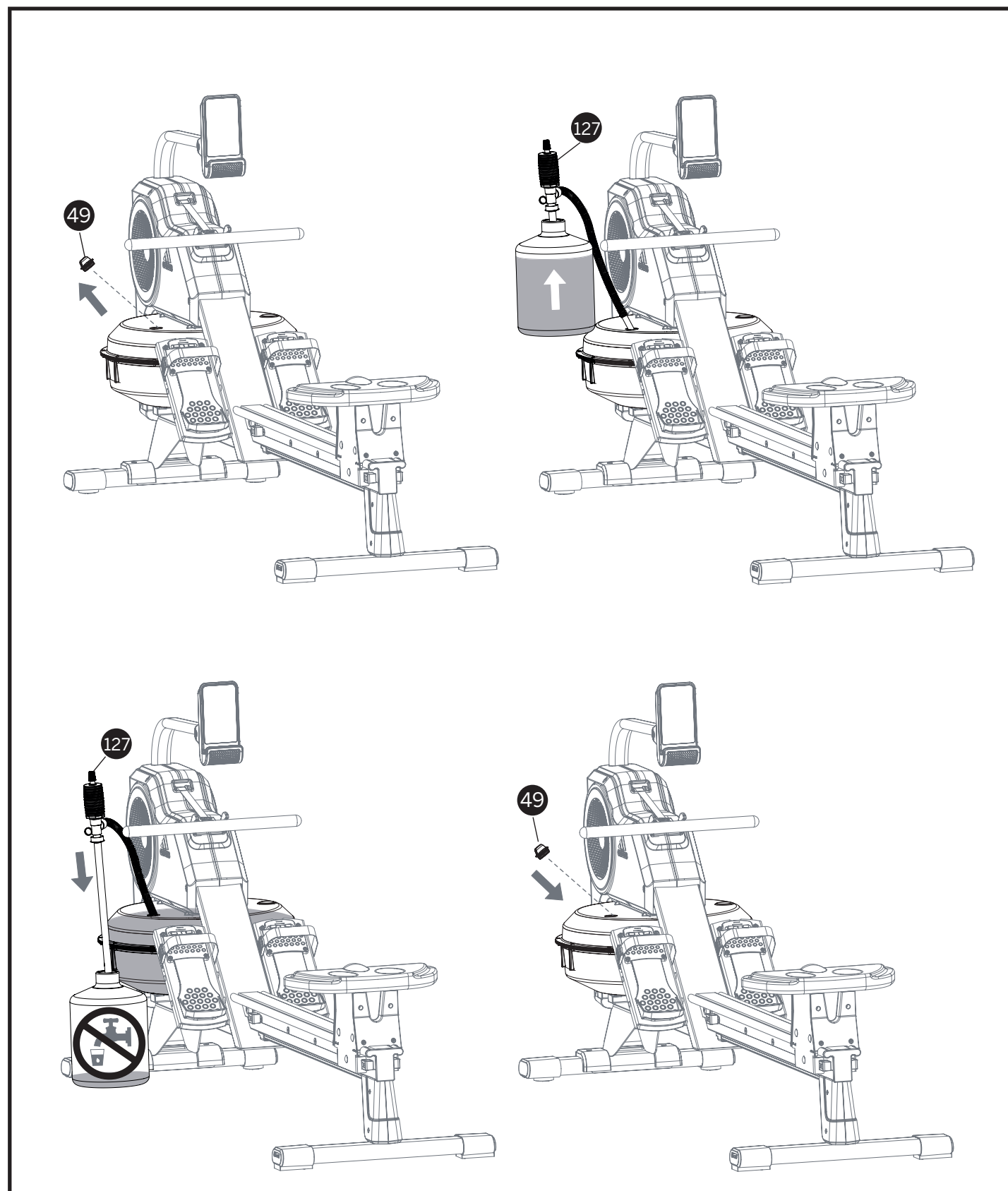
5 x2



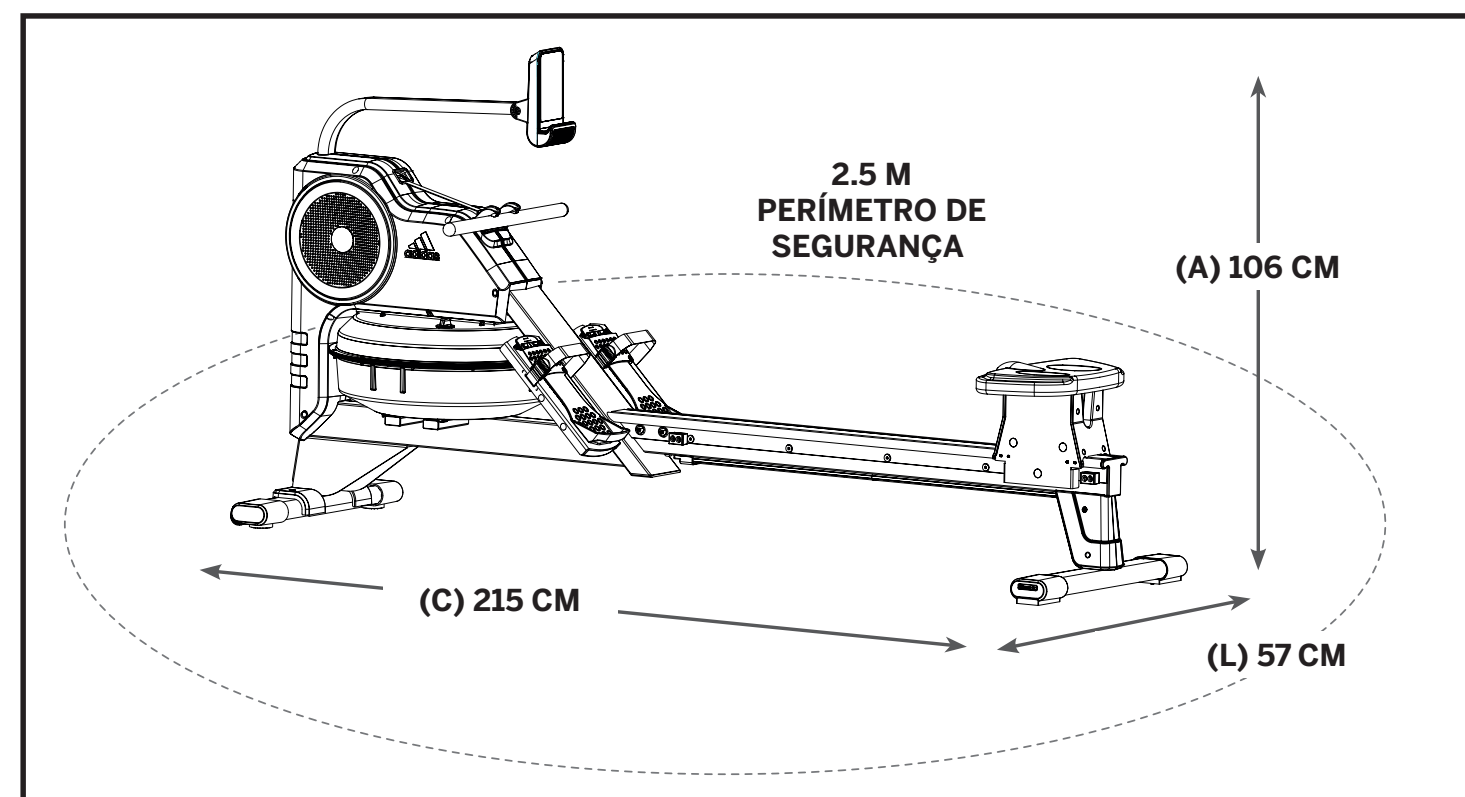
MOVENDO O REMO



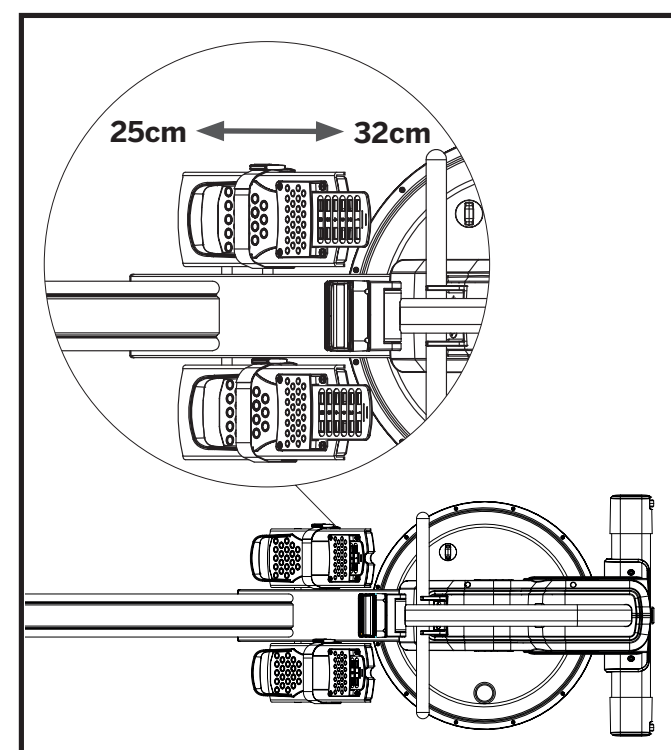
ENCHENDO E Esvaziando o Remo



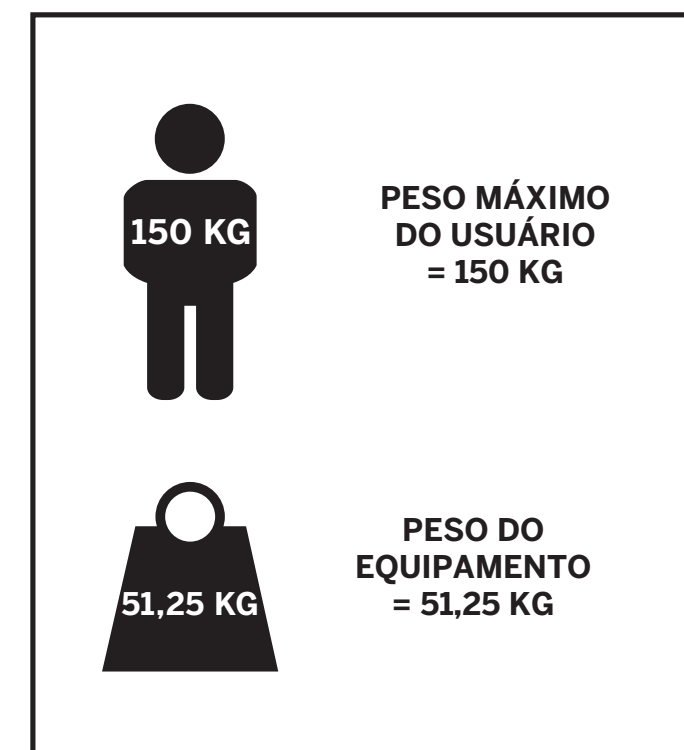
INFORMAÇÕES SOBRE O Remo



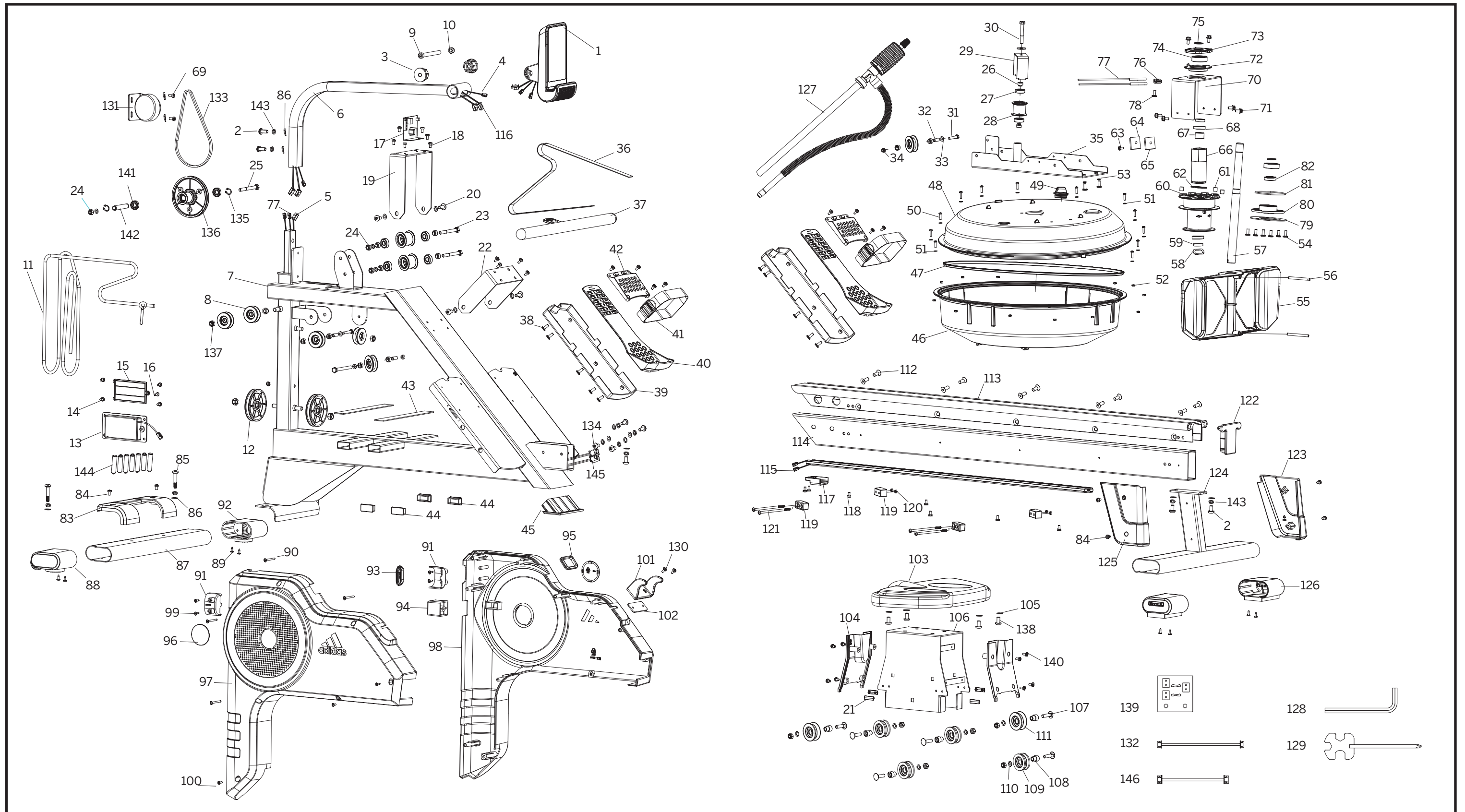
PLATAFORMAS DOS PÉS



GUIA DE PESOS



VISTA EXPLODIDA



LISTA DE PEÇAS

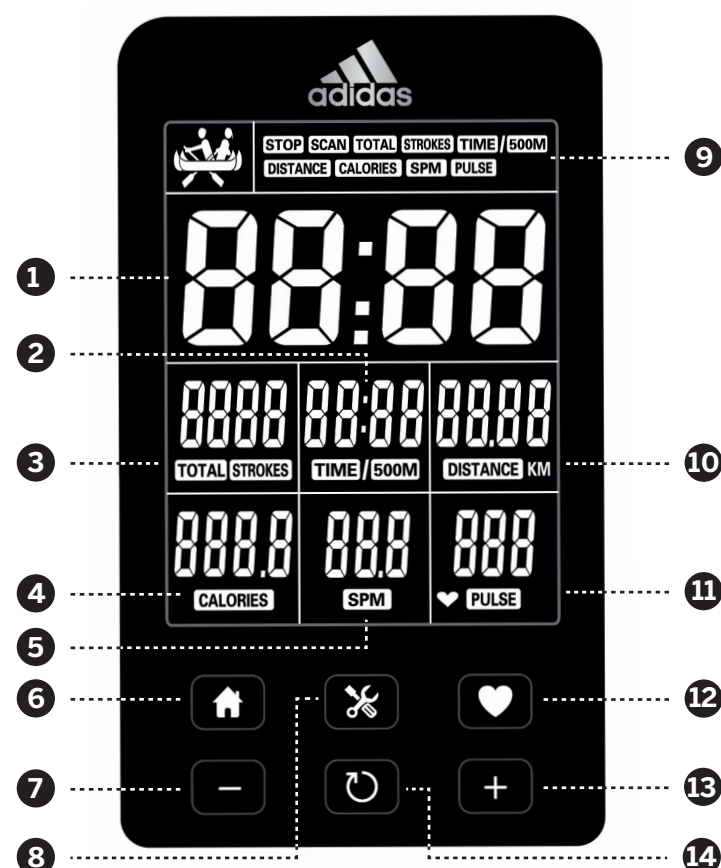
Nº	DESCRIÇÃO	QTD.
1	Painel	1
2	Parafuso M8*P1.25*20L	4
3	Casquilho Preto ϕ 38.1	2
4	Fio de Conexão Superior	1
5	Fio de Conexão Inferior	1
6	Coluna do Painel	1
7	Quadro	1
8	Roldana C2	1
9	Parafuso M10*90L	1
10	Porca de Nylon M10	1
11	Cabo Elástico	1
12	Roldana	2
13	Suporte da Caixa da Bateria	1
14	Parafuso M5*12L	8
15	Tampa da Caixa da Bateria	1
16	Parafuso ST3.9*12L	1
17	Suporte do Painel B801-D	1
18	Parafuso M6*12L	8
19	Placa de Fixação	1
20	Parafuso M8*P1.25*16L	4
21	Borracha Preta	4
22	Placa de Fixação	1
23	Parafuso M8*P1.25*60L	2
24	Porca de Nylon M8*7T	9
25	Parafuso M8*P1.25*80L	1
26	Bucha C2	12
27	Rolamento 600 2ZZ	6
28	Rolamento	3
29	Suporte em Forma de U	1
30	Parafuso M8*P1.25*55L	1
31	Parafuso M6*P1.0*35L	3
32	Bucha Interna ϕ 6* ϕ 8*20L	3
33	Arruela Plana ϕ 6.5* ϕ 13*1T	5
34	Porca de Nylon M6*5.5T	3
35	Suporte do Tanque de Água	1
36	Puxador da Corda	1
37	Manopla	1
38	Parafuso M5*10L	18

Nº	DESCRIÇÃO	QTD.
39	Cobertura Inferior das Plataformas dos Pés	2
40	Bloco de Ajuste das Plataformas dos Pés	2
41	Tiras da Plataforma dos Pés 750*25*1T	2
42	Placa de Fixação da Plataforma dos Pés	2
43	Almofada EVA	2
44	Tampa Final	4
45	Tampa Final	1
46	Tampa Inferior do Tanque de Água	1
47	Arruela	1
48	Tampa Superior do Tanque de Água	1
49	Bloco	1
50	Parafuso M4*14 3	12
51	Arruela Plana ϕ 4.5* ϕ 11*1.5T	12
52	Porca de Nylon M4	12
53	Arruela-0 ϕ 9* ϕ 5* ϕ 2	2
54	Parafuso M6*20L	8
55	Suporte CH20	1
56	Parafuso ϕ 6*60	2
57	Eixo	1
58	Arruela Ondulada ϕ 20.5* ϕ 30*0.3T	1
59	Bucha U80	2
60	Roda do Eixo	1
61	Ímã Forte ϕ 15*4	3
62	Mola	1
63	Parafuso M5*10L	1
64	Placa	1
65	Bloco de Bloqueio	1
66	Bucha P106 S41*9.35L	1
67	Catraca Unidirecional HF2016	1
68	Rolamento 6804 2RS	2
69	Parafuso M6*16L	2
70	Placa Reforçada	1
71	Parafuso M6*12	6
72	Encaixe Inferior do Rolamento	1
73	Encaixe Superior do Rolamento CH20	1
74	Rolamento 6004 2RS	2
75	Fecho em Forma de C ϕ 18.5* ϕ 22.5*1T	2
76	Suporte do Sensor P106	1

Nº	DESCRIÇÃO	QTD.
77	Cabo Inferior do Sensor	2
78	Parafuso M5*10L	1
79	Placa CH20 ϕ 100*2T	1
80	Encaixe do Rolamento CH20	1
81	Junta P106 ϕ 90* ϕ 50*5.3T	1
82	TC ϕ 32* ϕ 22*7	1
83	Tampa Semicircular	1
84	Parafuso M5*16L	6
85	Parafuso M8*P1.25*50L	2
86	Arruela Plana ϕ 8.5* ϕ 16*2T	19
87	Estabilizador Dianteiro	1
88	Tampa Final Esquerda do Estabilizador Dianteiro (L)	1
89	Parafuso ST4.8*12L	8
90	Parafuso ST3.9*50L	4
91	Tampa Interna	2
92	Tampa Final Direita do Estabilizador Dianteiro (R)	1
93	Bloco	1
94	Suporte Frontal	1
95	Bainha de Cobertura	1
96	Tampa Redonda	2
97	Tampa Superior	1
98	Tampa Inferior	1
99	Parafuso ST3.5*16L	4
100	Parafuso 3/16*3/4"	4
101	Suporte da Manopla	1
102	Placa de Fixação	1
103	Assento	1
104	Tampa do Eixo Deslizante	2
105	Arruela Plana ϕ 6.5* ϕ 16*2T	4
106	Eixo Deslizante	1
107	Parafuso M8*30L	6
108	Bucha da Roldana C2 ϕ 16* ϕ 8.2*18.8L	6
109	Rolamento Inferior	2
110	Arruela Plana ϕ 8* ϕ 14*1T	6
111	Rolamento Superior	4
112	Parafuso M8*P1.25*16L	10

Nº	DESCRIÇÃO	QTD.
113	Trilho P500 100*54*1300L	1
114	Tube de Suporte do Cano 40*80*2T*1296L(90°,45°)	1
115	Tiras Luminosas	1
116	Fios dos Sensores Superiores	2
117	Cobertura da Iluminação	1
118	Parafuso M5*16L	7
119	Almofada de Polimento	4
120	Porca M6	4
121	Parafuso M6*75L	4
122	Tampa Final do Trilho	1
123	Tampa Inferior do Suporte da Base	1
124	Estabilizador Traseiro	1
125	Tampa Superior do Suporte da Base	1
126	Tampa Final do Estabilizador Traseiro	2
127	Absorção de Água CH20	1
128	Chave de Fenda com Torque 3.14.15	1
129	Chave Hexagonal 6mm*30mm*84mm	1
130	Parafuso M6*20L	2
131	Gerador	1
132	Fio de Conexão da Bateria	1
133	Correia	1
134	Parafuso M8*P1.25*20L	1
135	Fecho em Forma de C ϕ 12	2
136	Roda Motriz	1
137	Porca de Nylon M10	5
138	Parafuso M6*16L	4
139	Iluminação PCB	1
140	Parafuso M5*12L	8
141	Rolamento 6901ZZ	2
142	Bucha ϕ 12* ϕ 8.5*65T	2
143	Arruela de Pressão ϕ 8.1*2.5T	11
144	Baterias AA	7
145	Fio Intermediário da Conexão da Iluminação	2
146	Fio Superior da Conexão da Iluminação	1

FUNÇÕES DO PAINEL



FUNÇÕES DOS BOTÕES

1. DISPLAY

2. TEMPO

3. TOTAL DE REMADAS

4. CALORIAS

5. SPM

Remadas por Minutos

6. REINICIAR

Reinicie o painel.

7. SINAL DE MENOS

Ajuste as funções para menos.

8. ENTER

Selecione ou alterne os valores de cada função. Pode ser usado como confirmação.

9. TELA DA FUNÇÃO ATUAL

10. DISTÂNCIA

11. PULSAÇÃO

12. RECUPERAÇÃO

Teste a recuperação da frequência cardíaca; Depois de concluído, pressione novamente para reverter.

13. SINAL DE MAIS

Ajuste as funções para mais.

14. RESET

Reseta todas as funções.

FUNÇÕES DO PAINEL

1. FUNÇÃO BÁSICA

Quando o usuário começa a se exercitar, o painel liga com um longo bipe e, em seguida, entra no menu principal.

Os usuários podem começar a se exercitar diretamente ou depois de definir os valores das funções.

Comece a se exercitar diretamente e os valores de Remadas / Tempo / Distância / Calorias serão contados a partir de 0.

Para definir os valores da função, pressione **RESTART** para reiniciar o painel e entrar no menu principal. Pressione **ENTER** para selecionar e destacar a função, o valor da função correspondente piscará. Pressione **(+)** / **(-)** para ajustar os valores ou pressione **RESET** para reverter para 0. Pressione **ENTER** novamente para confirmar a configuração e destacar o próximo valor da função. Continue assim para definir os valores para **REMADAS / TEMPO / DISTÂNCIA / CALORIAS / FREQUÊNCIA CARDÍACA**. Depois que todas as configurações forem concluídas, o usuário pode começar a se exercitar.

Todos os valores de função definidos (exceto frequência cardíaca) começarão a contagem regressiva. Quando os valores da função (exceto frequência cardíaca) alcançam 0, a campainha dispara, os valores piscam e começam a contar a partir de 0. Se o valor de frequência cardíaca definido for alcançado durante o exercício, o painel piscará para realçar isso.

2. MODO DE RECUPERAÇÃO

Use a cinta torácica de frequência cardíaca para esta função.

Certifique-se de que a cinta torácica está segura e corretamente colocada abaixo dos peitorais.

Quando a cinta torácica estiver no lugar, o painel irá detectá-la e uma leitura aparecerá na janela de pulso, então pressione **RECUPERAR** para iniciar o teste. Após a contagem regressiva do painel por 60 segundos, o nível de recuperação **F1-F6** será fornecido. Consulte a tabela abaixo para obter os resultados:

GRAU DE RECUPERAÇÃO	RESULTADOS
F1	EXCELENTE
F2	MUITO BOM
F3	BOM
F4	SATISFATÓRIO
F5	MUITO INFERIOR
F6	RUIM

A qualquer momento durante um treino, pressione **RECUPERAR** para testar o nível de recuperação.

NOTA: Cinta Torácica para leitura da frequência cardíaca incluída com o Remo Adidas R-21. A leitura aparecerá na janela do Pulso quando ativada.

NOTA: A leitura de batimentos cardíacos apresentada por este equipamento é apenas para fins de orientação ao usuário e não deve ser utilizada para fins médicos ou como forma de medições precisas.

Use o dispositivo contra a pele logo abaixo do peito. Ajuste as correias e certifique-se de que a tampa da bateria esteja voltada para dentro.

As leituras podem não ser fornecidas, se a pele do peito estiver muito seca ou se os pelos do peito forem muito densos. Ajuste de acordo.

A bateria (CR2032 x 1) dura até 10 meses se usada 1 hora por dia. Ao trocar a bateria, observe que o lado positivo deve estar voltado para cima.

CONVERSÃO DE MPH (ML) PARA KPH (KM)

No modo de configuração do usuário, segure **RECOVERY** para entrar no modo de conversão e para selecionar entre **KM ou ML**, pressione **(+)** / **(-)**. Então, pressione **MODE** para confirmar e sair.

LIGAR E DESLIGAR AUTOMÁTICO

Quando o usuário começar a se exercitar, o painel será ligado;

Quando o equipamento ficar inativo por aproximadamente 2 minutos, o painel desligará automaticamente.

NOTA: Mantenha o painel longe de qualquer umidade.



CERTIFICADO DE GARANTIA REMO ADIDAS R-21

A SR7 COMÉRCIO E IMPORTAÇÃO LTDA CNPJ: 33.316.428/0001-05 GARANTE OS PRODUTOS DA MARCA ADIDAS, COMERCIALIZADOS PELA REDE FIT4 STORE DENTRO DO TERRITÓRIO BRASILEIRO PELO PRAZO DE 3 MESES (90 DIAS) A PARTIR DA DATA DE EMISSÃO DA NOTA FISCAL DE VENDA, CONFORME DETERMINA A LEI Nº 8.078, DE 11.09.1990, O "CÓDIGO DE DEFESA DO CONSUMIDOR".

A SR7 COMÉRCIO E IMPORTAÇÃO LTDA ESTENDE A GARANTIA PARA USO EM CONDOMÍNIOS, HOTÉIS E RESIDENCIAL POR MAIS 33 (TRINTA E TRÊS) MESES PARA ESTRUTURA, E 9 (NOVE) MESES PARA AS DEMAIS PARTES, PEÇAS E PINTURA, COBRINDO EVENTUAIS DEFEITOS DE FABRICAÇÃO QUE TAIS PRODUTOS POSSAM APRESENTAR NO DECORRER DESTE PRAZO. FICAM ISENTOS DA EXTENSÃO DE GARANTIA: ACABAMENTOS EM ESPUMA OU PLÁSTICO, PEÇAS PLÁSTICAS E ESTOFAMENTO.

A FIT4 STORE PODERÁ UTILIZAR PEÇAS REMANUFATURADAS E/OU RECONDICIONADAS E/OU SIMILARES NACIONAIS EM CASO DE REPOSIÇÃO DE PEÇAS EM GARANTIA, APENAS E TÃO SOMENTE COM O OBJETIVO DE AGILIZAR A REPOSIÇÃO DA PEÇA QUANDO NÃO HOUVER DISPONIBILIDADE EM ESTOQUE DE PEÇAS NOVAS/ORIGINAIS IMPORTADAS. GARANTE-SE AO CLIENTE O MESMO NÍVEL DE PERFORMANCE, UTILIDADE E DESEMPENHO DAS PEÇAS REMANUFATURADAS/RECONDICIONADAS/SIMILARES EM RELAÇÃO AOS NÍVEIS APRESENTADOS PELAS PEÇAS ORIGINAIS, BEM COMO A FIT4 STORE SE SUJEITARÁ A ACEITAÇÃO E CONCORDÂNCIA DO CLIENTE EM RELAÇÃO A ESSA OPÇÃO. ALÉM DISSO, GARANTE-SE TAMBÉM O MESMO PRAZO DE GARANTIA PARA AMBOS OS TIPOS DE PEÇAS.

A GARANTIA É VALIDADA NO MOMENTO DA ASSINATURA DO CHECK LIST DE MONTAGEM DO EQUIPAMENTO. A MONTAGEM DO EQUIPAMENTO DEVE SE REALIZAR NO PRAZO MÁXIMO DE ATÉ 90 (NOVENTA) DIAS DA DATA DA EMISSÃO DA NOTA FISCAL DE VENDA.

ESTE EQUIPAMENTO É INDICADO PARA USO RESIDENCIAL E EM CONDOMÍNIOS E HOTÉIS.

PESO MÁXIMO DO USUÁRIO: 150 KG.

OS TERMOS E PRAZOS DE GARANTIAS DETERMINADOS PELA FIT4 STORE NESTE CERTIFICADO SE SOBREPÕEM A QUALQUER TERMO E PRAZO DE GARANTIA DETERMINADO PELOS FABRICANTES. DURANTE O PRAZO DE GARANTIA ESTABELECIDO, A FIT4 STORE ASSUME O COMPROMISSO DE SUBSTITUIR OU CONSERTAR, SEM ÔNUS, AS PEÇAS DEFEITUOSAS, APÓS ANÁLISE DO DEPARTAMENTO DE ASSISTÊNCIA TÉCNICA DA REDE AUTORIZADA, SOB AS CONDIÇÕES ABAIXO ESPECIFICADAS.

APÓS O PERÍODO DE 3 MESES (90 DIAS) O CLIENTE É RESPONSÁVEL PELA TAXA DE VISITA TÉCNICA PARA A VERIFICAÇÃO DO DEFEITO DE PARTES E/OU PEÇAS, CUJO VALOR SERÁ DEFINIDO PELA ASSISTÊNCIA TÉCNICA RESPONSÁVEL E INFORMADO AO CLIENTE COM ANTECEDÊNCIA PARA APROVAÇÃO.

A GARANTIA SERÁ ANULADA NAS SEGUINTE SITUATÓES:

- DANOS PROVOCADOS POR:
- RAIOS, FOGO, ENCHENTE E/OU OUTROS DESASTRES NATURAIS;
- ÁGUA E/OU OUTRO LÍQUIDO INFILTRADO NO INTERIOR DO EQUIPAMENTO;
- EXCESSO DE SUOR CAUSADO POR FALTA DE MANUTENÇÃO E HIGIENIZAÇÃO DO EQUIPAMENTO;
- QUEDAS, BATIDAS, ACIDENTES OU USO INADEQUADO;
- LIGAÇÃO DO PRODUTO EM REDE ELÉTRICA FORA DOS PADRÕES ESPECIFICADOS OU SUJEITA A UMA FLUTUAÇÃO EXCESSIVA DE VOLTAGEM;
- UTILIZAÇÃO DO PRODUTO EM AMBIENTES SUJEITOS A GASES CORROSIVOS (EX. EVAPORAÇÃO DE CLORO), UMIDADE OU TEMPERATURA EXCESSIVA;
- APLICAÇÕES DE FORÇAS E PESOS DEMASIADOS;
- MONTAGEM IMPRÓPRIA DO PRODUTO PELO USUÁRIO OU NÃO OBSERVÂNCIA DO MANUAL DE OPERAÇÃO.
- LIMPEZA COM PRODUTOS QUÍMICOS NÃO RECOMENDADOS PELA FIT4 STORE, QUE PODEM PROVOCAR MANCHAS. A LIMPEZA DEVE SER EFETUADA SOMENTE COM PANOS SECOS E SILICONE RECOMENDADO;
- LUBRIFICAÇÃO INCORRETA DO EQUIPAMENTO – FALTA OU EXCESSO DE SILICONE.
- QUANDO FOR CONSTATADO:
- MONTAGEM, MANUSEIO E / OU REPAROS POR PESSOAS OU OFICINAS NÃO AUTORIZADAS;
- ALTERAÇÃO DE PARTES ELÉTRICAS / ELETRÔNICAS ORIGINAIS;
- REMOÇÃO OU MODIFICAÇÃO DO NÚMERO DE SÉRIE;
- UTILIZAÇÃO DO PRODUTO EM DESACORDO COM O ESPECIFICADO NA OCASIÃO DA COMPRA OU NESTE TERMO.

A GARANTIA SOMENTE SERÁ VÁLIDA COM A APRESENTAÇÃO DESTE CERTIFICADO, SUA RESPECTIVA NOTA FISCAL E DO CHECK LIST DE MONTAGEM DO PRODUTO.

CATEGORIA: _____
DATA: _____
PRODUTO: _____

CÓDIGO: _____
NOTA FISCAL: _____

CLIENTE: _____
VENDEDOR: _____

 /fit4store

 @fit4store

 /fit4store

 fit4.com.br