

# ESTEIRA REEBOK ZJET 460



## MANUAL DE INSTRUÇÕES ESTEIRA REEBOK ZJET 460

Estamos satisfeitos por você ter escolhido um equipamento genuíno da **Reebok Fitness Equipment**. Este produto de qualidade foi projetado, testado e certificado para uso residencial, de acordo com a Norma Européia EN 957-1 e com outras partes abaixo do padrão EN957 / 2-10.

Por favor, leia atentamente este manual antes da montagem e primeiro uso e certifique-se de manter todas as instruções de montagem e manutenção.

### AVISO

1. Este equipamento é feito apenas para uso residencial, academias de condomínios, hotéis, clínicas e estúdios. Testado até um peso corporal máximo de 130kg. A Reebok International e a Fit4 Store, além de suas subsidiárias não se responsabilizam por danos pessoais ou materiais causados pelo uso deste equipamento. É de responsabilidade do proprietário garantir que todos os usuários deste equipamento sejam adequadamente informados sobre os avisos e precauções.
2. Lesões a saúde podem resultar de treinamento incorreto ou excessivo;
3. Os sistemas de monitoramento da frequência cardíaca podem ser imprecisos. O excesso de exercício pode resultar em problemas graves de saúde e em casos extremos até a morte. Se você se sentir fraco, pare de se exercitar imediatamente e procure um médico;
4. Mantenha crianças e animais longe do equipamento em todos os momentos.

## RELATANDO UMA FALHA

Antes de nos contatar, por favor, considere a lista de perguntas frequentes no final deste manual. Caso ainda tenha dúvidas, entre em contato com a assistência técnica **Fit4 Store: [www.fit4.com.br/assistencia-tecnica](http://www.fit4.com.br/assistencia-tecnica)**. Caso ainda necessite entrar em contato conosco, por favor, cite o nome do modelo do produto e o número de série em toda a correspondência.

## MANUTENÇÃO GERAL

A manutenção geral é de responsabilidade exclusiva do proprietário e é vital para garantir o desempenho de seu equipamento. Não executar esta manutenção preventiva invalidará sua garantia.

1. Certifique-se de que o equipamento esteja em uma superfície plana e nivelada com pelo menos 0,5 metro de área livre ao redor do equipamento;
2. O equipamento foi projetado para ser usado e armazenado em ambientes internos. Não armazene o equipamento em ambientes úmidos ou empoeirados, do lado de fora, em um galpão, garagem ou pátio coberto;
3. O equipamento é projetado e fabricado apenas para uso residencial, academias de condomínios, hotéis, clínicas e estúdios. A garantia e a responsabilidade do fabricante não se estendem a nenhum produto ou danos ao produto causados por uso comercial profissional:
4. Não use o equipamento perto da água;
5. Certifique-se de que o treinamento só comece após a montagem, ajuste

e inspeção correta do produto;

6. Siga os passos do manual de instruções de montagem com cuidado;
7. Utilize apenas ferramentas adequadas e peças genuínas da Reebok para montagem. Peça ajuda, se necessário, ou entre em contato com a Fit4 Store em [www.fit4.com.br/assistencia-tecnica](http://www.fit4.com.br/assistencia-tecnica);
8. O equipamento não é adequado para fins de medições de alta precisão;
9. A emissão de ruído sob carga é maior do que sem carga;
10. Certifique-se de que nenhum líquido inclusive oriundos da transpiração não entrem em contato com o equipamento ou painel;
11. Não coloque objetos pontiagudos perto do equipamento.
12. Aperte todas as peças móveis para evitar movimentos bruscos durante o treino;
13. Esteja atento a peças não fixas ou móveis enquanto monta ou desmonta o equipamento;
14. Não use roupas soltas ou mal ajustadas que possam ficar presas no equipamento;
15. O nível de segurança do equipamento só pode ser mantido se for examinado regularmente quanto a danos e desgaste, parafusos, polias, pontos de conexão;
16. Substitua os componentes defeituosos imediatamente e mantenha

o equipamento fora de uso até que o reparo seja concluído. Preste atenção aos componentes mais suscetíveis.

Este equipamento concentra-se na parte inferior do corpo e pode treinar os músculos das coxas e das pernas.

## PRECAUÇÕES GERAIS

1. O treino incorreto ou excessivo pode causar problemas de saúde ou lesões.
2. Consulte o seu médico antes de iniciar qualquer programa de exercícios para receber aconselhamento sobre o treino.
3. Se o utilizador sentir tonturas, náuseas, dores no peito ou quaisquer outros sintomas anormais, deve PARAR de imediato o treino. CONSULTAR UM MÉDICO IMEDIATAMENTE.
4. Peso máximo do usuário: **130 kg**.
5. Mantenha sempre as crianças e os animais de estimação afastados do equipamento. Não deixe crianças sem supervisão no ambiente em que se encontra a máquina.
6. Este produto foi projetado para a realização de exercícios físicos por adultos. Este produto não é adequado para ser utilizado por pessoas com menos de 14 anos de idade.
7. As pessoas com deficiência não devem utilizar o equipamento sem a assistência de uma pessoa qualificada.

8. Nunca permita que o equipamento seja utilizado por mais de uma pessoa de cada vez.
9. Utilize a máquina apenas para o objetivo a que se destina. Nunca utilize acessórios não recomendados pelo fabricante.
10. Nunca utilize o equipamento se não estiver funcionando corretamente.
11. Certifique-se de que todos os presentes estejam conscientes dos possíveis perigos, como peças móveis, durante o treino.
12. Use sempre vestuário e calçado esportivo adequado durante os exercícios. Não efetue os exercícios sem calçado esportivo.
13. Certifique-se de que líquidos e transpiração não entrem no equipamento. Retire quaisquer excessos com um pano úmido após cada utilização.
14. Não coloque objetos pontiagudos nas proximidades do equipamento.
15. O equipamento está concebido para ser utilizado e armazenado no interior. Não guarde o equipamento em ambientes úmidos ou empoeirados.
16. O equipamento está concebido e fabricado apenas para uso doméstico. A garantia e a responsabilidade do fabricante não abrangem qualquer produto ou dano no produto originado por uma utilização de treino comercial, semi-comercial ou pessoal. Este tipo de utilização irá invalidar a garantia.

## **VERIFICAÇÕES DE SEGURANÇA ANTES DE CADA UTILIZAÇÃO**

1. Aperte todas as peças ajustáveis para evitar movimentos súbitos durante o treino.
2. Esteja consciente das peças móveis ou que não estão fixas durante a montagem e/ou desmontagem do equipamento.
3. Não use vestuário largo ou inadequado que possa ficar preso no equipamento e causar acidentes.

## **AQUECIMENTO**

1. É importante efetuar um aquecimento antes da realização dos exercícios, para preparar o corpo para a sessão de treino que está prestes a realizar. A primeira fase do aquecimento destina-se a aumentar o ritmo cardíaco e a bombear uma quantidade suficiente de sangue para o corpo.
2. Efetue uma atividade durante cinco a dez minutos para aquecer os mesmos músculos que vai exercitar durante o programa de exercícios e depois efetue uma fase de alongamento estático.
3. Mantenha cada posição de alongamento durante cerca de 30 segundos. O alongamento não deve provocar dor, alongue os músculos apenas até uma posição que seja confortável para si. Se tiver um músculo tenso ou com alguma lesão anterior, concentre-se no alongamento do grupo de músculos afetado durante o aquecimento.

Não efetue quaisquer movimentos súbitos durante o aquecimento.

## ESFRIAMENTO

1. Deve efetuar um esfriamento após a sessão de treino. O esfriamento deve fazer com que o seu ritmo cardíaco retorne gradualmente ao mesmo ritmo do nível de descanso.
2. Para efetuar o esfriamento, efetue uma actividade da sua escolha a uma baixa intensidade. Este esfriamento deve ser seguido de alongamentos.

## INFORMAÇÕES

- Para obter melhor posicionamento para fazer o exercício, correr em linha reta na esteira é mais fácil de se concentrar num objeto fixo à sua frente na sala. Corra como se pretendesse aproximar-se do objeto. Mantenha sempre uma distância para que possa alcançar as barras laterais.
- Ao subir/descer do equipamento, certifique-se de que o equipamento esteja completamente parado.
- Principal tipo de exercício: este equipamento concentra-se na parte inferior do corpo e pode treinar os músculos das coxas e das pernas.

MANUAL ESTEIRA REEBOK ZJET 460

## PROCEDIMENTOS GERAIS

### *Como posso lubrificar a minha esteira?*

Na parte posterior da esteira de corrida (lado oposto ao extremo do computador), em ambas as guias laterais, existe um parafuso de cabeça Allen.

1. Rode estes parafusos para a esquerda cinco voltas completas para libertar a tensão da lona.
2. Levante o eixo da lona de corrida em cerca de 30 a 40 cm a partir do cilindro frontal.
3. Aplique 10 ml de óleo no lado inferior da lona de corrida de cima para baixo.
4. Desça a lona de corrida e volte a apertar os parafusos de cabeça Allen para ajustar a tensão.
5. Ligue a esteira a 10 kmh/6mph durante 5-10 minutos.
6. Elimine quaisquer excessos de óleo.
7. Repita se necessário.

### *Com que frequência minha esteira deve ser lubrificada?*

*Recomenda-se verificar e se necessário lubrificar a cada 10 horas de uso.*



### **Que tipo de lubrificante deve ser utilizado?**

Apenas um óleo de silicone que não seja à base de petróleo deve ser utilizado. Este óleo pode ser adquirido na assistência técnica local.

### **O que deve ser feito para evitar que a lona pare ou fique presa quando a esteira estiver sendo usada?**

Isto se deve provavelmente a uma tensão ou lubrificação incorretas da correia de corrida. Siga os seguintes passos:

1. Afaste a lona de corrida da esteira. Afaste facilmente até uma distância de 8 a 10 cm da base da esteira.
2. Se a lona se separar mais de 8 a 10 cm, siga as instruções abaixo.
3. Se a lona parecer estar corretamente ajustada, deixe a máquina funcionar por si mesma durante alguns minutos. Se mantiver a velocidade sem que um utilizador esteja usando a esteira, pode necessitar de lubrificação.
4. Se a lona abrandar inesperadamente, contate a assistência técnica em [www.fit4.com.br/assistencia-tecnica](http://www.fit4.com.br/assistencia-tecnica).

### **Como é ajustada a lona de corrida?**

A lona pode ficar solta ou inclinada para a esquerda ou para a direita. Se a lona estiver inclinada para a esquerda:

1. Retire a chave de segurança e desligue o cabo de alimentação.
2. Usando a chave Allen, rode o parafuso do lado esquerdo para a direita e o parafuso do lado direito para a esquerda em cerca de ¼ de volta.
3. Volte a ligar a alimentação e a colocar a chave de segurança e opere a esteira durante alguns minutos.
4. Repita o procedimento até a lona estar centralizada, com o cuidado de nunca apertar a lona em excesso.

Se a lona estiver inclinada para a direita:

1. Retire a chave de segurança e desligue o cabo de alimentação.
2. Usando a chave Allen, rode o parafuso do lado esquerdo para a esquerda e o parafuso do lado direito para a direita em cerca de ¼ de volta.
3. Volte a ligar a alimentação e a colocar a chave de segurança e opere a esteira durante alguns minutos.
4. Repita o procedimento até a lona estar centrada, com o cuidado

de nunca apertar a lona em excesso.

### ***O que é a chave de segurança e onde deve ser colocada?***

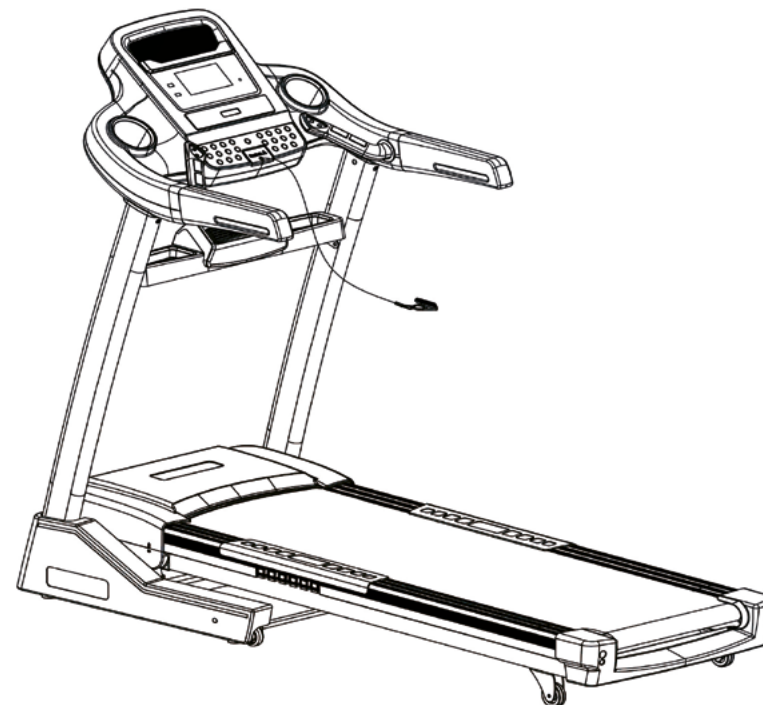
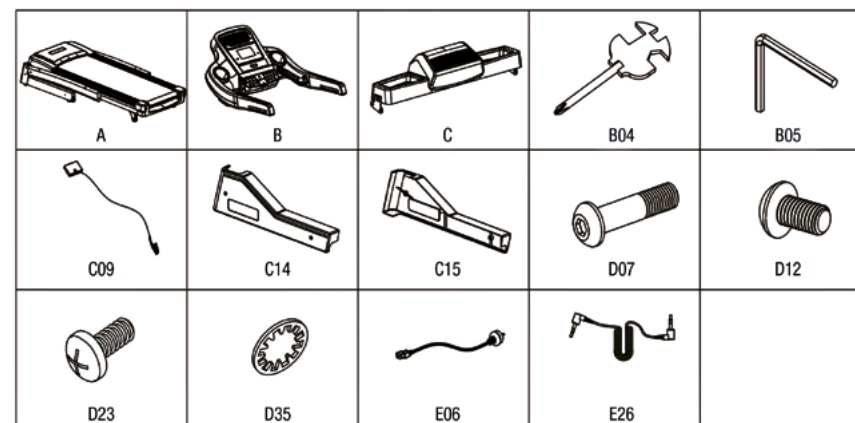
A chave de segurança foi projetada para garantir que a alimentação da esteira seja cortada de imediato e a lona de corrida atenuar-se e parar se o utilizador enfrentar qualquer dificuldade ao utilizar a esteira. É uma chave de plástico vermelha que é introduzida na parte frontal da máquina e é colocada no vestuário dos utilizadores durante a corrida. Se a chave não for introduzida correctamente, a máquina não funciona.

### ***Porquê é que aparece um pó negro embaixo da esteira?***

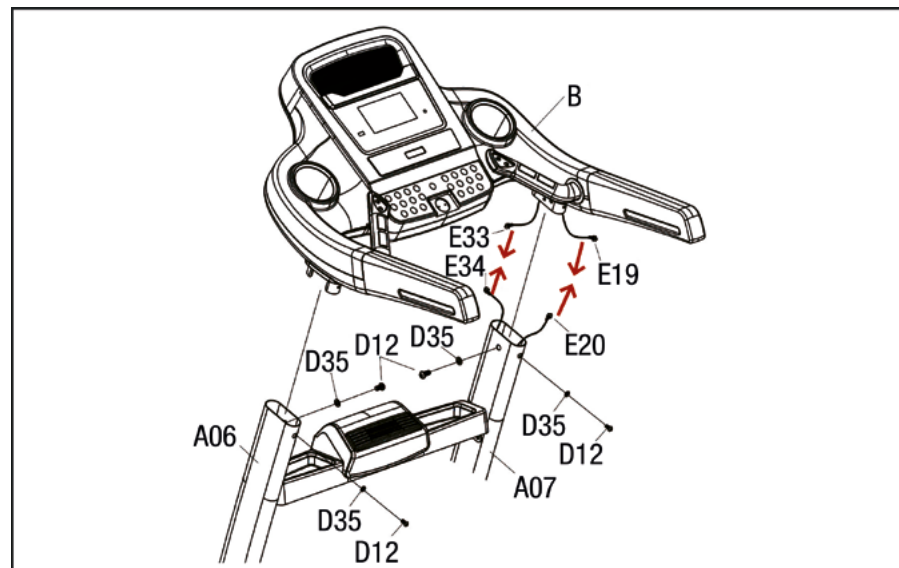
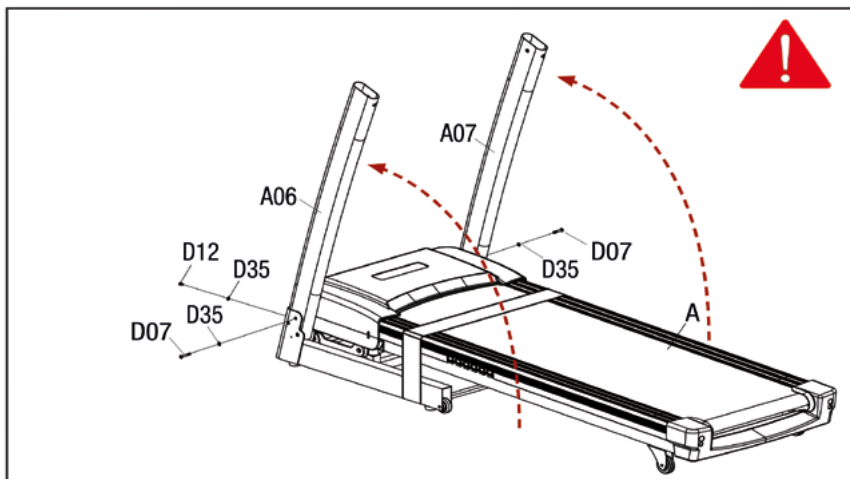
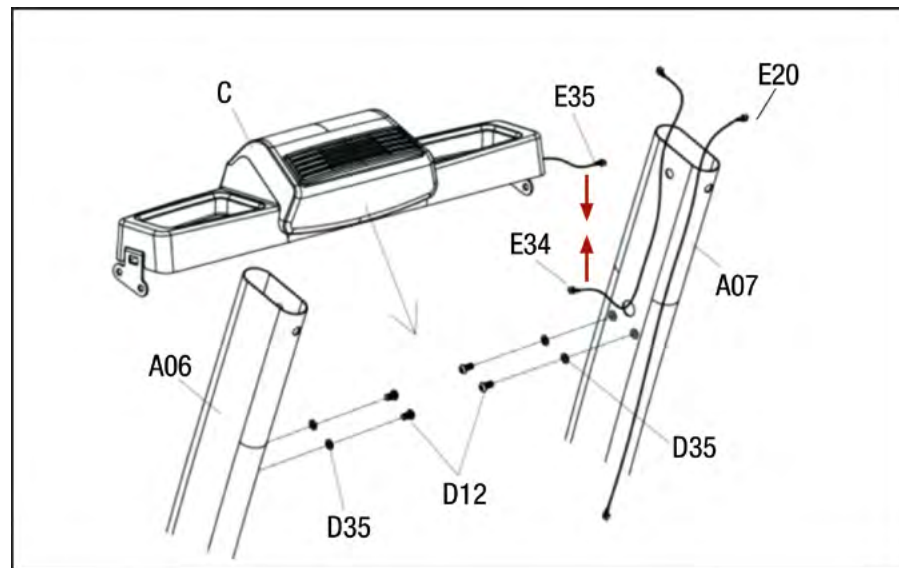
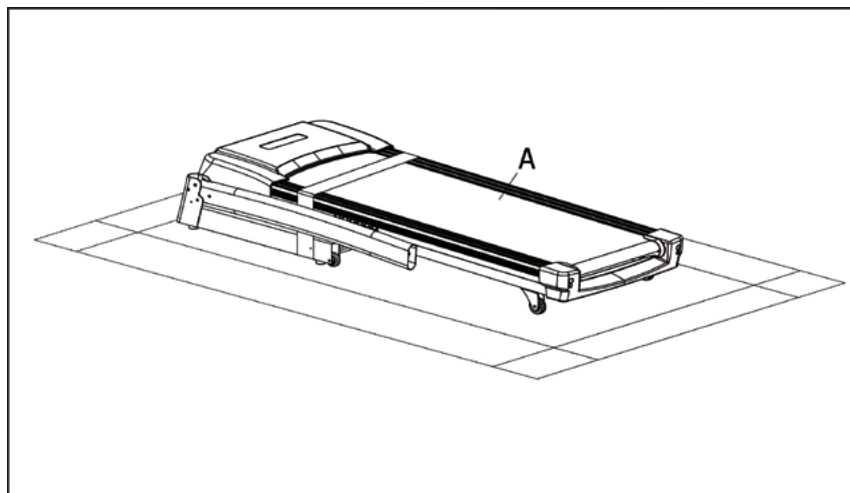
Isto se deve ao desgaste normal e pode ser facilmente removido com a ajuda de um aspirador de pó. Para proteger o pavimento, pode ser adquirido um tapete em qualquer ponto de venda de produtos da Reebok.

MANUAL ESTEIRA REEBOK ZJET 460

## **INSTRUÇÕES DE MONTAGEM**

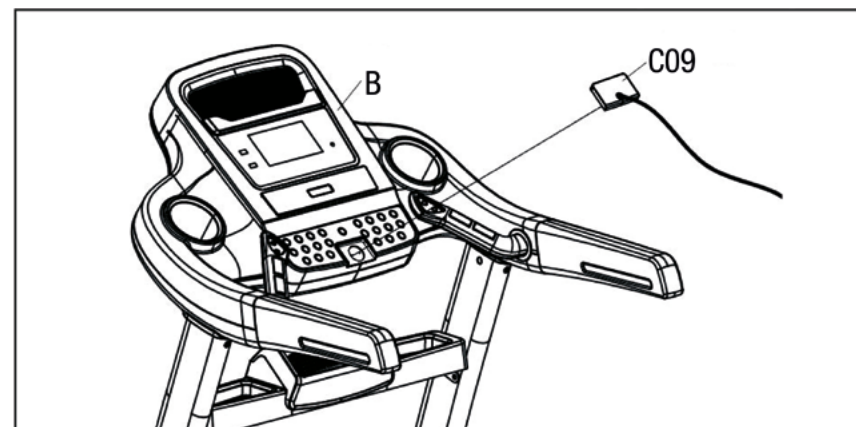
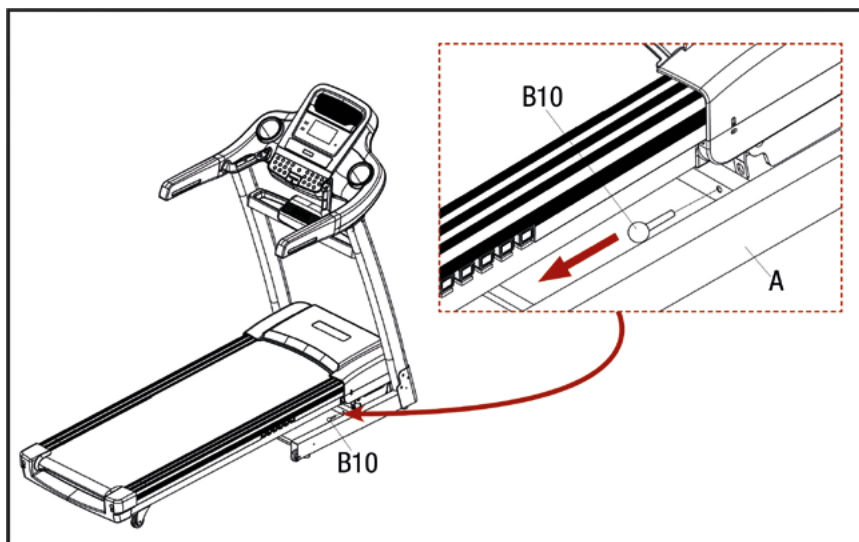
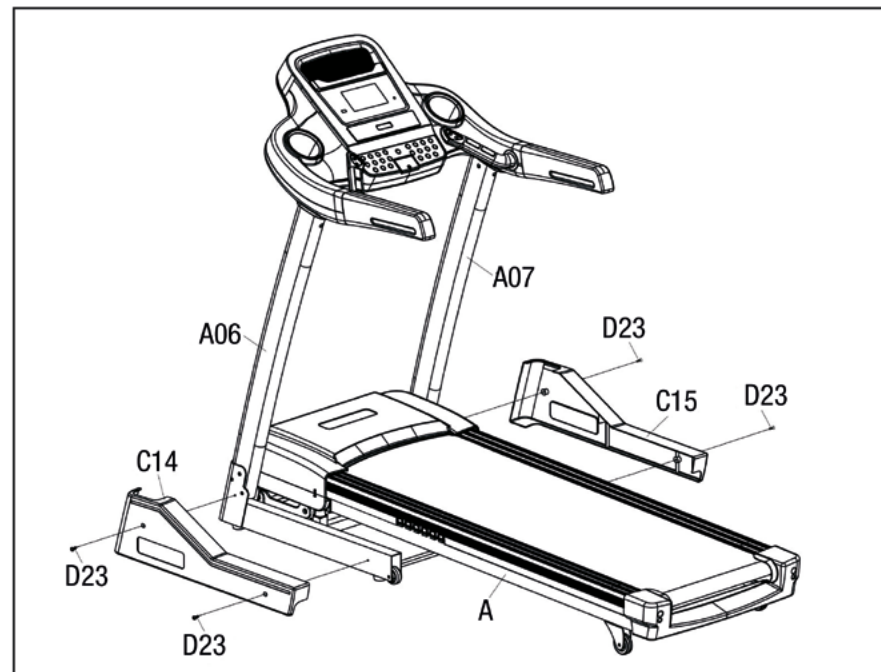
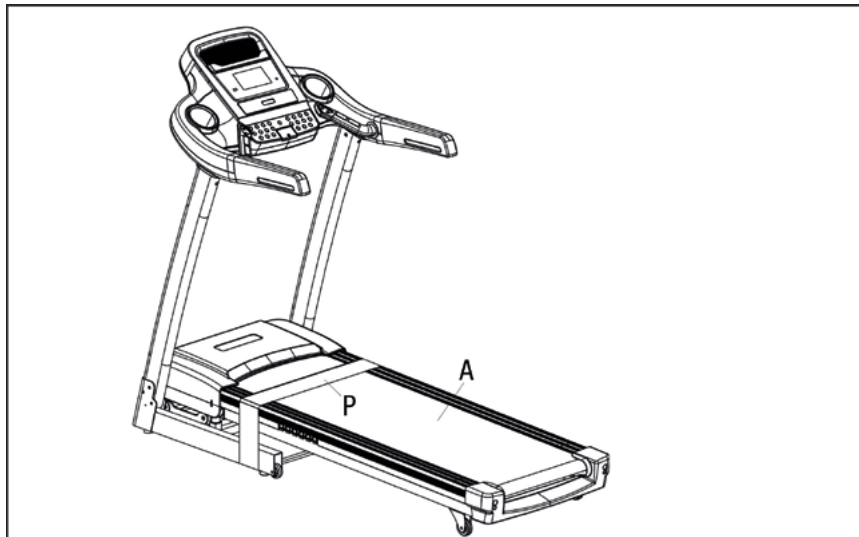


# INSTRUÇÕES DE MONTAGEM

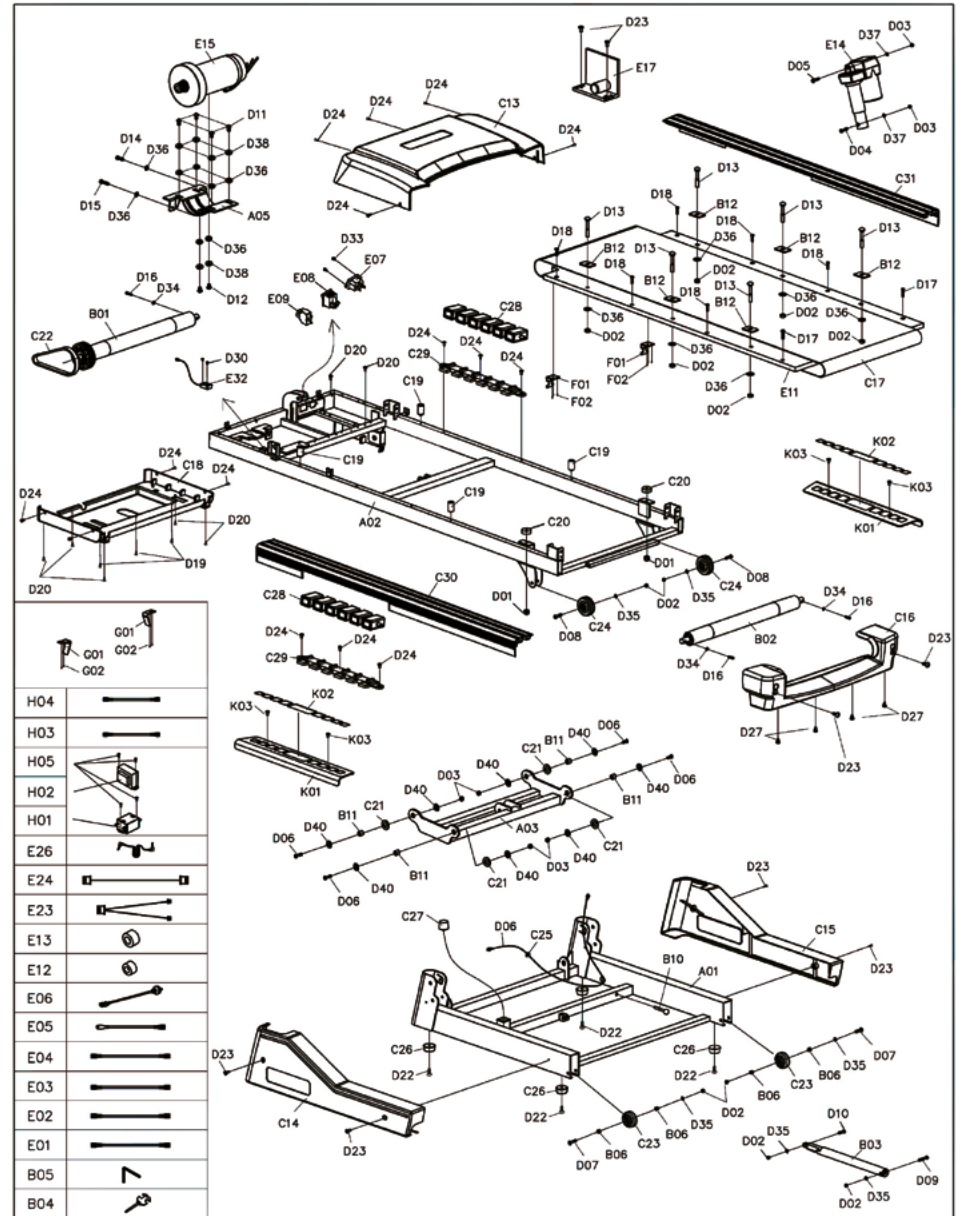
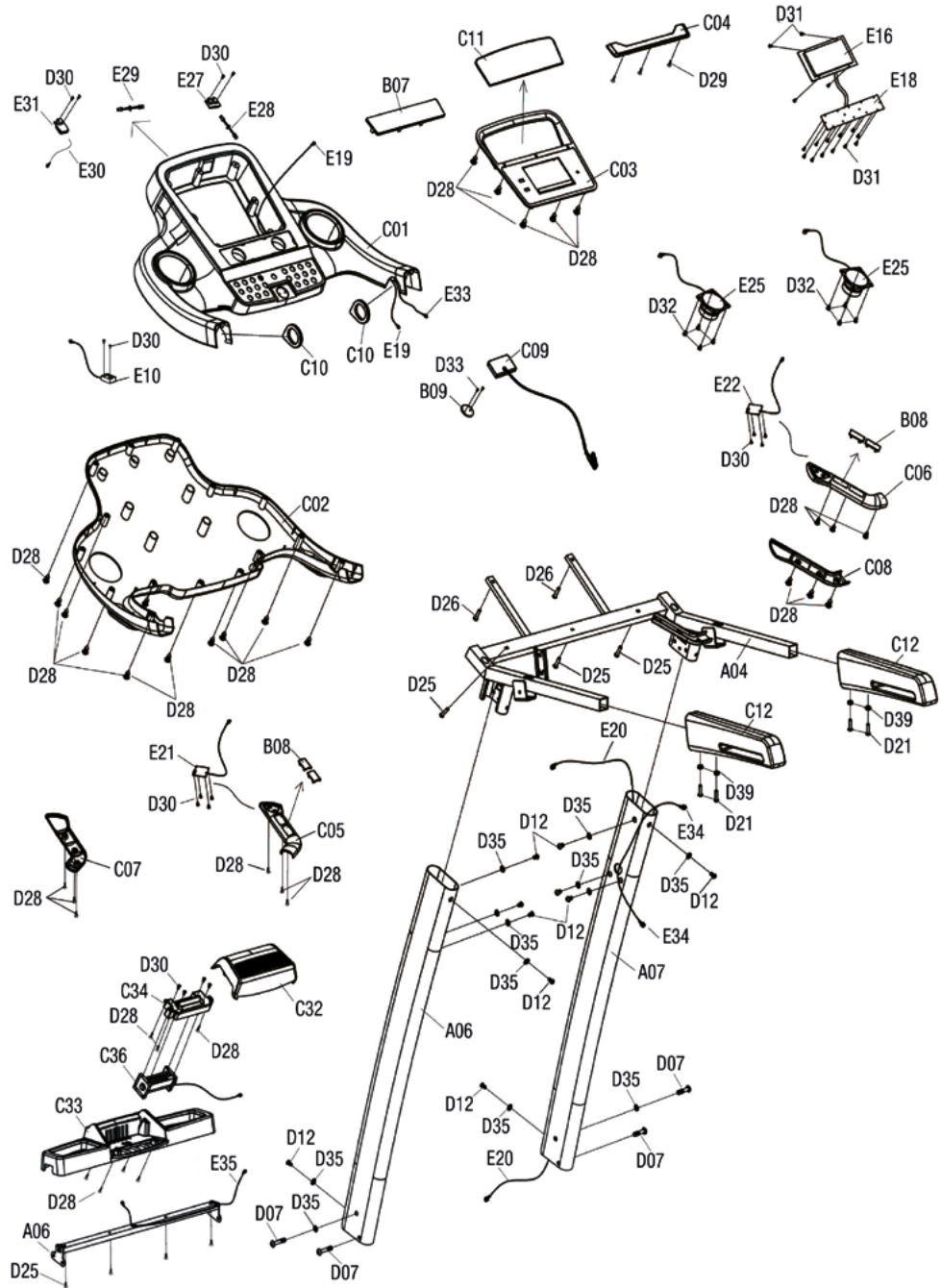




# INSTRUÇÕES DE MONTAGEM



# VISTA EXPLODIDA

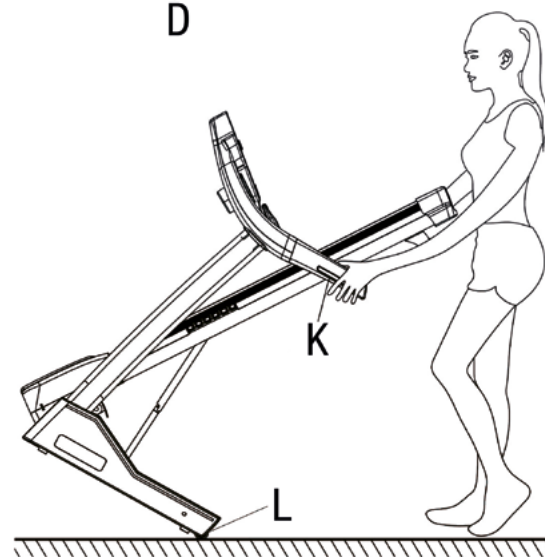
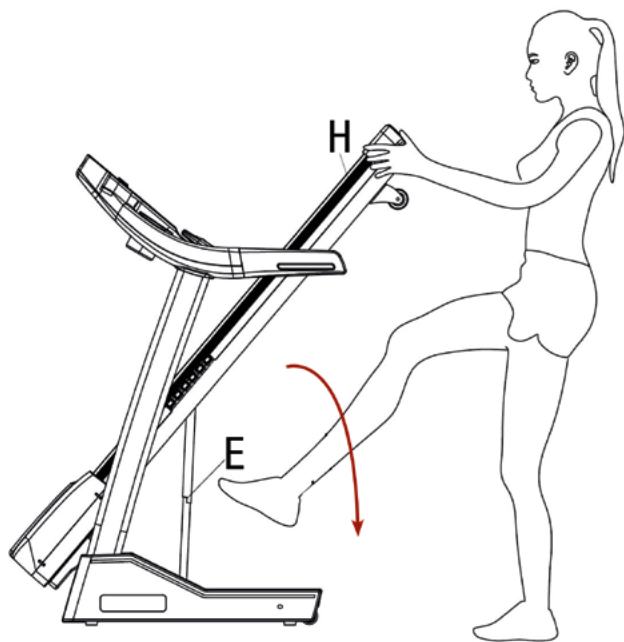
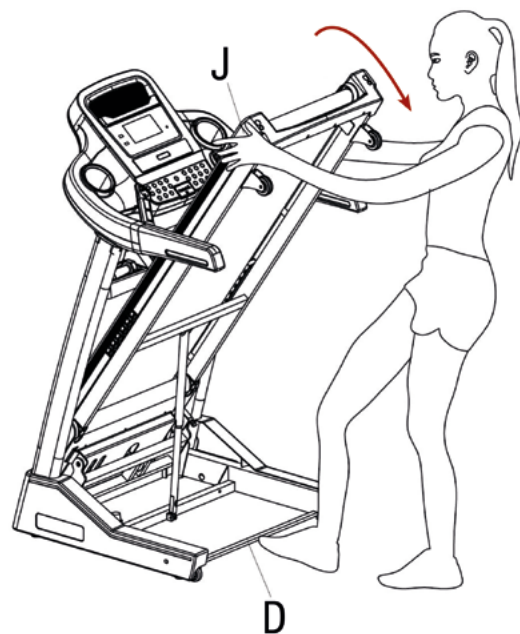
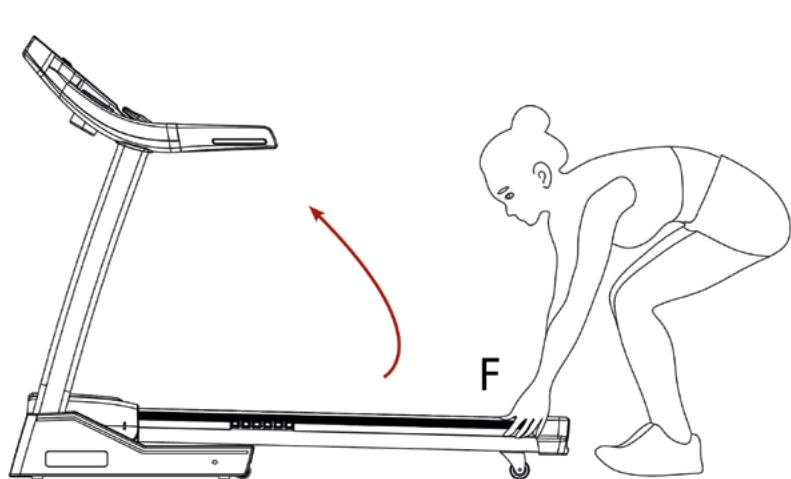


HO4	
HO3	
HO5	
HO2	
HO1	
E26	
E24	
E23	
E13	
E12	
E06	
E05	
E04	
E03	
E02	
E01	
B05	
BO4	

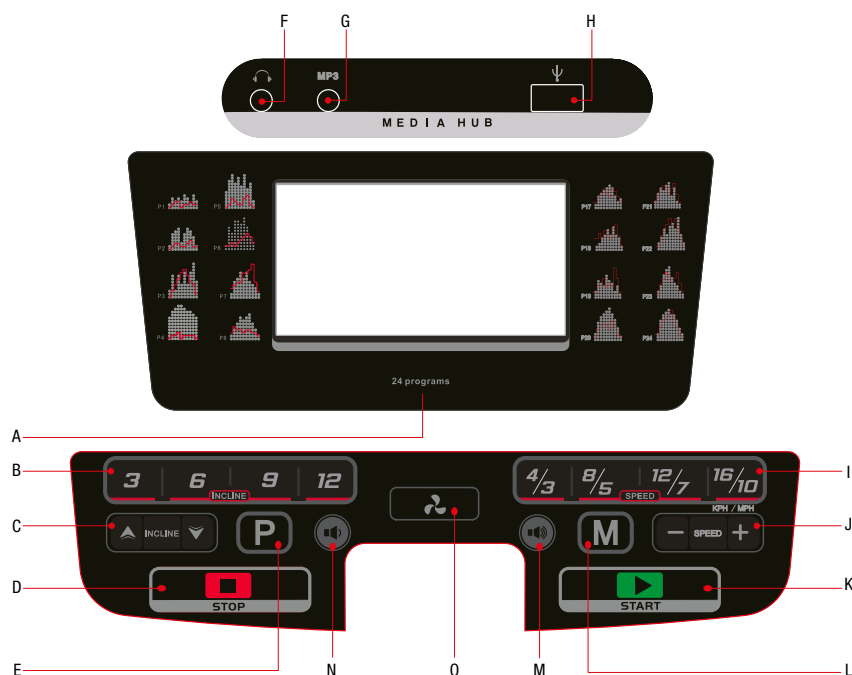
# LISTA DE PEÇAS

Nº	DESCRIÇÃO	QTD.	Nº	DESCRIÇÃO	QTD.	Nº	DESCRIÇÃO	QTD.	Nº	DESCRIÇÃO	QTD.
A01	Chassi Principal	1	C18	Tampa Inferior do Motor	1	D21	Parafuso M5*30	4	E18	Quadro de Botões	1
A02	Base do Chassi	1	C19	Amortecedor Preto	4	D22	Parafuso M5*16	4	E19	Fio de Sinal Superior	1
A03	Suporte da Inclinação	1	C20	Amortecedor Azul	2	D23	Parafuso M5*12	8	E20	Fio de Sinal Inferior	1
A04	Suporte de Painel	1	C21	Plástico do Amortecedor	4	D24	Parafuso M5*8	15	E21	Placa do Botão de Velocidade Rápida	1
A05	Suporte do Motor	1	C22	Correia do Motor	1	D25	Parafuso ST4.2*30	7	E22	Placa do Botão de Inclinação Rápida	1
A06	Tubo Vertical Esquerdo	1	C23	Rodinhas	2	D26	Parafuso ST4.2*20	2	E23	Fio de Sinal Hand Grip Superior	1
A07	Tubo Vertical Direito	1	C24	Rodinhas Ajustáveis	2	D27	Parafuso ST4.2*12	4	E24	Fio de Sinal Hand Grip Inferior	2
A08	Suporte do Ventilador	1	C25	Plugue do Fio de Alarme	2	D28	Parafuso ST4.2*12	43	E25	Alto-Falante	2
B01	Rolo Dianteiro	1	C26	Almofada do Nivelador	4	D29	Parafuso ST2.9*16	3	E26	Fio do MP3	1
B02	Rolo Traseiro	1	C27	Almofada em Forma de Cone	1	D30	Parafuso ST2.9*8	20	E27	Placa de Entrada e Saída de Áudio	1
B03	Cilindro	1	C28	Amortecedor à Ar	2	D31	Parafuso ST2.9*6	18	E28	Fio de Entrada da Placa Amplificadora	1
B04	Chave Cruzada com Chave de Fenda	1	C29	Base do Amortecedor à Ar	2	D32	Parafuso ST3.5*10	8	E29	Fio de Entrada e Saída de Áudio	1
B05	Chave Allen #5	1	C30	Trilho do Lado Esquerdo	1	D33	Parafuso ST2.9*8	4	E30	Cabo de Energia USB	1
B06	Bucha da Roda de Transporte	4	C31	Trilho do Lado Direito	1	D34	Arruela 6	3	E31	Placa USB	1
B07	Grade dos Alto-falantes	1	C30	Tampa Superior do Ventilador	1	D35	Arruela 8	18	E32	Sensor de Velocidade	1
B08	Placa de Aço do Hand Grip	4	C33	Tampa Inferior do Ventilador	1	D36	Arruela Plana 8	13	E33	Fio Superior do Ventilador	1
B09	Placa de Aço da Chave de Segurança	1	C34	Base Fixa do Ventilador	1	D37	Arruela 10	2	E34	Fio Intermediário do Ventilador	1
B10	Pino de Travamento	1	D01	Porca M6	2	D38	Arruela de Pressão 8	6	E35	Fio Inferior do Ventilador	1
B11	Bucha	4	D02	Porca M8	11	D39	Arruela Plana Ø5* Ø13*1.0	4	E36	Ventilador	1
B12	Folha de Prensagem do Trilho Lateral	6	D03	Porca M10	6	D40	Arruela Grande Ø10* Ø26*2.0	8	F01	Painel Oculto	2
C01	Tampa Superior do Painel	1	D04	Parafuso M10*90	1	E01	Fio Único Azul AC 200mm	1	F02	Parafuso ST4.2*12	6
C02	Tampa Inferior do Painel	1	D05	Parafuso M10*45	1	E02	Fio Único Marrom AC 200mm	1	G01	Gancho da Correia	2
C03	Painel	1	D06	Parafuso M10*30	4	E03	Fio Único Azul AC 350mm	1	G02	Parafuso ST4.2*12	4
C04	Suporte de Plástico	1	D07	Parafuso M8*50	6	E04	Fio Único Marrom AC 350mm	2	H01	Filtro	1
C05	Tampa Superior da Barra Lateral Esquerda	1	D08	Parafuso M8*40	2	E05	Fio de Aterramento 350mm	1	H02	Indutância	1
C06	Tampa Superior da Barra Lateral Direita	1	D09	Parafuso M8*45	1	E06	Fio de Energia	1	H03	Fio AC Único	1
C07	Tampa Inferior da Barra Lateral Esquerda	1	D10	Parafuso M8*30	1	E07	Soquete de Energia	1	H04	Fio de Aterramento	1
C08	Tampa Inferior da Barra Lateral Direita	1	D11	Parafuso M8*20	4	E08	Botão Liga/Desliga	1	H05	Parafuso ST4.2*12	5
C09	Chave de Segurança	1	D12	Parafuso M8*15	12	E09	Protetor de Sobrecarga	1	H06	Almofada Antiderrapante do Trilho Lateral	2
C10	Anel de Decoração da Barra Lateral	2	D13	Parafuso M8*35	6	E10	Sensor da Chave de Segurança	1	H07	Adesivo Antiderrapante do Trilho Lateral	2
C11	Almofada de Borracha	1	D14	Parafuso M8*40	1	E11	Plataforma de Corrida	1	H08	Parafuso ST4.2*12	4
C12	Barra Lateral	2	D15	Parafuso M8*35	1	E12	Núcleo Magnético	3			
C13	Tampa Superior do Motor	1	D16	Parafuso M6*55	3	E13	Anel Magnético	1			
C14	Tampa Esquerda do Tubo Vertical	1	D17	Parafuso M6*40	2	E14	Motor de Inclinação	1			
C15	Tampa Direita do Tubo Vertical	1	D18	Parafuso M6*25	6	E15	Motor DC	1			
C16	Tampa Final	1	D19	Parafuso ST4.2*20	3	E16	Painel	1			
C17	Correia	1	D20	Parafuso ST4.2*12	12	E17	Painel de Controle	1			

# MOVENDO A ESTEIRA



# PAINEL DE FUNÇÕES



## PAINEL

- |                                    |                                      |
|------------------------------------|--------------------------------------|
| <b>A</b> - Guia dos Programas      | <b>H</b> - Entrada USB               |
| <b>B</b> - Inclinação Rápida       | <b>I</b> - Velocidade Rápida         |
| <b>C</b> - Inclinação + / -        | <b>J</b> - Velocidade + / -          |
| <b>D</b> - Parar                   | <b>K</b> - Iniciar                   |
| <b>E</b> - Programas               | <b>L</b> - Modo                      |
| <b>F</b> - Entrada Fone de Ouvidos | <b>M</b> - Volume + / Próxima Faixa  |
| <b>G</b> - Entrada MP3             | <b>N</b> - Volume - / Faixa Anterior |
|                                    | <b>O</b> - Ventilador                |

## FUNÇÕES DOS BOTÕES

### PROGRAMAS

Seleciona o programa designado (P1 - P24, FAT)

### MODO

Para selecionar Tempo, Distância, Calorias e Passos.

### INICIAR

Inicia os programas.

### PARAR

Para parar a máquina a qualquer momento durante o treino. A esteira ficará mais lenta e parará completamente, todos os dados serão zerados.

### VELOCIDADE + / -

Aumenta / Diminui a velocidade durante o treino.  
Ajuste de Tempo, Distância e Calorias.

### INCLINAÇÃO + / -

Aumenta / Diminui a inclinação durante o treino.  
Ajuste de Tempo, Distância e Calorias.

### VELOCIDADE RÁPIDA

Use para selecionar a velocidade exata durante o treino.

### INCLINAÇÃO RÁPIDA

Use para selecionar a inclinação exata durante o treino.

### ENTRADA MP3

Permite a conexão ao MP3 player pessoal através do cabo fornecido. A música será reproduzida por meio dos alto-falantes embutidos e o volume controlado por meio de dispositivos e botões de volume no painel.

### ENTRADA USB

Para carregar um dispositivo via cabo USB.

MANUAL ESTEIRA REEBOK ZJET 460

Tocar música através de um dispositivo USB.

## **VOLUME + / PRÓXIMA FAIXA**

Entrada de MP3 - aumenta o volume da música.

Entrada USB - segure para aumentar o volume. Pressione brevemente a próxima música.

## **VOLUME - / FAIXA ANTERIOR**

Entrada de MP3 - diminui o volume da música.

Entrada USB - segure para diminuir o volume. Pressione brevemente a música anterior.

## **VENTILADOR**

Use para abrir / fechar o ventilador.

## **CHAVE DE SEGURANÇA**

Incluída com esta máquina está uma chave de segurança vermelha, a esteira não funcionará a menos que seja inserida. Seu objetivo é parar imediatamente a máquina em caso de emergência. O computador exibirá "chave de segurança desconectada" se não estiver corretamente conectado à esteira. O clipe na outra extremidade da chave de segurança deve ser anexado ao usuário em todos os momentos durante o treino para garantir que a máquina pare imediatamente em caso de emergência.

## **FUNÇÕES DOS BOTÕES DOS GUIDÕES**

### **VELOCIDADE + / -**

Aumenta / Diminui a velocidade durante o treino.  
Ajuste de Tempo, Distância e Calorias.

### **INCLINAÇÃO + / -**

Aumenta / Diminui a inclinação durante o treino.  
Ajuste de Tempo, Distância e Calorias.

## **HAND GRIP**

Existem sensores de pulsação localizados em ambos os guidões, a fim de monitorar a taxa de pulso do usuário, eles podem ser mantidos para que a leitura seja feita. A leitura de batimentos cardíacos apresentada por este equipamento é apenas para fins de orientação ao usuário e não deve ser utilizada para fins médicos ou como forma de medições precisas.

## **PROGRAMAS DO COMPUTADOR**

O modo manual inclui modo normal, tempo, calorias e modo de contagem regressiva de distância.

Modo	Manual P0
M1 - M4	Contagem regressiva de Tempo, Distância, Calorias e Etapas
P1 - P24	Programas de treino predefinidos
FAT	Funções de gordura corporal

## **P0 Programa Manual**

### **Modo Normal**

1. No modo de espera, pressione INICIAR para começar o modo manual imediatamente.
2. A velocidade e a inclinação da esteira podem ser ajustadas manualmente usando os botões VELOCIDADE +/- ou INCLINAÇÃO +/- a qualquer momento durante um exercício.
3. Pressione o botão PARAR para interromper o exercício. A esteira entrará no modo de resfriamento.
4. Retire a CHAVE DE SEGURANÇA para parar o funcionamento do motor ou pressione PARAR duas vezes.

### **Modo de contagem regressiva de tempo, distância, calorias e etapas**

1. No modo de espera, pressione MODO para selecionar

TEMPO, DISTÂNCIA, CALORIAS e PASSOS. Uma vez selecionado, use INCLINAÇÃO +/- para alterar a configuração necessária e pressione INICIAR para começar.

2. O TEMPO, DISTÂNCIA, CALORIAS ou PASSOS farão uma contagem regressiva a partir da seleção.

3. Assim que a contagem regressiva for concluída, o computador emitirá um bipe para indicar o fim do programa e a janela de velocidade mostrará "END" após 5 segundos o computador emitirá um bipe e todas as configurações serão zeradas.

## P1 - P24

Estes são programas predefinidos nos quais a velocidade ou inclinação da máquina será alterada automaticamente durante o exercício. NOTA: se a velocidade / inclinação for alterada pelo usuário durante esses programas, ele reverterá para a velocidade/inclinação predefinida no próximo segmento do programa.

1. Na tela de espera, pressione o botão PROGRAMA para selecionar o programa desejado.

2. Pressione INICIAR para selecionar e começar a usar o tempo predefinido.

3. O tempo de treino padrão para esses programas é de 10 minutos. Isso pode ser alterado pressionando os botões INCLINAÇÃO +/- antes de INICIAR selecionado.

4. Durante esses programas, as configurações de velocidade e inclinação são divididas em 10 segmentos. O tempo de cada segmento depende do tempo geral selecionado. Por exemplo, um programa de 10 minutos = 10 segmentos de 1 minuto. Portanto, a velocidade/inclinação seria alterada a cada 1 minuto. Os tempos serão diferentes para permitir o aquecimento e o resfriamento.

5. O painel fará uma contagem regressiva e bipará por 3 segundos cada vez que a velocidade/inclinação for alterada.

## GORDURA CORPORAL

1. Pressione o botão PROGRAMA até que a função FAT (gordura corporal) do corpo seja exibida no PAINEL.

2. Pressione o botão MODE para entrar na FUNÇÃO GORDURA DO CORPO

3. A janela TEMPO exibirá o programa predefinido (F1-F5), a janela DISTÂNCIA exibirá os dados de entrada.

4. Pressione +/- para alterar os parâmetros de entrada.

5. Pressione MODO para confirmar

**F-1** Sexo 01 Masculino - 02 Feminino

**F-2** Idade 10 - 99

**F-3** Altura 100 -200 CM

**F-4** Peso 20 - 150 KG

6. **F5** será exibido. Nesta fase, as informações do usuário foram armazenadas. Coloque as duas mãos nos sensores hand grip por aproximadamente 5-10 segundos. Os resultados do teste serão exibidos conforme abaixo:

**≤19** Abaixo do peso

**(20-25)** Peso normal

**(26-29)** Excesso de peso

**≥30** Obesidade

**Observe que todas as leituras fornecidas são apenas uma orientação e não devem ser usadas como um dispositivo médico.**

## CONVERSÃO MPH PARA KPH

A velocidade e a distância podem ser configuradas para operar em MPH (MILHAS) e KPH (QUILÔMETROS).

Para alternar entre eles.

1. Em modo de espera, insira a CHAVE DE SEGURANÇA, pressione VELOCIDADE + ou INCLINAÇÃO + por 5 segundos.

2. A velocidade mostrará "0,6" para MPH ou "1,0" para KPH.

3. Repita o processo acima para alterar a velocidade novamente.

## CERTIFICADO DE GARANTIA ESTEIRA REEBOK ZJET 460

A SR7 COMÉRCIO E IMPORTAÇÃO LTDA CNPJ: 33.316.428/0001-05 GARANTE OS PRODUTOS DA MARCA REEBOK, COMERCIALIZADOS PELA REDE FIT4 STORE DENTRO DO TERRITÓRIO BRASILEIRO PELO PRAZO DE 3 MESES (90 DIAS) A PARTIR DA DATA DE EMISSÃO DA NOTA FISCAL DE VENDA, CONFORME DETERMINA A LEI Nº 8.078, DE 11.09.1990, O "CÓDIGO DE DEFESA DO CONSUMIDOR".

A SR7 COMÉRCIO E IMPORTAÇÃO LTDA ESTENDE A GARANTIA PARA USO EM CONDOMÍNIOS, HOTÉIS E RESIDENCIAL POR MAIS 21 (VINTE E UM) MESES PARA ESTRUTURA, E 9 (NOVE) MESES PARA AS DEMAIS PARTES, PEÇAS E PINTURA, COBRINDO EVENTUAIS DEFEITOS DE FABRICAÇÃO QUE TAIS PRODUTOS POSSAM APRESENTAR NO DECORRER DESTES PRAZOS, FICAM ISENTOS DA EXTENSÃO DE GARANTIA: ACABAMENTOS EM ESPUMA OU PLÁSTICO, PEÇAS PLÁSTICAS E ESTOFAMENTO.

A FIT4 STORE PODERÁ UTILIZAR PEÇAS REMANUFATURADAS E/OU RECONDICIONADAS E/OU SIMILARES NACIONAIS EM CASO DE REPOSIÇÃO DE PEÇAS EM GARANTIA, APENAS E TÃO SOMENTE COM O OBJETIVO DE AGILIZAR A REPOSIÇÃO DA PEÇA QUANDO NÃO HOUVER DISPONIBILIDADE EM ESTOQUE DE PEÇAS NOVAS/ORIGINAIS IMPORTADAS. GARANTE-SE AO CLIENTE O MESMO NÍVEL DE PERFORMANCE, UTILIDADE E DESEMPENHO DAS PEÇAS REMANUFATURADAS/RECONDICIONADAS/SIMILARES EM RELAÇÃO AOS NÍVEIS APRESENTADOS PELAS PEÇAS ORIGINAIS, BEM COMO A FIT4 STORE SE SUJEITARÁ À ACEITAÇÃO E CONCORDÂNCIA DO CLIENTE EM RELAÇÃO A ESSA OPÇÃO. ALÉM DISSO, GARANTE-SE TAMBÉM O MESMO PRAZO DE GARANTIA PARA AMBOS OS TIPOS DE PEÇAS.

A GARANTIA É VALIDADA NO MOMENTO DA ASSINATURA DO CHECK LIST DE MONTAGEM DO EQUIPAMENTO. A MONTAGEM DO EQUIPAMENTO DEVE SE REALIZAR NO PRAZO MÁXIMO DE ATÉ 90 (NOVENTA) DIAS DA DATA DA EMISSÃO DA NOTA FISCAL DE VENDA.

ESTE EQUIPAMENTO É INDICADO PARA USO RESIDENCIAL E EM CONDOMÍNIOS E HOTÉIS.

PESO MÁXIMO DO USUÁRIO: 130 KG.

OS TERMOS E PRAZOS DE GARANTIAS DETERMINADOS PELA FIT4 STORE NESTE CERTIFICADO SE SOBREPÕEM A QUALQUER TERMO E PRAZO DE GARANTIA DETERMINADO PELOS FABRICANTES. DURANTE O PRAZO DE GARANTIA ESTABELECIDO, A FIT4 STORE ASSUME O COMPROMISSO DE SUBSTITUIR OU CONSERTAR, SEM ÔNUS, AS PEÇAS DEFEITUOSAS, APÓS ANÁLISE DO DEPARTAMENTO DE ASSISTÊNCIA TÉCNICA DA REDE AUTORIZADA, SOB AS CONDIÇÕES ABAIXO ESPECIFICADAS.

APÓS O PERÍODO DE 3 MESES (90 DIAS) O CLIENTE É RESPONSÁVEL PELA TAXA DE VISITA TÉCNICA PARA A VERIFICAÇÃO DO DEFEITO DE PARTES E/OU PEÇAS, CUJO VALOR SERÁ DEFINIDO PELA ASSISTÊNCIA TÉCNICA RESPONSÁVEL E INFORMADO AO CLIENTE COM ANTECEDÊNCIA PARA APROVAÇÃO.

A GARANTIA SERÁ ANULADA NAS SEGUINTE SITUAÇÕES:

- DANOS PROVOCADOS POR:
- RAIOS, FOGO, ENCHENTE E/OU OUTROS DESASTRES NATURAIS;
- ÁGUA E/OU OUTRO LÍQUIDO INFILTRADO NO INTERIOR DO EQUIPAMENTO;
- EXCESSO DE SUOR CAUSADO POR FALTA DE MANUTENÇÃO E HIGIENIZAÇÃO DO EQUIPAMENTO;
- QUEDAS, BATIDAS, ACIDENTES OU USO INADEQUADO;
- LIGAÇÃO DO PRODUTO EM REDE ELÉTRICA FORA DOS PADRÕES ESPECIFICADOS OU SUJEITA A UMA FLUTUAÇÃO EXCESSIVA DE VOLTAGEM;
- UTILIZAÇÃO DO PRODUTO EM AMBIENTES SUJEITOS A GASES CORROSIVOS (EX. EVAPORAÇÃO DE CLORO), UMIDADE OU TEMPERATURA EXCESSIVA;
- APLICAÇÕES DE FORÇAS E PESOS DEMASIADOS;
- MONTAGEM IMPRÓPRIA DO PRODUTO PELO USUÁRIO OU NÃO OBSERVÂNCIA DO MANUAL DE OPERAÇÃO.
- LIMPEZA COM PRODUTOS QUÍMICOS NÃO RECOMENDADOS PELA SR7 COMÉRCIO E IMPORTAÇÃO LTDA, QUE PODEM PROVOCAR MANCHAS. A LIMPEZA DEVE SER EFETUADA SOMENTE COM PANOS SECOS E SILICONE RECOMENDADO;
- LUBRIFICAÇÃO INCORRETA DO EQUIPAMENTO – FALTA OU EXCESSO DE SILICONE.
- QUANDO FOR CONSTATADO:
- MONTAGEM, MANUSEIO E / OU REPAROS POR PESSOAS OU OFICINAS NÃO AUTORIZADAS;
- ALTERAÇÃO DE PARTES ELÉTRICAS / ELETRÔNICAS ORIGINAIS;
- REMOÇÃO OU MODIFICAÇÃO DO NÚMERO DE SÉRIE;
- UTILIZAÇÃO DO PRODUTO EM DESACORDO COM O ESPECIFICADO NA OCASIÃO DA COMPRA OU NESTE TERMO.

A GARANTIA SOMENTE SERÁ VÁLIDA COM A APRESENTAÇÃO DESTES CERTIFICADO, SUA RESPECTIVA NOTA FISCAL E DO CHECK LIST DE MONTAGEM DO PRODUTO.

CATEGORIA: \_\_\_\_\_ NOTA FISCAL: \_\_\_\_\_  
CLIENTE: \_\_\_\_\_ DATA: \_\_\_\_\_  
PRODUTO: \_\_\_\_\_ VENDEDOR: \_\_\_\_\_  
CÓDIGO: \_\_\_\_\_

CENTRAL DE ATENDIMENTO AO CLIENTE  
Consulte rede autorizada no site [www.fit4.com.br](http://www.fit4.com.br)



MANUAL ESTEIRA REEBOK ZJET 460





# ESTEIRA REEBOK ZJET 460



[f/fit4store](https://www.facebook.com/fit4store) [y/fit4store](https://www.youtube.com/fit4store) [@fit4store](https://www.instagram.com/fit4store)