

MANUAL DO USUÁRIO

ESTEIRA REEBOK FR20
FLOATRIDE+



MANUAL DE INSTRUÇÕES DA ESTEIRA REEBOK FLOATRIDE FR20

Parabéns por ter escolhido um equipamento de exercício físico genuíno da Reebok.

Este produto de qualidade foi concebido para utilização doméstica e foi testado e certificado de acordo com a norma europeia

EN 957-1 e as secções adicionais aplicáveis EN957/2-10.

Leia atentamente o Guia de montagem antes de montar e utilizar pela primeira vez o equipamento e guarde todas as instruções para referência e manutenção.

ADVERTÊNCIA

Este equipamento foi testado com base num peso corporal máximo, conforme o tipo de equipamento. O peso corporal máximo para cada produto está indicado no adesivo informativo que se encontra na estrutura principal da máquina.

A **RFE International (Group) Limited** e as respectivas subsidiárias não assumem qualquer responsabilidade por danos pessoais ou de bens decorrentes da utilização deste equipamento. É da responsabilidade do proprietário assegurar que todos os utilizadores deste equipamento estão adequadamente informados sobre todas as advertências e precauções.

RELATANDO UMA FALHA

Antes de nos contatar, leia a lista de procedimentos gerais deste manual ou visite a seção de assistência no nosso site em www.reebokfitness.info/productsupport onde poderá encontrar muitas informações e vídeos de autoajuda. A maioria dos problemas pode ser resolvida pelo utilizador sem necessidade de contatar os nossos serviços de assistência técnica. Caso necessite de nos contatar, e para nos permitir dar a melhor assistência possível ao seu equipamento, indique o nome do modelo e o número de série em toda a correspondência.

MANUTENÇÃO GERAL

A manutenção geral é da exclusiva responsabilidade do proprietário e assume uma importância vital para garantir o desempenho da máquina. A não realização desta manutenção irá invalidar a garantia.

1. Certifique-se de que o equipamento esteja colocado numa superfície nivelada e plana com uma área circundante livre de pelo menos meio metro.
2. Certifique-se de que existe espaço suficiente disponível para utilizar o equipamento durante os exercícios.
3. O equipamento foi projetado para ser utilizado e armazenado no interior. Não guarde o equipamento em ambientes úmidos ou empoeirados, no exterior, num alpendre, anexo, garagem ou pátio coberto.
4. O equipamento foi projetado e fabricado apenas para uso doméstico. A garantia e a responsabilidade do fabricante não abrangem qualquer produto ou dano no produto originado por uma utilização de treino comercial, semicomercial ou pessoal.
5. Não utilize o equipamento próximo de água.
6. Certifique-se de que o treino seja iniciado apenas após a montagem, ajuste e inspeção corretos do produto.
7. Siga atentamente os passos do manual com as instruções de montagem.

8. Utilize apenas ferramentas adequadas e peças genuínas da Reebok para a montagem. Se necessário, solicite assistência ou contate-nos através de www.fit4.com.br/assistencia-tecnica.

PRECAUÇÕES GERAIS

1. O treino incorreto ou excessivo pode causar problemas de saúde ou lesões.
2. Consulte o seu médico antes de iniciar qualquer programa de exercícios para receber aconselhamento sobre o treino.
3. Se o utilizador sentir tonturas, náuseas, dores no peito ou quaisquer outros sintomas anormais, deve PARAR de imediato o treino. CONSULTAR UM MÉDICO IMEDIATAMENTE.
4. Peso máximo do usuário: 130 kg.
5. Mantenha sempre as crianças e os animais de estimação afastados do equipamento. Não deixe crianças sem supervisão no ambiente em que se encontra a máquina.
6. Este produto foi projetado para a realização de exercícios físicos por adultos. Este produto não é adequado para ser utilizado por pessoas com menos de 14 anos de idade.
7. As pessoas com deficiência não devem utilizar o equipamento sem a assistência de uma pessoa qualificada.
8. Nunca permita que o equipamento seja utilizado por mais de uma pessoa de cada vez.
9. Utilize a máquina apenas para o objetivo a que se destina. Nunca utilize acessórios não recomendados pelo fabricante.
10. Nunca utilize o equipamento se não estiver a funcionar corretamente.
11. Certifique-se de que todos os presentes estejam conscientes dos possíveis perigos, como peças móveis, durante o treino.
12. Use sempre vestuário e calçado esportivo adequado durante os exercícios. Não efetue os exercícios sem calçado esportivo.
13. Certifique-se de que líquidos e transpiração não entrem no equipamento. Retire quaisquer excessos com um pano úmido após cada utilização.
14. Não coloque objetos pontiagudos nas proximidades do equipamento.

VERIFICAÇÕES DE SEGURANÇA ANTES DE CADA UTILIZAÇÃO

1. Aperte todas as peças ajustáveis para evitar movimentos súbitos durante o treino.
2. Esteja consciente das peças móveis ou que não estão fixas durante a montagem e/ou desmontagem do equipamento.
3. Não use vestuário largo ou inadequado que possa ficar preso no equipamento e causar acidentes.

AQUECIMENTO

1. É importante efetuar um aquecimento antes da realização dos exercícios, para preparar o corpo para a sessão de treino que está prestes a realizar. A primeira fase do aquecimento destina-se a aumentar o ritmo cardíaco e a bombear uma quantidade suficiente de sangue para o corpo.
2. Efetue uma atividade durante cinco a dez minutos para aquecer os mesmos músculos que vai exercitar durante o programa de exercícios e depois efetue uma fase de alongamento estático.

- Mantenha cada posição de alongamento durante cerca de 30 segundos. O alongamento não deve provocar dor, alongue os músculos apenas até uma posição que seja confortável para si. Se tiver um músculo tenso ou com alguma lesão anterior, concentre-se no alongamento do grupo de músculos afetado durante o aquecimento. Não efetue quaisquer movimentos súbitos durante o aquecimento.

ESFRIAMENTO

- Deve efetuar um esfriamento após a sessão de treino. O esfriamento deve fazer com que o seu ritmo cardíaco retorne gradualmente ao mesmo ritmo do nível de descanso.
- Para efetuar o esfriamento, efetue uma actividade da sua escolha a uma baixa intensidade. Este esfriamento deve ser seguido de alongamentos.

INFORMAÇÕES

- Para obter melhor posicionamento para fazer o exercício, correr em linha reta na esteira é mais fácil de se concentrar num objeto fixo à sua frente na sala. Corra como se pretendesse aproximar-se do objeto. Mantenha sempre uma distância para que possa alcançar as barras laterais.
- Ao subir/descer do equipamento, certifique-se de que o equipamento esteja completamente parado.
- Principal tipo de exercício: este equipamento concentra-se na parte inferior do corpo e pode treinar os músculos das coxas e das pernas.

PROCEDIMENTOS GERAIS

Como posso lubrificar a minha esteira?

Na parte posterior da esteira de corrida (lado oposto ao extremo do computador), em ambas guias laterais, existe um parafuso de cabeça Allen.

- Rode estes parafusos para a esquerda cinco voltas completas para libertar a tensão da lona.
- Levante o eixo da lona de corrida em cerca de 30 a 40 cm a partir do cilindro frontal.
- Aplique 10 ml de óleo no lado inferior da lona de corrida de cima para baixo.
- Desça a lona de corrida e volte a apertar os parafusos de cabeça Allen para ajustar a tensão.
- Ligue a esteira a 10 kmh/6mph durante 5-10 minutos.
- Elimine quaisquer excessos de óleo.
- Repita se necessário.

Com que frequência minha esteira deve ser lubrificada?

Recomenda-se verificar e se necessário lubrificar a cada 10 horas de uso.

Que tipo de lubrificante deve ser utilizado?

Apenas um óleo de silicone que não seja à base de petróleo deve ser utilizado. Este óleo pode ser adquirido na assistência técnica local.

O que deve ser feito para evitar que a lona pare ou fique presa quando a esteira estiver sendo usada?

Isto se deve provavelmente a uma tensão ou lubrificação incorretas da correia de corrida. Siga os seguintes passos:

- Afastar a lona de corrida da esteira. Afaste facilmente até uma distância de 8 a 10 cm da base da esteira.
- Se a lona se separar mais de 8 a 10 cm, siga as instruções abaixo.
- Se a lona parecer estar corretamente ajustada, deixe a máquina funcionar por si mesma durante alguns minutos. Se mantiver a velocidade sem que um utilizador esteja usando a esteira, pode necessitar de lubrificação.
- Se a lona abrandar inesperadamente, contate a assistência técnica em www.fit4.com.br/assistencia-tecnica.

Como é ajustada a lona de corrida?

A lona pode ficar solta ou inclinada para a esquerda ou para a direita. Se a lona estiver inclinada para a esquerda:

- Retire a chave de segurança e desligue o cabo de alimentação.
- Usando a chave Allen, rode o parafuso do lado esquerdo para a direita e o parafuso do lado direito para a esquerda em cerca de ¼ de volta.
- Volte a ligar a alimentação e a colocar a chave de segurança e opere a esteira durante alguns minutos.
- Repita o procedimento até a lona estar centralizada, com o cuidado de nunca apertar a lona em excesso.

Se a lona estiver inclinada para a direita:

- Retire a chave de segurança e desligue o cabo de alimentação.
- Usando a chave Allen, rode o parafuso do lado esquerdo para a esquerda e o parafuso do lado direito para a direita em cerca de ¼ de volta.
- Volte a ligar a alimentação e a colocar a chave de segurança e opere a esteira durante alguns minutos.
- Repita o procedimento até a lona estar centrada, com o cuidado de nunca apertar a lona em excesso.

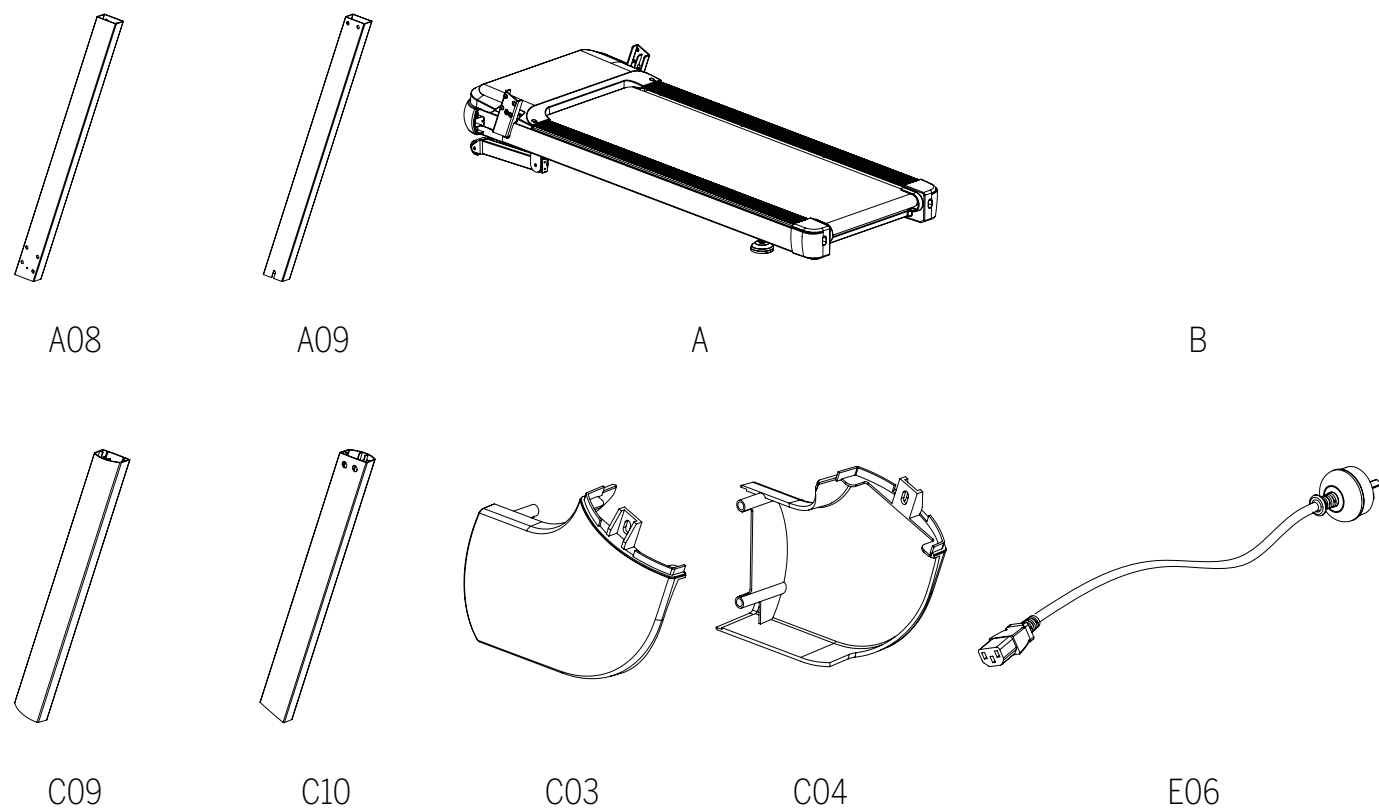
O que é a chave de segurança e onde deve ser colocada?

A chave de segurança foi projetada para garantir que a alimentação da esteira seja cortada de imediato e a lona de corrida atenuar-se e parar se o utilizador enfrentar qualquer dificuldade ao utilizar a esteira. É uma chave de plástico vermelha que é introduzida na parte frontal da máquina e é colocada no vestuário dos utilizadores durante a corrida. Se a chave não for introduzida correctamente, a máquina não funciona.

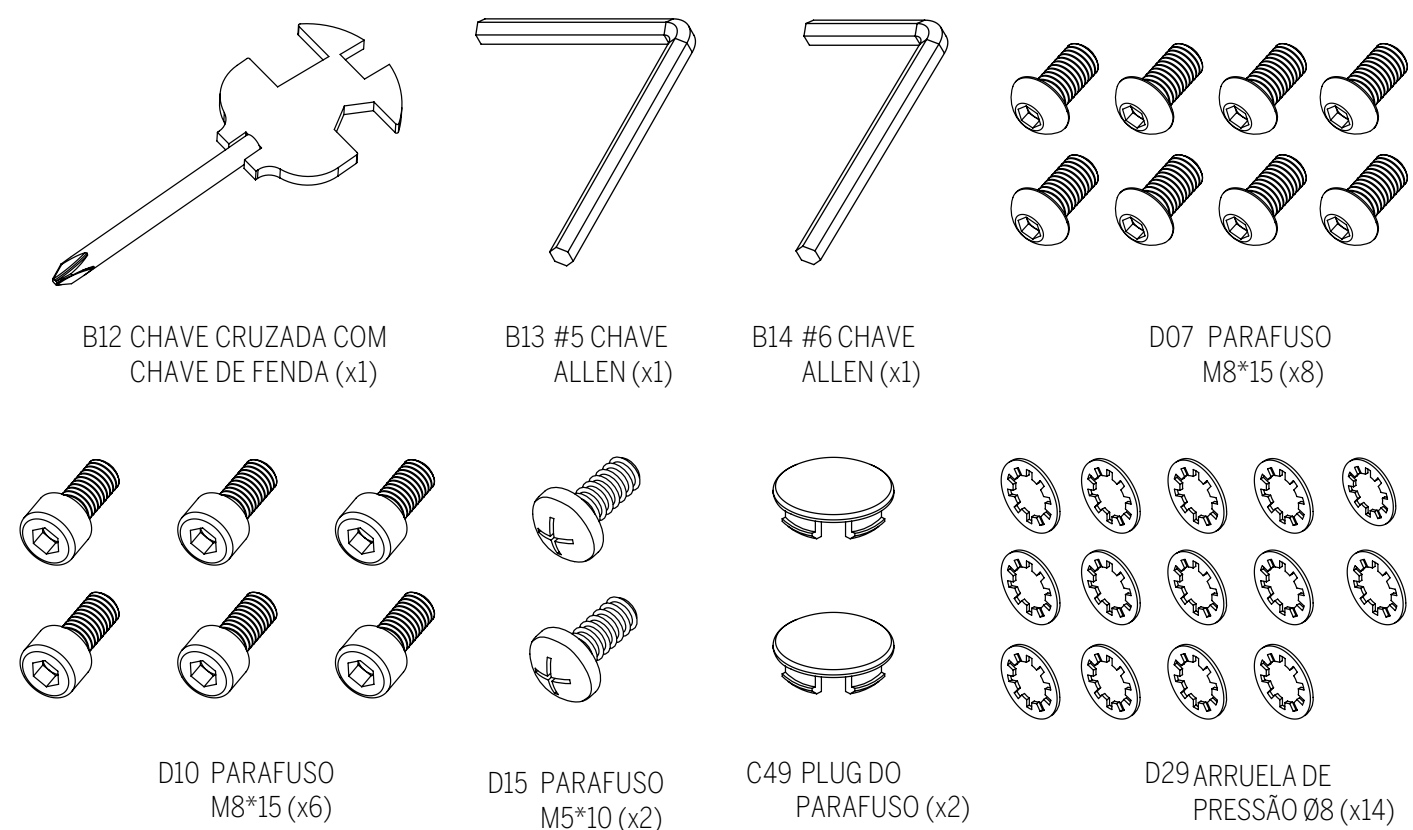
Porquê é que aparece um pó negro embaixo da esteira?

Isto se deve ao desgaste normal e pode ser facilmente removido com a ajuda de um aspirador de pó. Para proteger o pavimento, pode ser adquirido um tapete em qualquer ponto de venda de produtos da Reebok.

PARTES

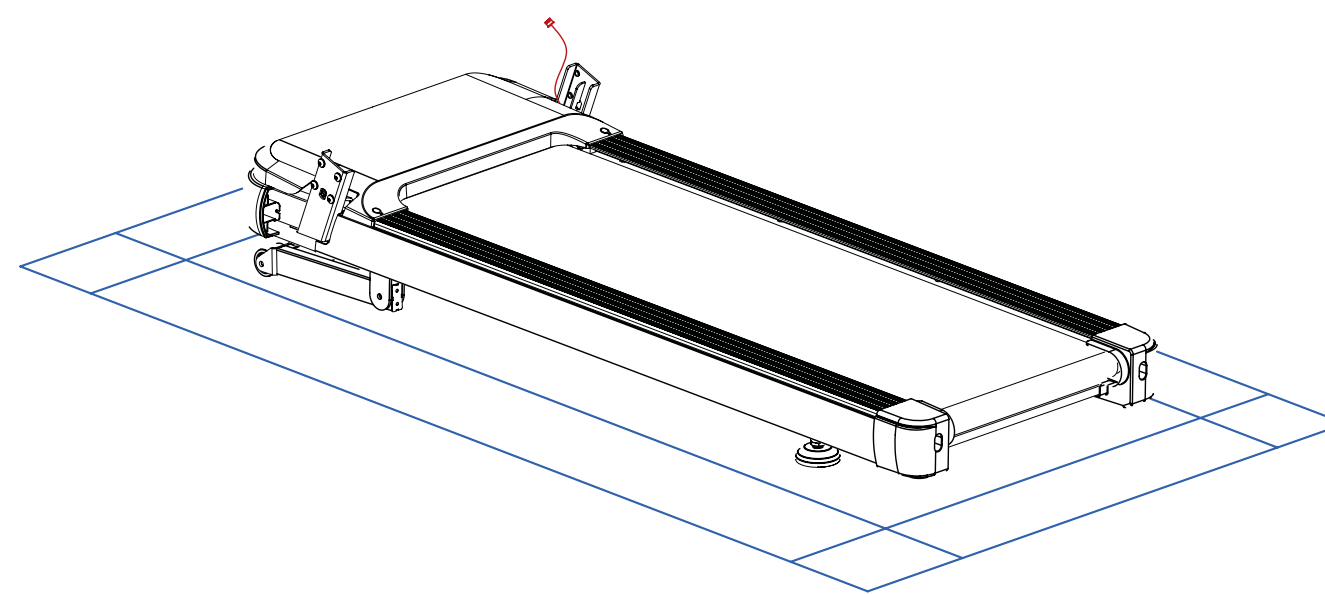


PACOTE DE FERRAGENS



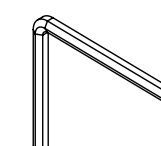
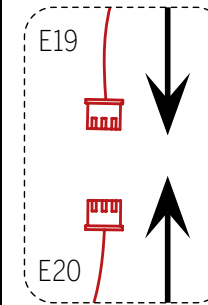
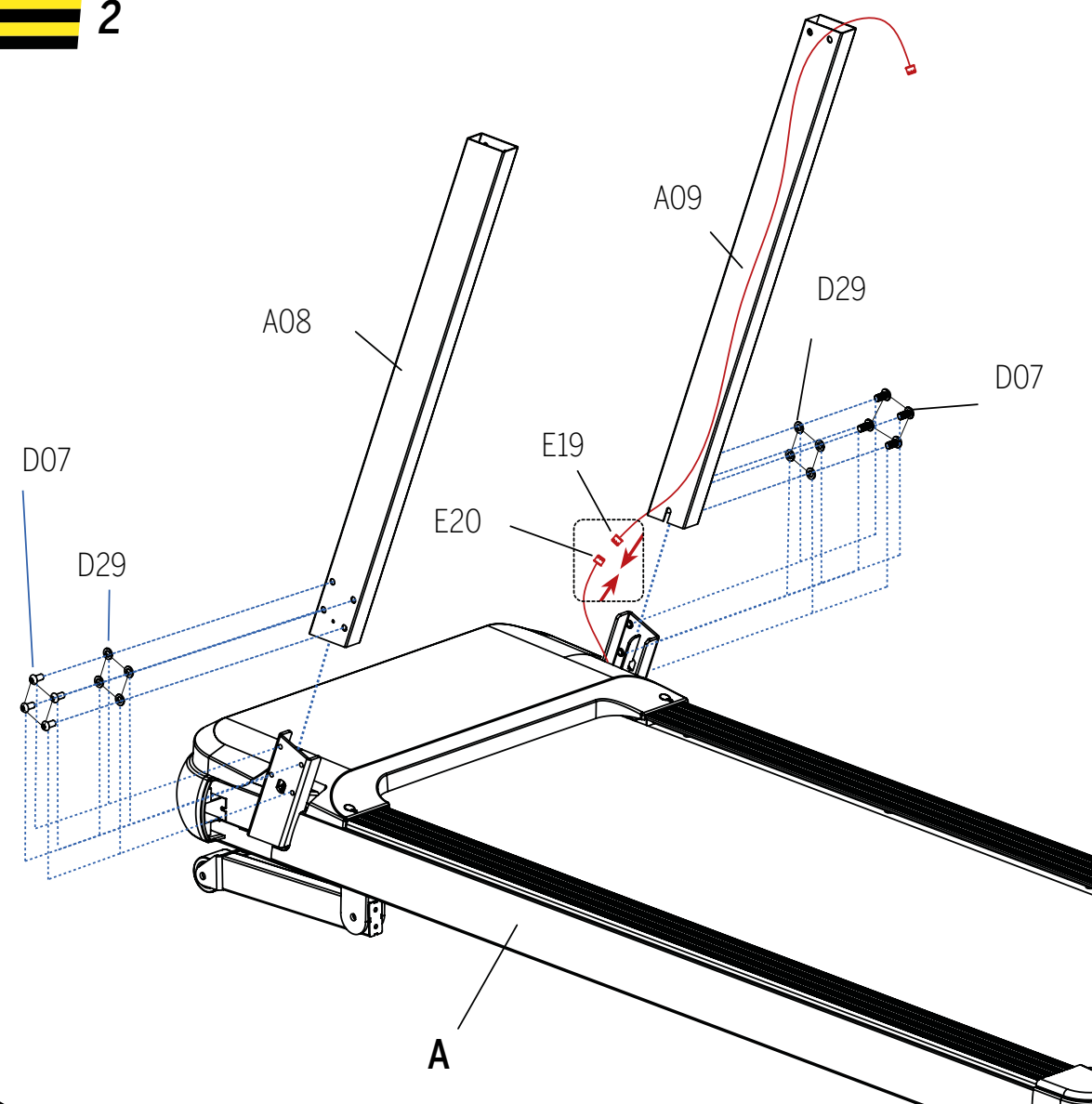
1

2



2

2



B13 #5



D07 M8*15 (X8)



D29 Ø8 (X8)

3

A08, A09, D15, C04, C03, A, D15, C03, B12, D15 M5*10 (x 2)

x 2

4

C09, C10, A08, A09, A, C09, C10

x 2

5

B, D10, D29, C09, D10, D29, C10, E18, E19, B14 6#, D10 M8*15 (x 6), D29 Ø 8 (x 6)

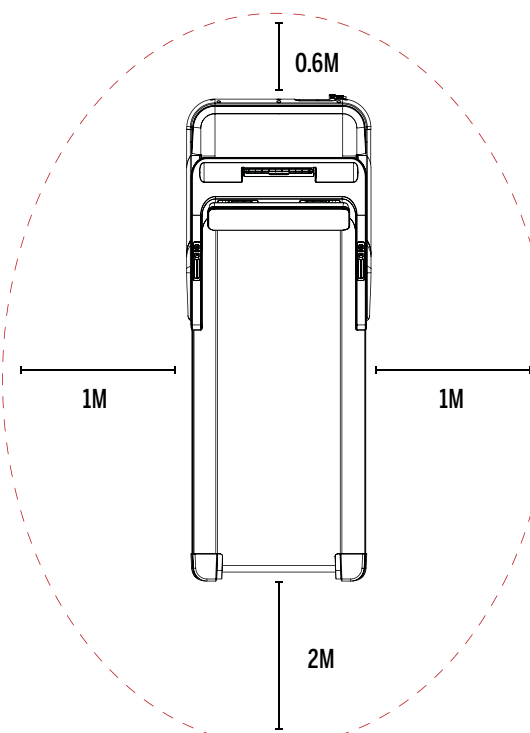
x 2

6

C49, C49, C49 (x 2)

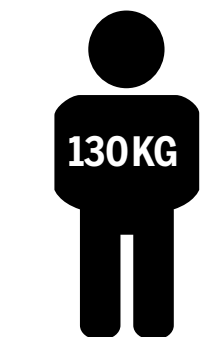
x 2

ÁREA DE SEGURANÇA



177 CM (C) x 69 CM (L) X 115 CM (A)

INFORMAÇÕES

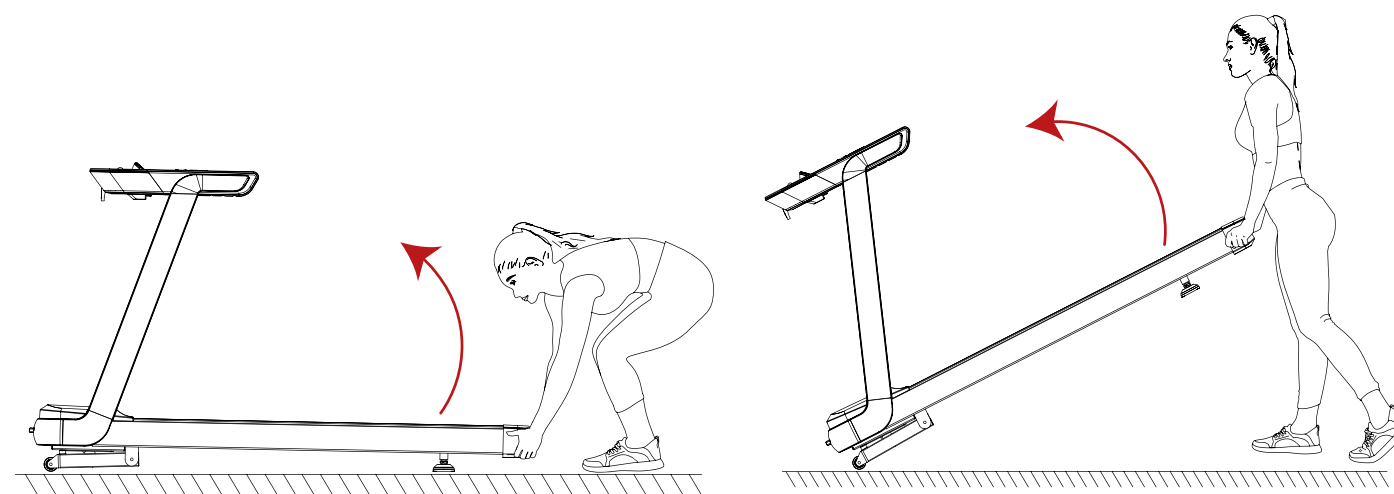


PESO MÁXIMO DO USUÁRIO
= 130KG

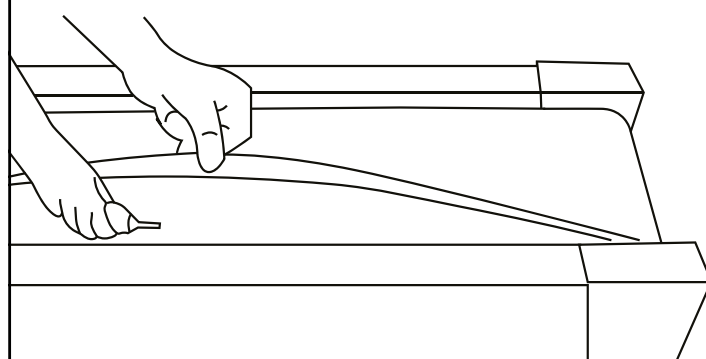


PESO DO EQUIPAMENTO
= 72KG

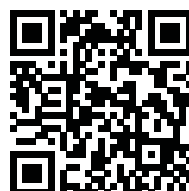
MOVENDO SUA ESTEIRA



LUBRIFICAÇÃO



A CADA 300KM



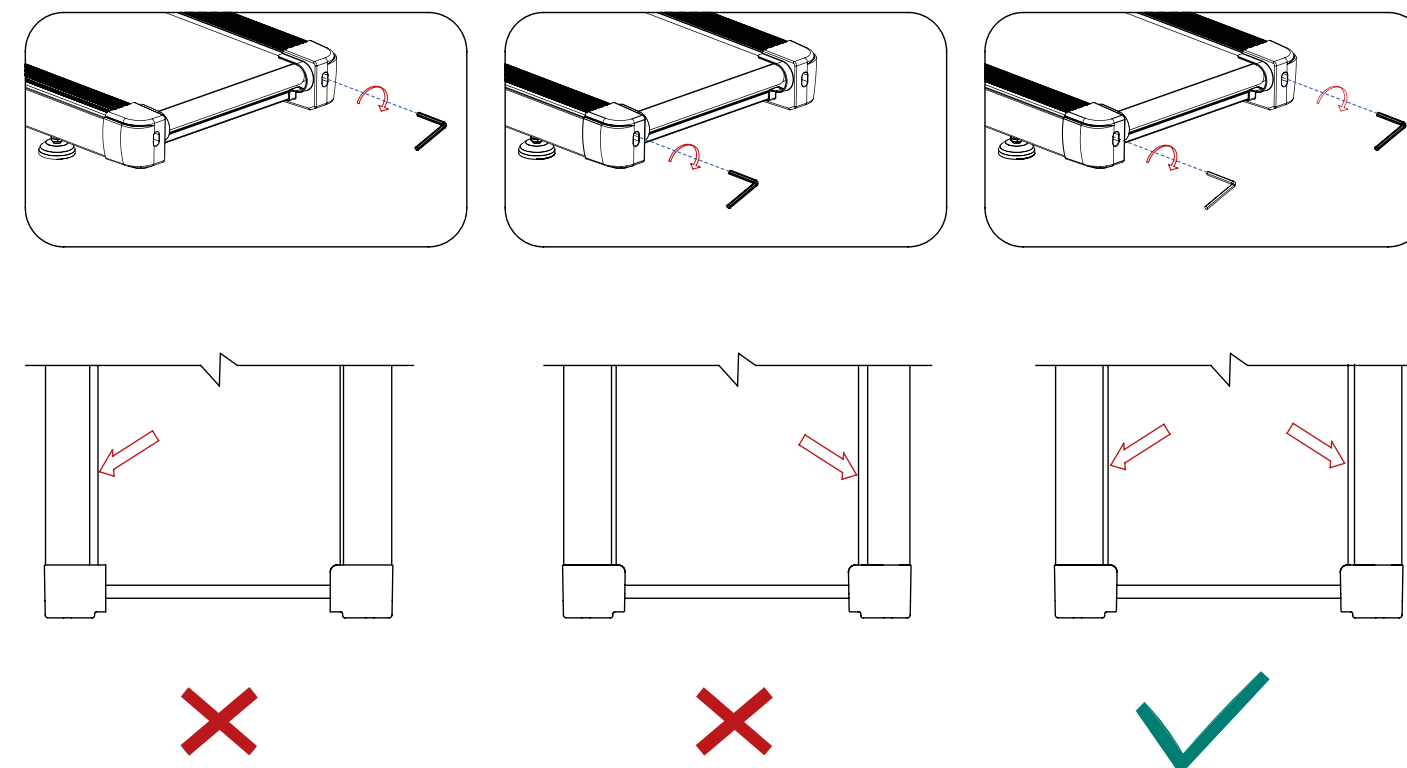
WWW.REEBOKFITNESS.INFO/PRODUCT-SUPPORT



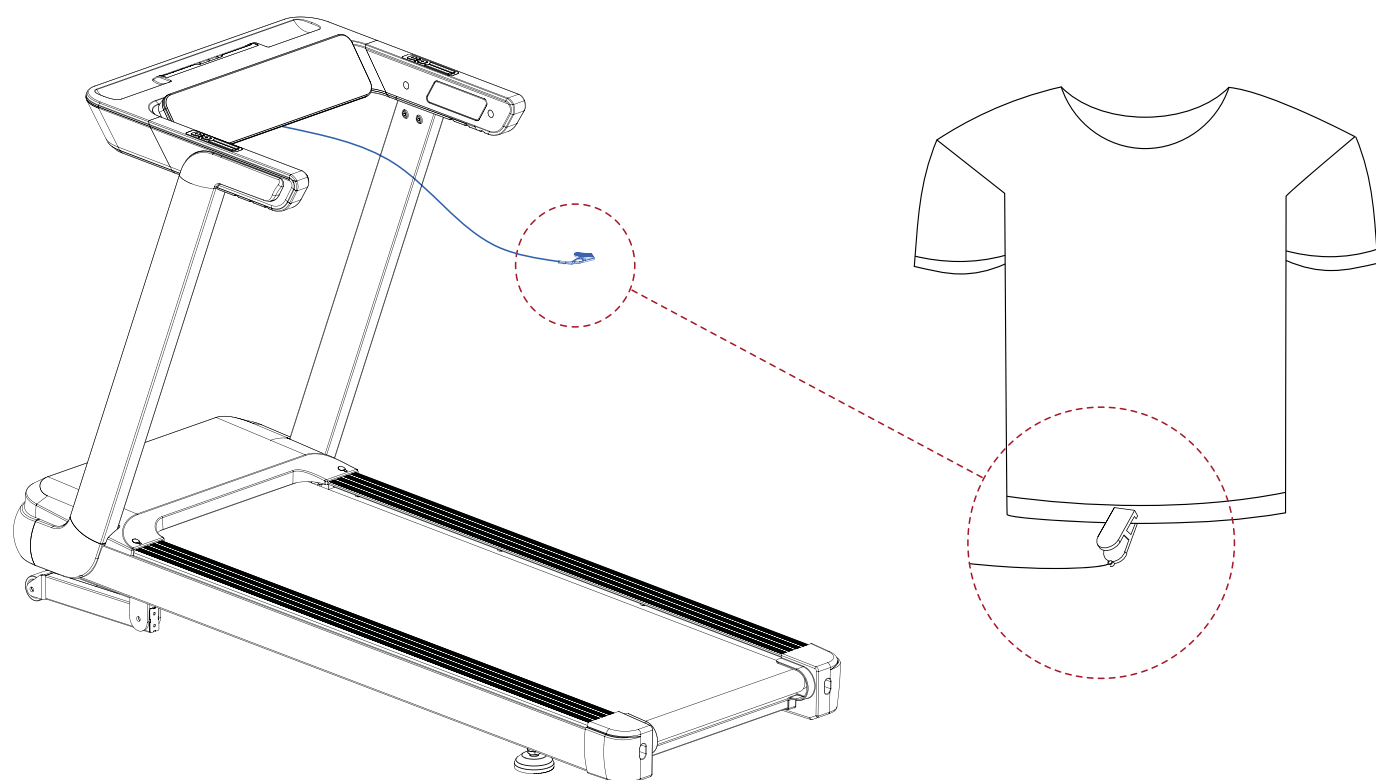
Registro e Suporte ao Produto



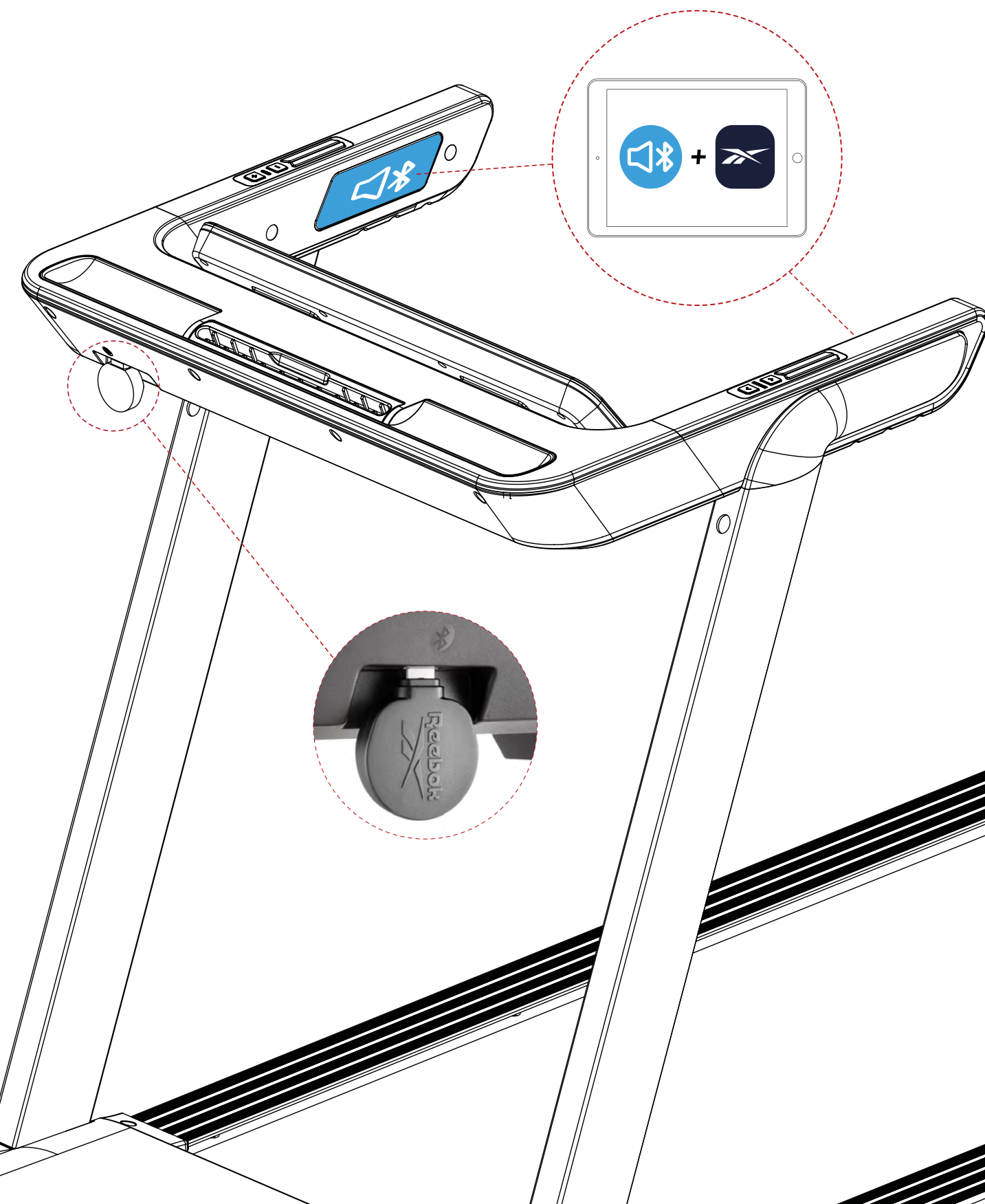
AJUSTANDO A LONA DE CORRIDA



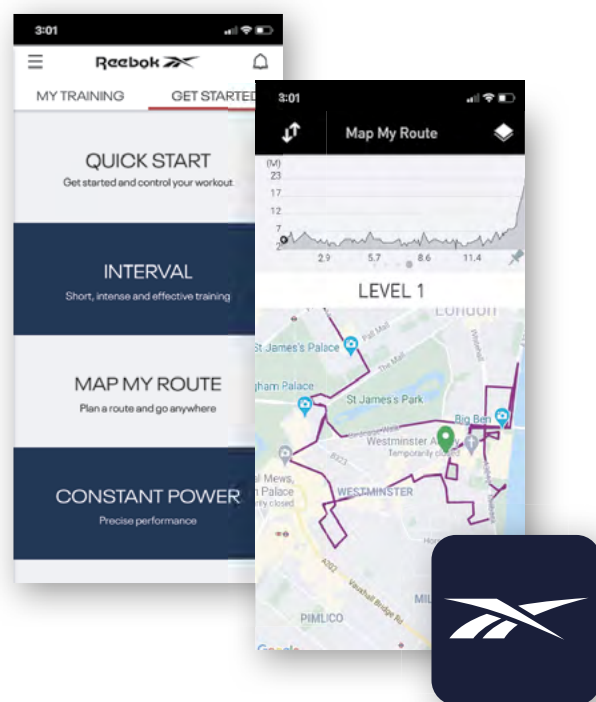
CHAVE DE SEGURANÇA



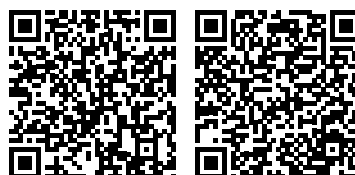
CONECTE O APLICATIVO AOS ALTO-FALANTES DA ESTEIRA VIA BLUETOOTH



VINCULE O SEU DONGLE AO APLICATIVO REEBOK FITNESS



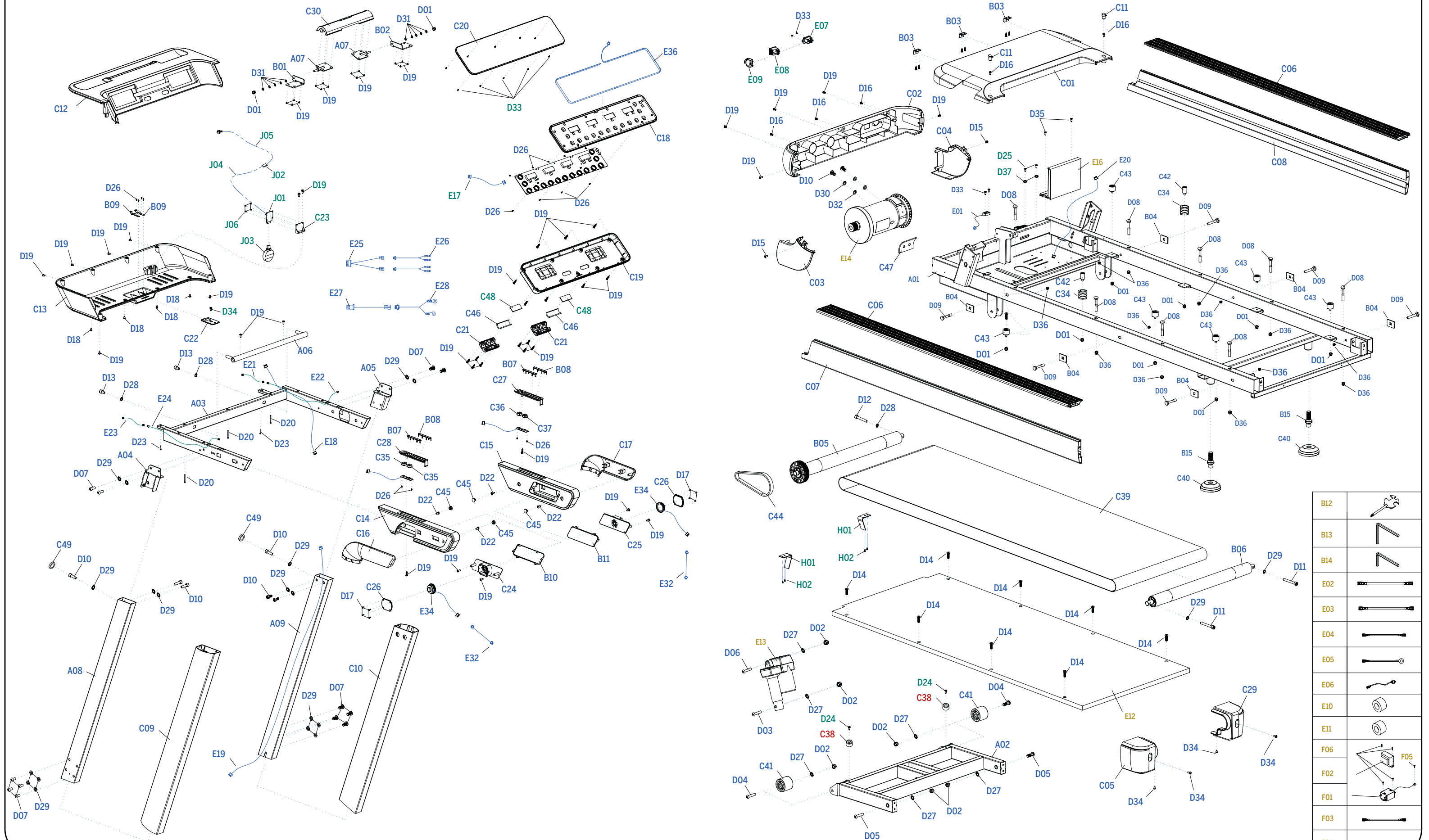
- Personalize seu treinamento
- Planeje sua rota
- Analise o seu treinamento
- Visualize seu progresso
- Compartilhe o sucesso de seus treinos



WWW.REEBOKFITNESS.INFO/REEBOK-APP

WWW.REEBOKFITNESS.INFO/PRODUCT-SUPPORT

VISTA EXPLODIDA



B12	
B13	
B14	
E02	
E03	
E04	
E05	
E06	
E10	
E11	
F06	
F02	
F01	
F03	
F04	

LISTA DE PEÇAS

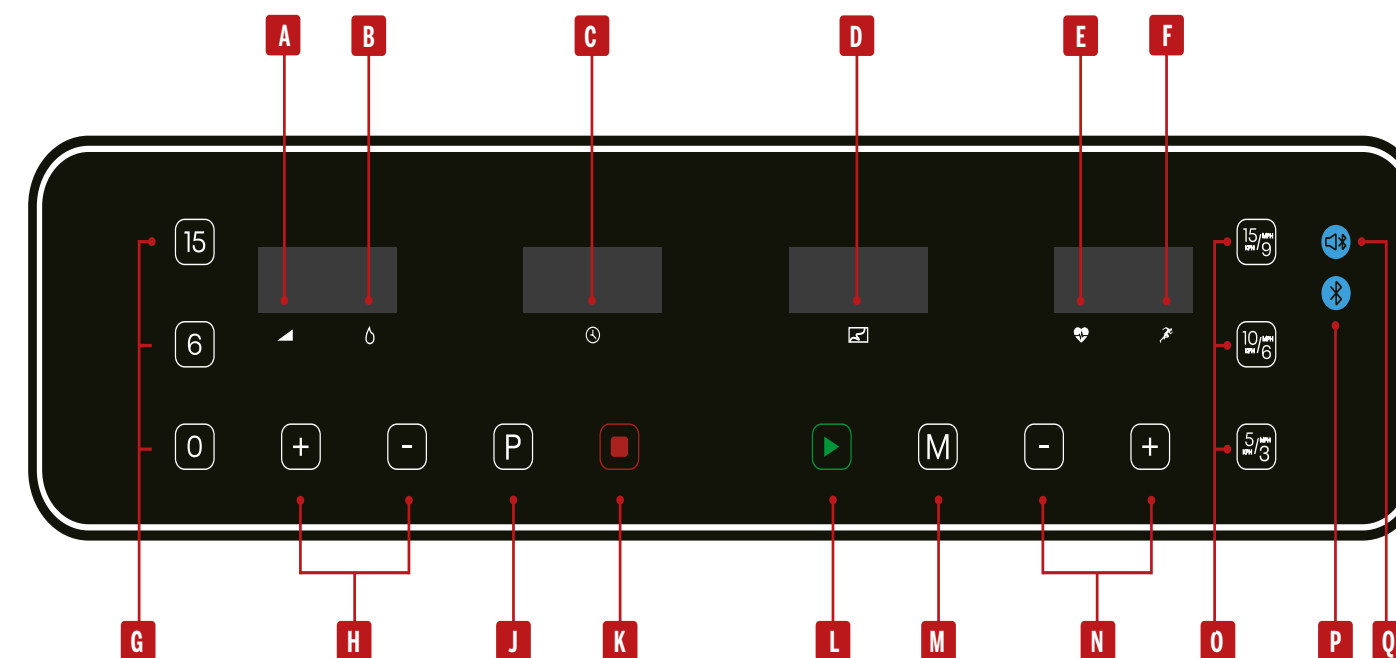
Nº	PEÇAS	QTD.	Nº	PEÇAS	QTD.	Nº	PEÇAS	QTD.	Nº	PEÇAS	QTD.
A01	Quadro	1	C15	Espuma da Barra Lateral Esquerda	1	D07	Parafuso M8*15	12	E09	Protetor de Sobrecarga	1
A02	Suporte da Inclinação	1	C16	Tampa Lateral da Barra Esquerda	1	D08	Parafuso M8*75	8	E10	Anel Magnético	1
A03	Base do Painel	1	C17	Tampa Lateral da Barra Direita	1	D09	Parafuso M8*45	6	E11	Núcleo Magnético	1
A04	Parte de Conexão Esquerda do Suporte do Painel	1	C18	Tampa Superior do Painel	1	D10	Parafuso M8*15	8	E12	Base do Quadro	1
A05	Parte de Conexão Direita do Suporte do Painel	1	C19	Tampa Inferior do Painel	1	D11	Parafuso M8*65	2	E13	Motor da Inclinação	1
A06	Suporte do Tubo Giratório do Painel	1	C20	Display do Painel	1	D12	Parafuso M6*55	1	E14	Motor DC	1
A07	Eixo Giratório da Placa Fixa PAD	2	C21	Tampa de Rotação do Painel	2	D13	Parafuso M6*12	2	E15	Placa PCB	1
A08	Tubo Vertical Esquerdo	1	C22	Chave de Segurança	1	D14	Parafuso M6*25	8	E16	Painel de Controle	1
A09	Tubo Vertical Direito	1	C23	Placa Fixa do Bluetooth	1	D15	Parafuso M5*10	2	E17	Fio Superior de Sinal do Painel	1
B01	Placa Fixa PAD Esquerda 2	1	C24	Tampa do Alto-falante Esquerdo	1	D16	Parafuso M5*10	5	E18	Fio Superior de Sinal do Painel	1
B02	Placa Fixa PAD Direita 2	1	C25	Tampa do Alto-falante Direito	1	D17	Parafuso ST2.9 * 8	8	E19	Fio Intermediário de Sinal do Painel	1
B03	Placa Rosqueada da Tampa Superior do Motor	3	C26	Placa Oculta do Alto-falante	2	D18	Parafuso ST4.2 * 12	4	E20	Fio Inferior de Sinal do Painel	1
B04	Placa de Pressão do Trilho Lateral	6	C27	Base do Botão Rápido de Velocidade	1	D19	Parafuso ST4.2 * 12	53	E21	Fio Superior do Sinal da Velocidade	1
B05	Rolo Dianteiro	1	C28	Base do Botão Rápido de Inclinação	1	D20	Parafuso ST4.2 * 50	4	E22	Fio Inferior do Sinal da Velocidade	1
B06	Rolo Traseiro	1	C29	Tampa Traseira Direita	1	D22	Parafuso ST4.2 * 30	4	E23	Fio Superior de Sinal da Inclinação	1
B07	Placa de Pulso Esquerda	2	C30	Base Fixa PAD	1	D23	Parafuso ST4.2 * 20	2	E24	Fio Inferior de Sinal da Inclinação	1
B08	Placa de Pulso Direita	2	C34	Almofada	2	D24	Parafuso ST4.2 * 19	2	E25	Fio Superior do Hand Grip	1
B09	Mola da Placa da Chave de Segurança	2	C35	Botão	2	D25	Parafuso ST4.2 * 12	2	E26	Fio Inferior do Hand Grip	2
B10	Rede do Alto-falante Esquerdo	1	C36	Botão +	1	D26	Parafuso ST2.9 * 6.0	19	E27	Conector Superior do Fio da Chave de Segurança	1
B11	Rede do Alto-falante Direito	1	C37	Botão -	1	D27	Arruela de Pressão Ø10	6	E28	Conector Inferior do Fio da Chave de Segurança	1
B12	Chave Cruzada com Chave de Fenda	1	C38	Almofada do Frontal	2	D28	Arruela de Pressão Ø6	3	E32	Fio Superior do Alto-falante	2
B13	Chave Allen #5	1	C39	Manta de Corrida	1	D29	Arruela de Pressão Ø8	20	E34	Alto-falantes	2
B14	Chave Allen #6	1	C40	Almofada Universal	2	D30	Arruela de Pressão Ø8	2	E36	Tubo de Luz	1
B15	Parafuso de Junta Universal	2	C41	Rodas de Transporte	2	D31	Arruela Plana Ø6	10	F01	Filtro	1
C01	Tampa Superior do Motor	1	C42	Almofada Preta	2	D32	Arruela Plana Ø8	2	F02	Indutância	1
C02	Tampa Inferior do Motor	1	C43	Almofada Preta	6	D33	Parafuso ST2.9 * 8	16	F03	Fio de Sinal AC	1
C03	Tampa Inferior do Tubo Vertical Esquerdo	1	C44	Correia do Motor	1	D34	Parafuso ST4.2 * 12	5	F04	Fio de Aterramento	1
C04	Tampa Inferior do Tubo Vertical Direito	1	C45	Plug da Barra Lateral	4	D35	Parafuso M5 * 16	2	F05	Parafuso ST4.2 * 12	1
C05	Tampa Final Esquerda	1	C46	Almofada EVA	2	D36	Porca M8	14	F06	Parafuso M5 * 8	4
C06	Trilho Lateral Superior	2	C47	Almofada EVA	1	D37	Arruela de Pressão Ø5	2	H01	Gancho de Correia	2
C07	Trilho Lateral Esquerdo	1	C48	Almofada de Borracha	2	E01	Fio do Sensor de Velocidade 350 mm	1	H02	Parafuso ST4.2 * 12	4
C08	Trilho Lateral Direito	1	C49	Plug do Parafuso	2	E02	Fio Azul do Sensor de Sinal AC 200 mm	2	J01	Placa Principal do Bluetooth	1
C09	Tampa Externa do Tubo Vertical Esquerdo	1	D01	Porca M6	10	E03	Fio Marrom do Sensor de Sinal AC 350 mm	1	J02	Módulo de Transferência do Bluetooth	1
C10	Tampa Externa do Tubo Vertical Direito	1	D02	Porca M10	6	E04	Fio Marrom do Sensor de Sinal AC 350 mm	2	J03	Conector Wifi (Dongle)	1
C11	Plugue da Tampa Superior do Motor	2	D03	Parafuso M10*110	1	E05	Fio Verde de Aterramento 350 mm	1	J04	Fio do Módulo de Transferência do Bluetooth	1
C12	Tampa Superior do Painel	1	D04	Parafuso M10*70	2	E06	Fio de Energia	1	J05	Fio do Bluetooth	1
C13	Tampa Inferior do Painel	1	D05	Parafuso M10*50	2	E07	Tomada de Energia	1	J06	Parafuso	4
C14	Espuma da Barra Lateral Esquerda	1	D06	Parafuso M10*40	1	E08	Botão de Troca Quadrado	1			

PAINEL

- A INCLINAÇÃO**
- B CALORIAS**
- C TEMPO**
- D DISTÂNCIA**
Exibe Distância e Programa.
- E PULSAÇÃO**
- F VELOCIDADE**
1.0 – 18.0 KM/H - MPH
- G INCLINAÇÃO RÁPIDA**
Use para selecionar a inclinação durante o exercício.
- H INCLINAÇÃO +/-**
Aumentar/diminuir a inclinação durante o exercício.
- J PROGRAMA**
Seleciona o programa pretendido: P1 – P24, U01 – U03, GORGURA.
- K PAUSA/PARAR**
Pressione este botão para interromper ou parar a esteira.
- L INICIAR**
Use este botão para iniciar a esteira.
- M MODO**
Para selecionar Hora, Distância e Calorias.
- N SPEED +/- (VELOCIDADE) +/-**
Aumentar/diminuir a velocidade durante o seu exercício.
- O VELOCIDADE RÁPIDA**
A utilizar para selecionar a velocidade durante o exercício (KPH/MPH).
- P CONECTOR BLUETOOTH (DONGLE)**
Para conectar seu aplicativo Reebok à esteira Reebok, insira o Dongle Bluetooth na porta na parte traseira do painel. Assim que a conexão for bem sucedida, a luz indicadora acenderá.
- Q MÚSICA POR BLUETOOTH**
Para reproduzir músicas, conecte seu dispositivo à esteira via Bluetooth. Uma vez conectado, a luz indicadora acenderá. Ajuste o volume diretamente do seu dispositivo.



A leitura de batimentos cardíacos apresentada por este equipamento é apenas para fins de orientação ao usuário e não deve ser utilizada para fins médicos ou como forma de medições precisas.



CHAVE DE SEGURANÇA

Junto com esta esteira está uma chave de segurança vermelha, a máquina não funcionará a menos que seja inserida.

Seu objetivo é parar imediatamente a máquina em caso de emergência.

O computador exibirá “---” se não estiver conectado corretamente à esteira.

O clipe na outra extremidade da chave de segurança deve estar preso ao usuário em todos os momentos durante o treino para garantir que pare imediatamente em caso de emergência.

FUNÇÃO DE ECONOMIA DE ENERGIA

Esta esteira está equipada com um modo de economia de energia que será ativado se o equipamento ficar inativo por um período de 10 minutos. Para reiniciar a esteira, basta pressionar qualquer botão.

CONTROLES DO PAINEL

SENSORES HAND GRIP

Existem sensores de pulso localizados em ambos os guidões, para monitorar a frequência de pulso do usuário, eles podem ser mantidos para que a leitura seja dada. O monitor de pulso é um guia apenas para referência e não para uso ou monitoramento médico.

PROGRAMAS DO COMPUTADOR

(U01 - U03) PROGRAMAS DEFINIDOS PELO USUÁRIO

(P01 - P24) PROGRAMAS INTEGRADOS

(GORDURA - FAT) FUNÇÃO DA GORDURA CORPORAL

(U01 - U03) PROGRAMAS DEFINIDOS PELO USUÁRIO

No modo de espera, pressione o botão **P** até aparecer **U1, U2, U3**;

1. Pressione **VELOCIDADE (SPEED) +/-** ou **INCLINAÇÃO (INCLINE) +/-** para definir a hora.
2. Pressione o botão **M** para confirmar e entrar na próxima seção, repita até terminar a configuração de todas as 10 seções.
3. Pressione **VELOCIDADE (SPEED) +/-** ou **INCLINE (INCLINAÇÃO) +/-** para alterar a velocidade ou a inclinação.
4. Defina o tempo de execução e pressione **INÍCIO (START)** para começar.

(P01 - P24) PROGRAMAS INTEGRADOS

No modo de espera, pressione o botão **PROGRAMA (PROGRAM)**, o painel da esteira, mostrará **24 PROGRAMAS**, selecione o seu de preferência entre eles.

1. Pressione **VELOCIDADE (SPEED) +/-** ou **INCLINAÇÃO (INCLINE) +/-** para definir o tempo de treinamento.
2. Cada programa pode ser dividido em **10 SEÇÕES**; a esteira emitirá **UM BIPE 3 VEZES** ao iniciar uma nova seção.
3. Pressione **VELOCIDADE (SPEED) +/-** ou **INCLINAÇÃO (INCLINE) +/-** para alterar a **VELOCIDADE (SPEED) +/-** ou **INCLINE (INCLINAÇÃO) +/-** durante cada seção.
4. A esteira emitirá **UM BIPE 3 VEZES** e irá parar quando o programa chegar ao fim.

(GORDURA - FAT) FUNÇÃO DA GORDURA CORPORAL

No modo de espera, pressione o botão **P** até chegar ao **FAT**.

1. Pressione **M** para inserir as informações.
2. Defina o valor com **VELOCIDADE +/-** ou **INCLINAÇÃO +/-** de **F-1** até **F-4** (F-1: GÊNERO, F-2: IDADE, F-3: ALTURA e F-4: PESO)

F-1	SEXO	01 HOMEM - 02 MULHER
F-2	IDADE	10 ATÉ 99
F-3	ALTURA	100 CM ATÉ 200 CM
F-4	PESO	20 KG ATÉ 120 KG

3. Pressione **M** para entrar em **F-5 (TESTE DE GORDURA CORPORAL)**, segure os sensores hand grip e o painel, após 3 segundos, irá exibir seu valor de gordura corporal.

<19	ABAIXO DO PESO
(20-25)	PESO NORMAL
(26-29)	EXCESSO DE PESO
>30	OBESOS



O valor da gordura corporal é um guia estimado e não é um dado médico. Para medições precisas, procure o seu médico.

CONVERSÃO MPH PARA KPH (MILHAS POR HORA / QUILOMETROS POR HORA)

A **VELOCIDADE** e a **DISTÂNCIA** podem ser configuradas para operar em **MPH** e **KPH** (milhas por hora ou quilômetros por hora).

Para alternar entre eles:

1. No modo de espera, insira a **CHAVE DE SEGURANÇA**. Pressione **VELOCIDADE +** ou **INCLINAÇÃO +** por 5 segundos.
2. A velocidade mostrará **"0,6"** para **MPH** ou **"1,0"** para **KPH**.
3. Repita o processo acima para alterar a velocidade novamente.

FUNÇÃO DE LEMBRETE DE LUBRIFICAÇÃO

Após cada 300 km (188 milhas) de corrida, a sua esteira precisará ser lubrificada.

A máquina emitirá um som a cada 10 segundos e exibirá **'OIL'**.

Observe a página 4 deste manual para obter instruções sobre lubrificação. Após a lubrificação, segure **PARAR (STOP)** por 3 segundos e o aviso será removido.



www.reebokfitness.info/treadmill-support

CERTIFICADO DE GARANTIA ESTEIRA REEBOK FLOATRIDE FR20

A SR7 COMÉRCIO E IMPORTAÇÃO LTDA CNPJ: 33.316.428/0001-05 GARANTE OS PRODUTOS DA MARCA REEBOK, COMERCIALIZADOS PELA REDE FIT4 STORE DENTRO DO TERRITÓRIO BRASILEIRO PELO PRAZO DE 3 MESES (90 DIAS) A PARTIR DA DATA DE EMISSÃO DA NOTA FISCAL DE VENDA, CONFORME DETERMINA A LEI Nº 8.078, DE 11.09.1990, O "CÓDIGO DE DEFESA DO CONSUMIDOR".

A SR7 COMÉRCIO E IMPORTAÇÃO LTDA ESTENDE A GARANTIA PARA USO EM CONDOMÍNIOS, HOTÉIS E RESIDENCIAL POR MAIS 21 (VINTE E UM) MESES PARA ESTRUTURA, E 9 (NOVE) MESES PARA AS DEMAIS PARTES, PEÇAS E PINTURA, COBRINDO EVENTUAIS DEFEITOS DE FABRICAÇÃO QUE TAIS PRODUTOS POSSAM APRESENTAR NO DECORRER DESTE PRAZO. FICAM ISENTOS DA EXTENSÃO DE GARANTIA: ACABAMENTOS EM ESPUMA OU PLÁSTICO, PEÇAS PLÁSTICAS E ESTOFAMENTO.

A FIT4 STORE PODERÁ UTILIZAR PEÇAS REMANUFATURADAS E/OU RECONDICIONADAS E/OU SIMILARES NACIONAIS EM CASO DE REPOSIÇÃO DE PEÇAS EM GARANTIA, APENAS E TÃO SOMENTE COM O OBJETIVO DE AGILIZAR A REPOSIÇÃO DA PEÇA QUANDO NÃO HOUVER DISPONIBILIDADE EM ESTOQUE DE PEÇAS NOVAS/ORIGINAIS IMPORTADAS. GARANTE-SE AO CLIENTE O MESMO NÍVEL DE PERFORMANCE, UTILIDADE E DESEMPENHO DAS PEÇAS REMANUFATURADAS/RECONDICIONADAS/SIMILARES EM RELAÇÃO AOS NÍVEIS APRESENTADOS PELAS PEÇAS ORIGINAIS, BEM COMO A FIT4 STORE SE SUJEITARÁ A ACEITAÇÃO E CONCORDÂNCIA DO CLIENTE EM RELAÇÃO A ESSA OPÇÃO. ALÉM DISSO, GARANTE-SE TAMBÉM O MESMO PRAZO DE GARANTIA PARA AMBOS OS TIPOS DE PEÇAS.

A GARANTIA É VALIDADA NO MOMENTO DA ASSINATURA DO CHECK LIST DE MONTAGEM DO EQUIPAMENTO. A MONTAGEM DO EQUIPAMENTO DEVE SE REALIZAR NO PRAZO MÁXIMO DE ATÉ 90 (NOVENTA) DIAS DA DATA DA EMISSÃO DA NOTA FISCAL DE VENDA.

ESTE EQUIPAMENTO É INDICADO PARA USO RESIDENCIAL E EM CONDOMÍNIOS E HOTÉIS.

PESO MÁXIMO DO USUÁRIO: 130 KG.

OS TERMOS E PRAZOS DE GARANTIAS DETERMINADOS PELA FIT4 STORE NESTE CERTIFICADO SE SOBREPÕEM A QUALQUER TERMO E PRAZO DE GARANTIA DETERMINADO PELOS FABRICANTES. DURANTE O PRAZO DE GARANTIA ESTABELECIDO, A FIT4 STORE ASSUME O COMPROMISSO DE SUBSTITUIR OU CONSERTAR, SEM ÔNUS, AS PEÇAS DEFEITUOSAS, APÓS ANÁLISE DO DEPARTAMENTO DE ASSISTÊNCIA TÉCNICA DA REDE AUTORIZADA, SOB AS CONDIÇÕES ABAIXO ESPECIFICADAS.

APÓS O PERÍODO DE 3 MESES (90 DIAS) O CLIENTE É RESPONSÁVEL PELA TAXA DE VISITA TÉCNICA PARA A VERIFICAÇÃO DO DEFEITO DE PARTES E/OU PEÇAS, CUJO VALOR SERÁ DEFINIDO PELA ASSISTÊNCIA TÉCNICA RESPONSÁVEL E INFORMADO AO CLIENTE COM ANTECEDÊNCIA PARA APROVAÇÃO.

A GARANTIA SERÁ ANULADA NAS SEGUINTE SITUAÇÕES:

- DANOS PROVOCADOS POR:
- RAIOS, FOGO, ENCHENTE E/OU OUTROS DESASTRES NATURAIS;
- ÁGUA E/OU OUTRO LÍQUIDO INFILTRADO NO INTERIOR DO EQUIPAMENTO;
- EXCESSO DE SUOR CAUSADO POR FALTA DE MANUTENÇÃO E HIGIENIZAÇÃO DO EQUIPAMENTO;
- QUEDAS, BATIDAS, ACIDENTES OU USO INADEQUADO;
- LIGAÇÃO DO PRODUTO EM REDE ELÉTRICA FORA DOS PADRÕES ESPECIFICADOS OU SUJEITA A UMA FLUTUAÇÃO EXCESSIVA DE VOLTAGEM;
- UTILIZAÇÃO DO PRODUTO EM AMBIENTES SUJEITOS A GASES CORROSIVOS (EX. EVAPORAÇÃO DE CLORO), UMIDADE OU TEMPERATURA EXCESSIVA;
- APLICAÇÕES DE FORÇAS E PESOS DEMASIADOS;
- MONTAGEM IMPRÓPRIA DO PRODUTO PELO USUÁRIO OU NÃO OBSERVÂNCIA DO MANUAL DE OPERAÇÃO.
- LIMPEZA COM PRODUTOS QUÍMICOS NÃO RECOMENDADOS PELA SR7 COMÉRCIO E IMPORTAÇÃO LTDA, QUE PODEM PROVOCAR MANCHAS. A LIMPEZA DEVE SER EFETUADA SOMENTE COM PANOS SECOS E SILICONE RECOMENDADO;
- LUBRIFICAÇÃO INCORRETA DO EQUIPAMENTO – FALTA OU EXCESSO DE SILICONE.
- QUANDO FOR CONSTATADO:
- MONTAGEM, MANUSEIO E / OU REPAROS POR PESSOAS OU OFICINAS NÃO AUTORIZADAS;
- ALTERAÇÃO DE PARTES ELÉTRICAS / ELETRÔNICAS ORIGINAIS;
- REMOÇÃO OU MODIFICAÇÃO DO NÚMERO DE SÉRIE;
- UTILIZAÇÃO DO PRODUTO EM DESACORDO COM O ESPECIFICADO NA OCASIÃO DA COMPRA OU NESTE TERMO.

A GARANTIA SOMENTE SERÁ VÁLIDA COM A APRESENTAÇÃO DESTE CERTIFICADO, SUA RESPECTIVA NOTA FISCAL E DO CHECK LIST DE MONTAGEM DO PRODUTO.

CATEGORIA: _____ CÓDIGO: _____ CLIENTE: _____
DATA: _____ NOTA FISCAL: _____ VENDEDOR: _____
PRODUTO: _____

ESTEIRA REEBOK FR20 **FLOATRIDE +**



/fit4store



@fit4store



/fit4store