

**FLOATRIDE +**

Reebok 

Reebok 

**Fit4**  
EXTRA

# Manual do Usuário Elíptico FloatRide



## AVISOS

- Utilize o equipamento somente como descrito neste manual. Consulte seu médico antes de iniciar qualquer programa de exercícios.
- Mantenha crianças e animais de estimação longe do equipamento em todos os momentos.
- Certifique-se de que o equipamento esteja em uma superfície plana, estável e nivelada, com pelo menos 0,6 m de área livre ao redor.
- Sempre use roupas de exercício e tênis adequados.
- O nível de segurança do equipamento só pode ser mantido se for examinado regularmente quanto a danos e desgastes. Substitua imediatamente os componentes defeituosos e/ou mantenha o equipamento fora de uso até que seja reparado. Preste atenção especial aos componentes mais suscetíveis ao desgaste. Todas as advertências e instruções devem ser lidas e seguidas antes do uso.
- Mantenha cabelo, corpo e roupas longe de todas as partes móveis.
- Se em algum momento durante o exercício você se sentir fraco, tonto ou sentir dor, pare imediatamente e consulte seu médico.
- O exercício excessivo pode resultar em lesões graves ou morte.
- Mantenha o equipamento em ambiente interno, longe de umidade e poeira. Não coloque o equipamento em uma garagem, varanda coberta ou próximo à água.
- O equipamento deve ser usado apenas por pessoas com peso de até 130 kg.
- O sistema de monitoramento da frequência cardíaca pode ser impreciso. O exercício excessivo pode levar a lesões graves ou morte. Pare imediatamente se necessário.
- Este equipamento é destinado apenas para uso comercial leve.
- O sistema de frenagem é independente da velocidade.
- Este aparelho pode ser usado por crianças a partir de 14 anos e por pessoas com capacidades físicas, sensoriais ou mentais reduzidas, ou falta de experiência e conhecimento, desde que tenham supervisão ou instrução sobre o uso seguro do aparelho e compreendam os riscos envolvidos.
- A limpeza e a manutenção do usuário não devem ser feitas por crianças menores de 14 anos.

Atenção: adverte-se o usuário para o fato de que quaisquer alterações ou modificações não expressamente aprovadas pela parte responsável pela conformidade poderão anular a autoridade do utilizador para operar o equipamento.

## INSTRUÇÕES IMPORTANTES DE SEGURANÇA

Ao utilizar um aparelho elétrico, devem sempre ser seguidas precauções básicas, incluindo as seguintes:

Leia todas as instruções antes de usar o aparelho.

### PERIGO

– Para reduzir o risco de choque elétrico e lesões causadas por partes móveis: Sempre desconecte o aparelho da tomada imediatamente após o uso e antes de limpar ou fazer manutenção.

### AVISO

– Para reduzir o risco de queimaduras, incêndio, choque elétrico ou lesões a pessoas:

**1.** Este aparelho não é destinado ao uso por pessoas com capacidades físicas, sensoriais ou mentais reduzidas, ou falta de experiência e conhecimento, a menos que tenham recebido supervisão ou instrução sobre o uso do aparelho por uma pessoa responsável pela sua segurança. Mantenha crianças menores de 13 anos longe deste aparelho.

**2.** Utilize o aparelho apenas para o fim a que se destina, conforme descrito neste manual. Não use acessórios não recomendados pelo fabricante.

**3.** Nunca opere o aparelho com as aberturas de ventilação bloqueadas. Mantenha as aberturas de ventilação livres de fiapos, cabelos e similares.

**4.** Nunca deixe cair ou insira qualquer objeto em qualquer abertura.

**5.** Não use ao ar livre.

**6.** Não opere o aparelho onde produtos em spray (aerossóis) estão sendo usados ou onde oxigênio está sendo administrado.

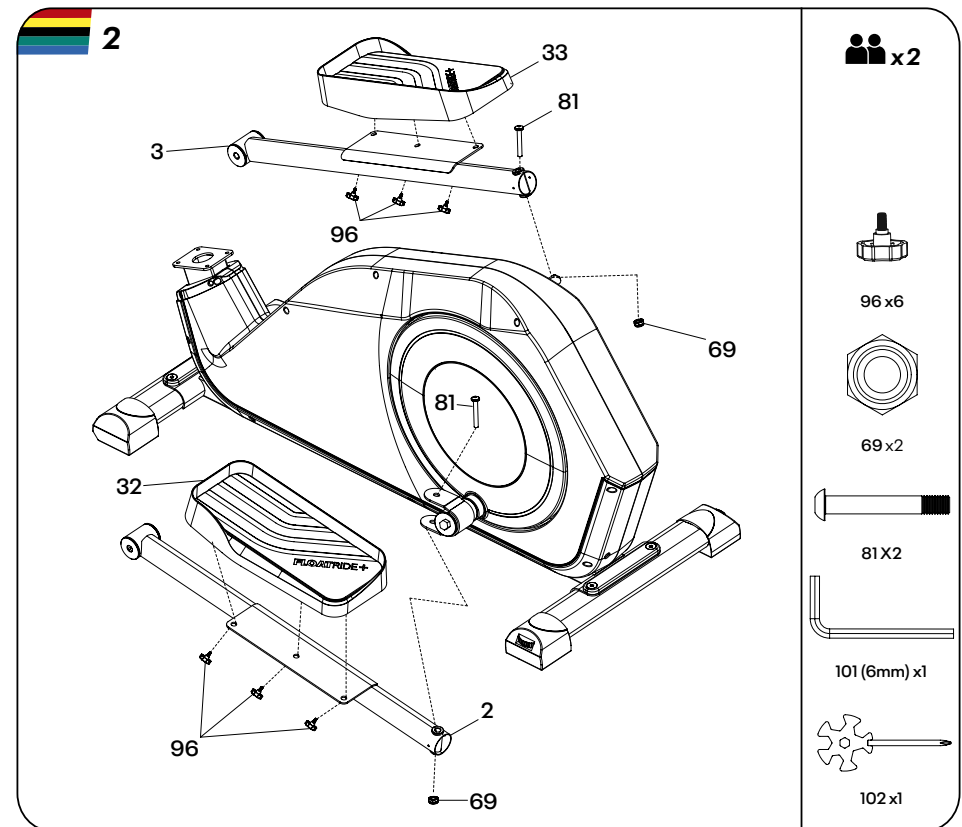
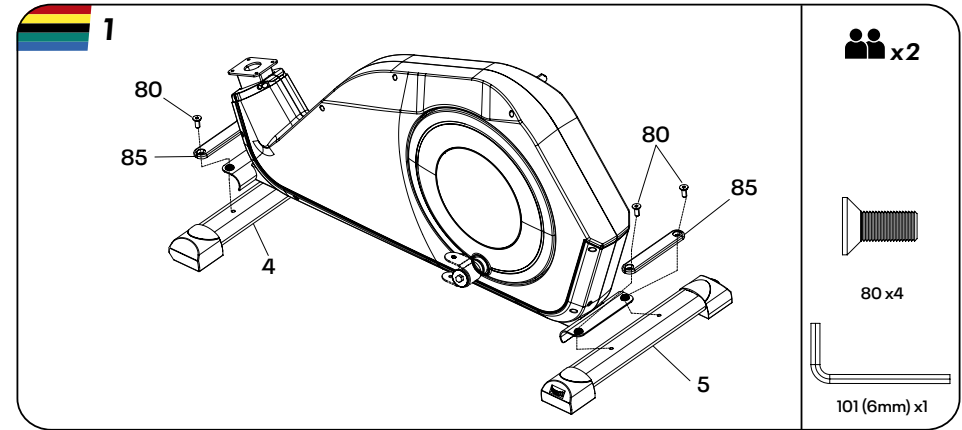
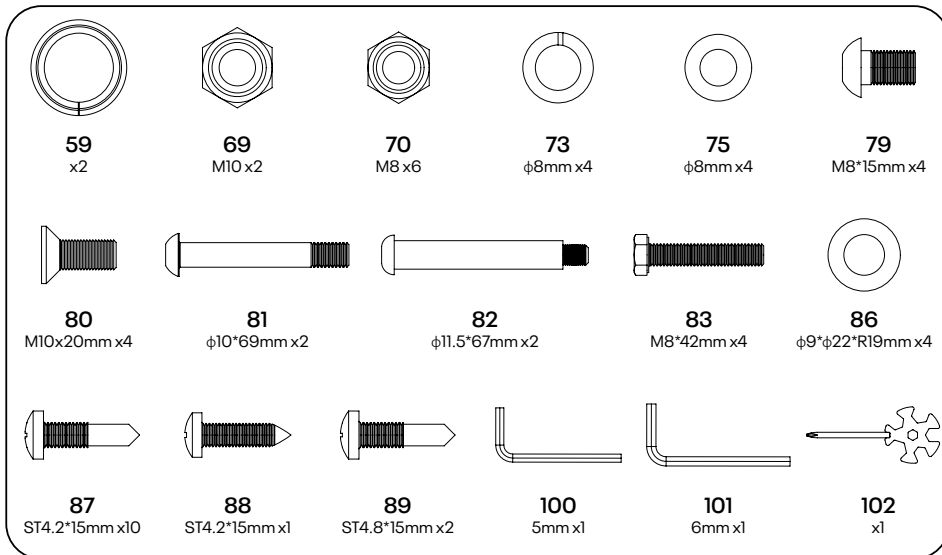
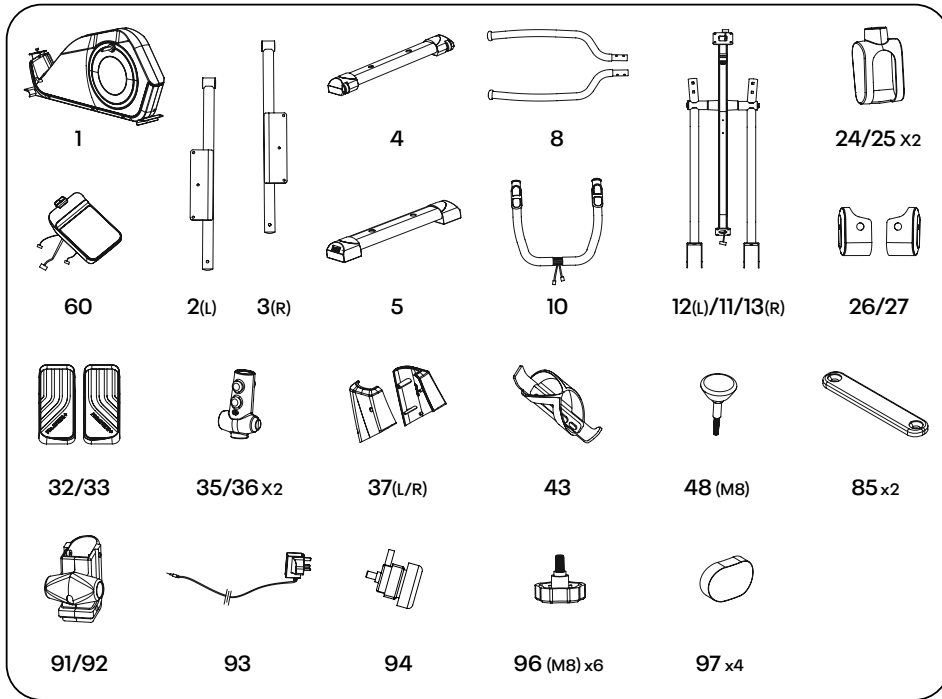
**7.** Um aparelho nunca deve ser deixado sem supervisão quando conectado. Desconecte da tomada quando não estiver em uso e antes de colocar ou retirar partes.

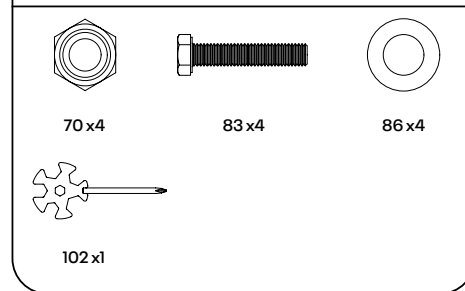
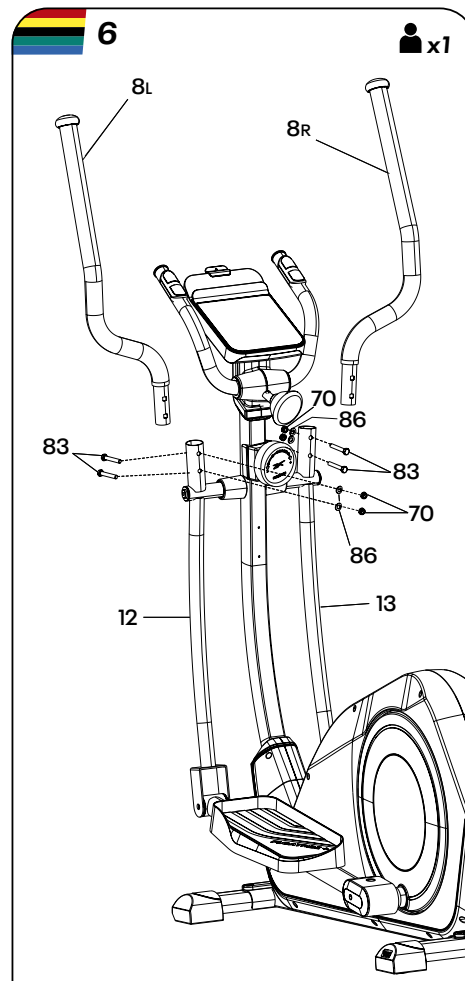
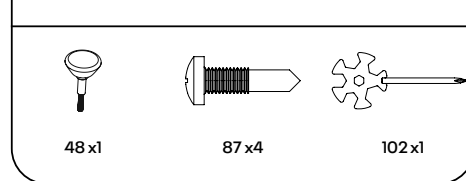
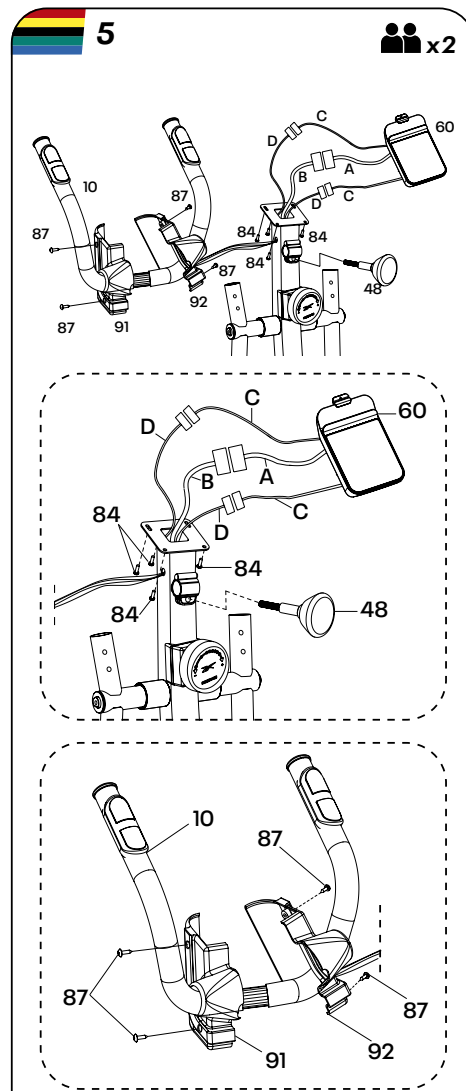
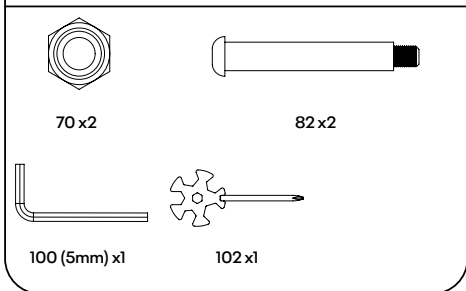
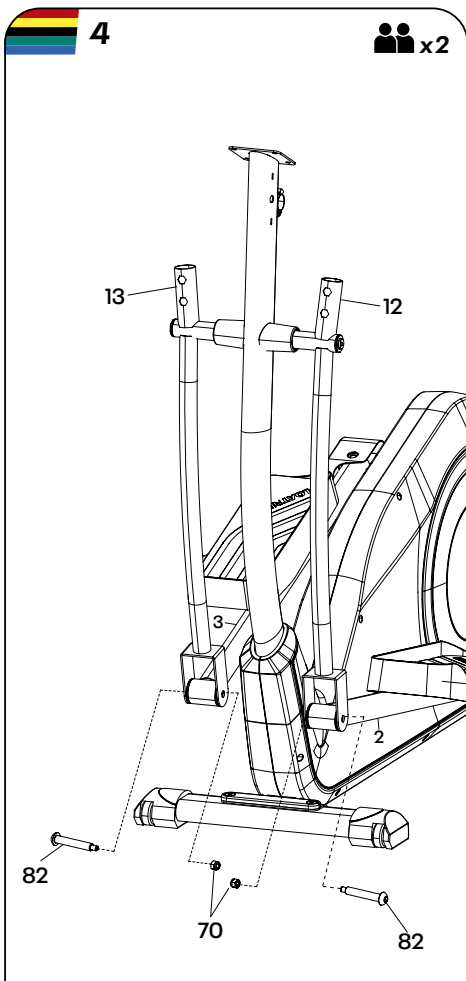
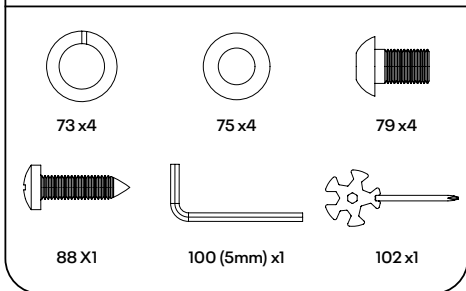
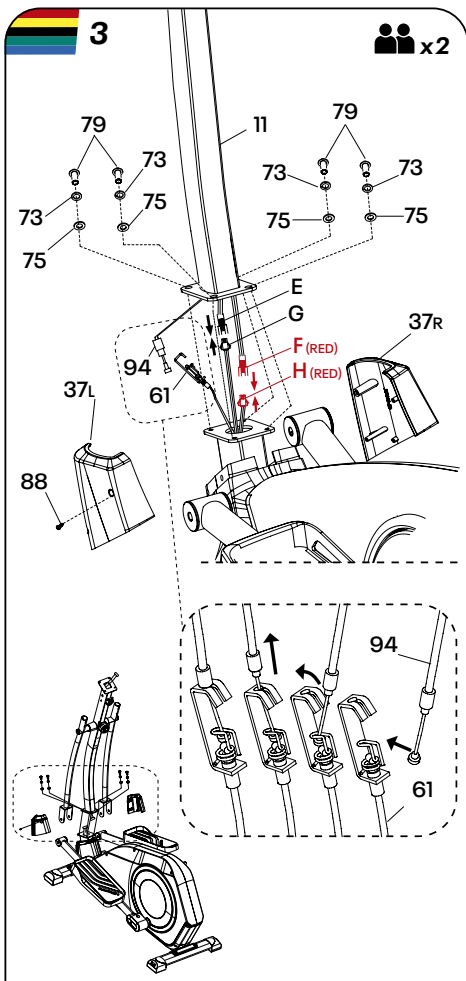
**8.** Nunca opere o aparelho se o cabo ou o plugue estiverem danificados, se não estiver funcionando corretamente, se tiver sido deixado cair ou danificado, ou se cair na água. Leve o aparelho a um centro de serviço para exame e reparo.


**9.** Mantenha o cabo longe de superfícies aquecidas.

**10.** Para desconectar, coloque todos os controles na posição desligado e, em seguida, remova o plugue da tomada.


**GUARDE ESTAS INSTRUÇÕES.**






**7**  x2

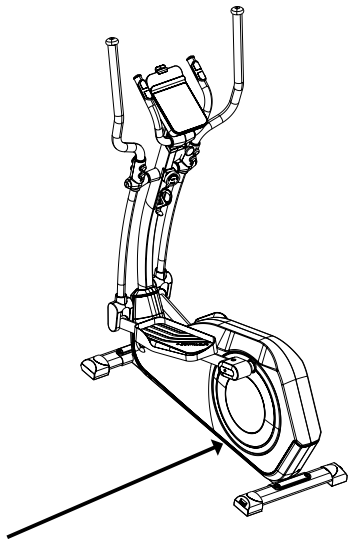
59 x2    87 x6    89 x2    102 x1

**8**  x1

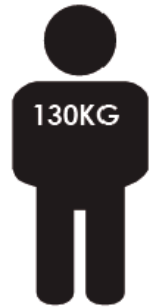
97 x4

**9**  x1

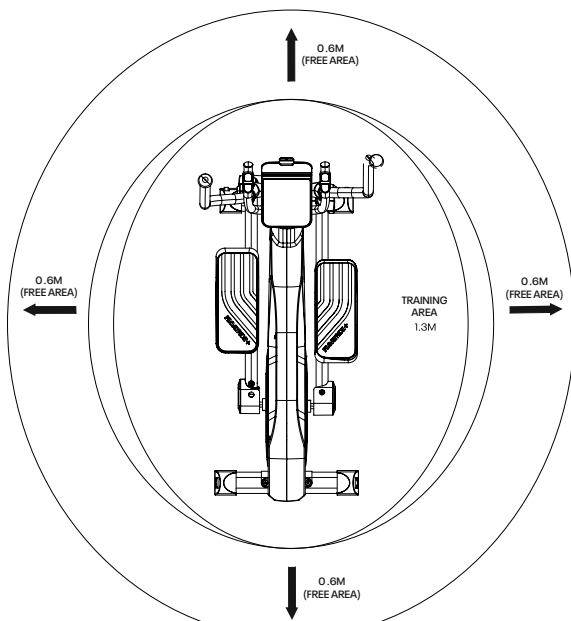
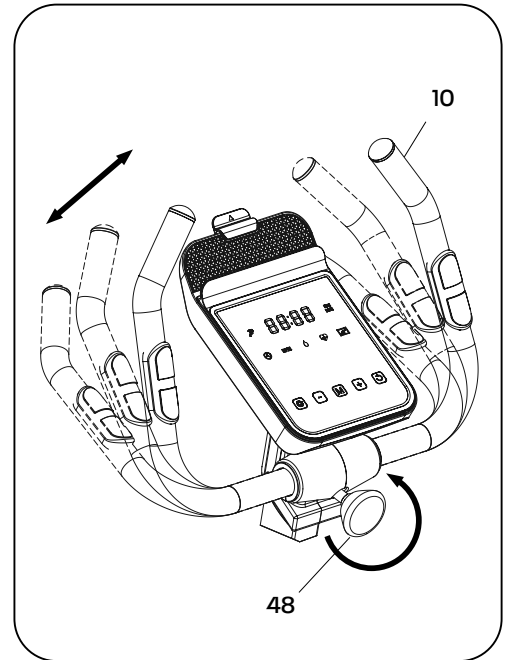
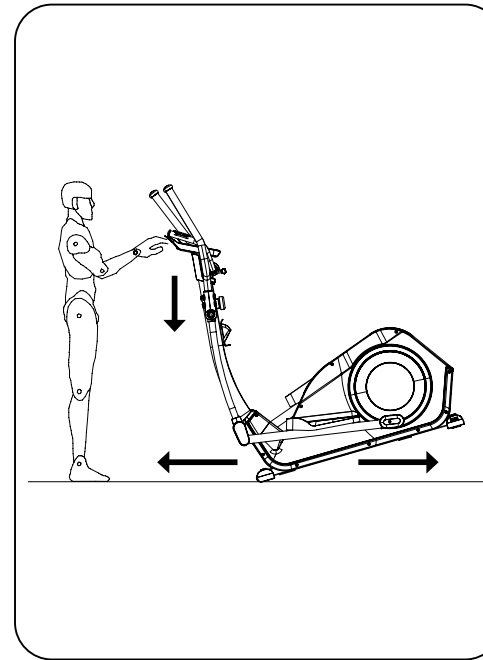
INSTRUÇÕES DE DESMONTE DO PRODUTO: POR FAVOR, DESMONTE SEGUNDO OS PASSOS REVERSOS DA MONTAGEM DO PRODUTO.



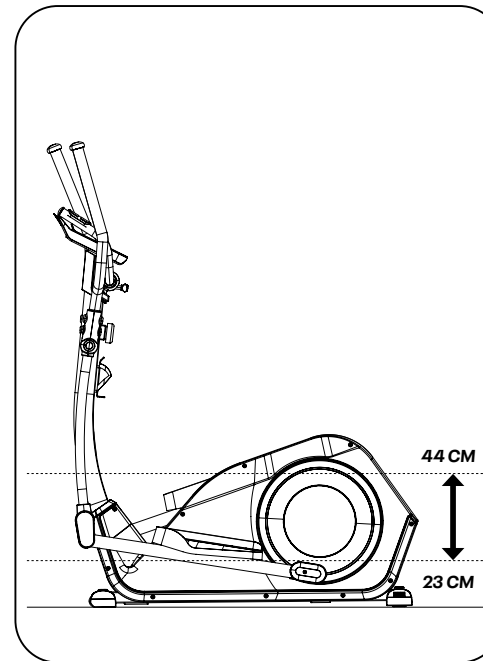
Número de série: RVFR-10200BK/0001/000001



49KG/  
108.03LB

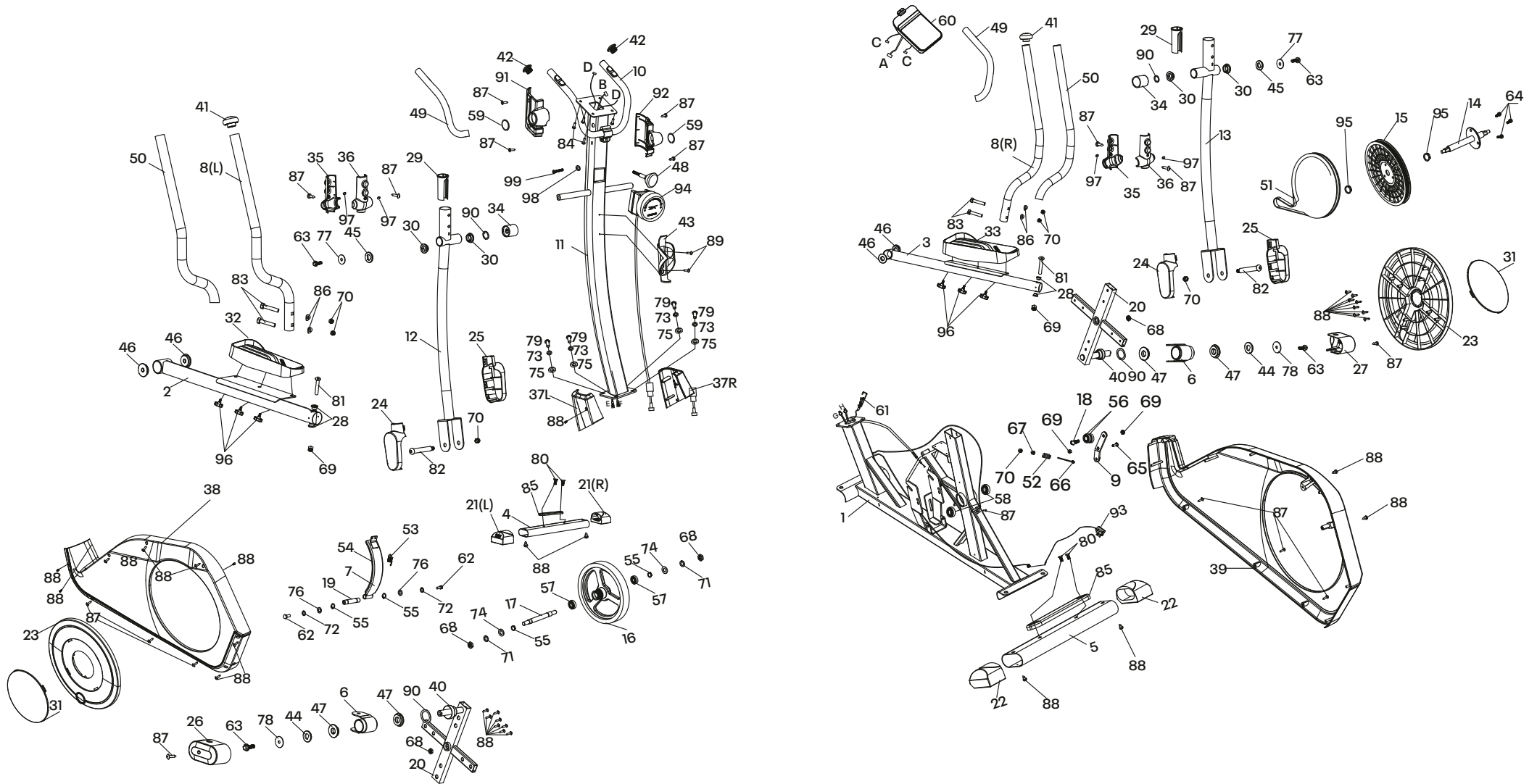


150 (L) X 68 (W) X 167 (H) CM/  
59.06" (L) X 26.77" (W) X 65.75" (H)



Assistência Técnica Fit4 Store

[www.fit4.com.br/assistencia-tecnica](http://www.fit4.com.br/assistencia-tecnica)

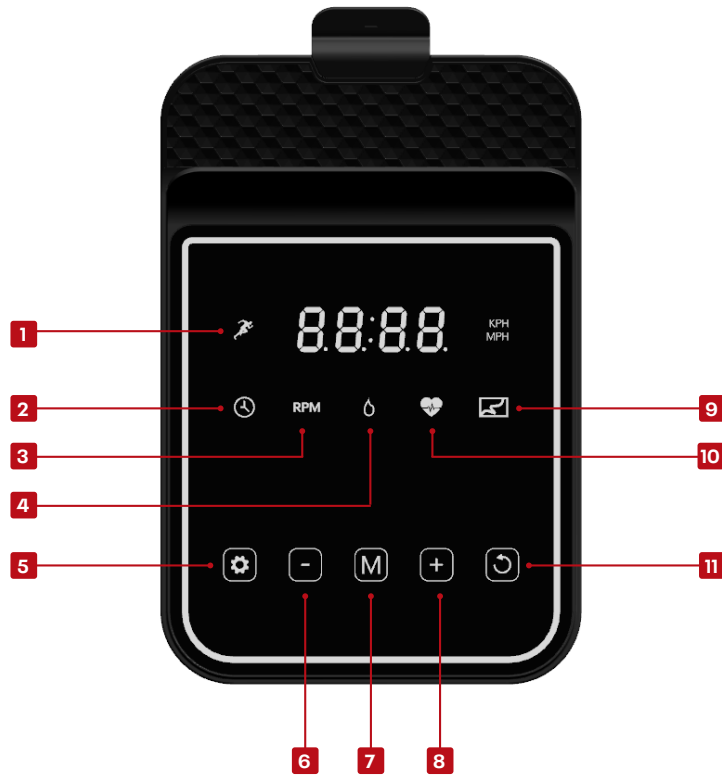


Cód	Peça	Qty
1	Estrutura principal	1
2	Barra do pedal esquerdo	1
3	Barra do pedal direito	1
4	Estabilizador anterior	1
5	Estabilizador posterior	1
6	Conector de manivela	2
7	Suporte magnético	1
8	Manillar superior (Esquerdo + Direito)	1
9	Suporte de roda inativa	1
10	Manillar fixo	1
11	Coluna vertical	1
12	Manillar inferior esquerdo	1
13	Manillar inferior direito	1
14	Eixo de polia de correia	1
15	Polia de correia	1
16	Roda de inércia	1
17	Eixo 12x123mm	1
18	Eixo 15x41mm	1
19	Eixo 12x60mm	1
20	Suporte cruzado	2
21	Roda de transporte (E+D)	1
22	Niveladores de bases	2
23	Cobertura do suporte cruzado	2
24	Cobertura do manillar inferior esquerdo	2
25	Cobertura do manillar inferior direito	2
26	Cobertura da barra do pedal esquerdo	1
27	Cobertura da barra do pedal direito	1
28	Bucha da barra do pedal	4
29	Colar 38x 32x83mm	2
30	Bucha de nylon 32x 19x9.5mm	4
31	Cobertura plástica	2
32	Pedal esquerdo	1
33	Pedal direito	1
34	Colar do eixo do pasamanos	2
35	Cobertura anterior do pasamanos	2
36	Cobertura posterior do pasamanos	2

Cód	Peça	Qty
37	Cobertura da coluna vertical (E+D)	1
38	Cobertura esquerda	1
39	Cobertura direita	1
40	Colar do eixo do suporte cruzado	2
41	Tampão cônico 38x1.5mm	2
42	Tampão cônico 25x1.5mm	2
43	Suporte para garrafa	1
44	Arruela de orifício D 45x4mm	2
45	Arruela de orifício D 32x4mm	2
46	Bucha 45x 11.8x9.5mm	4
47	Bucha 45x 19x9.5mm	4
48	Botão M8	1
49	Cabo de resistência	2
50	Colar do manillar 30x 38x730mm	2
51	Correia	1
52	Mola 19x 4.5x31.5mm	1
53	Mola 40x 11.5x 1.5mm	1
54	Ímã	8
55	Flange de pérola de mola do eixo 12mm	4
56	Rolamento 6202 2RS-Z3	2
57	Rolamento 6001-2Z	2
58	Rolamento 6004-2RS	2
59	Anel de união	2
60	Painel	1
61	Cabo de resistência	1
62	Parafuso hexagonal M6x15mm	2
63	Parafuso de flange hexagonal M8x25mm	4
64	Parafuso de flange hexagonal M8x15mm	3
65	Parafuso hexagonal M10x25mm	1
66	Parafuso tensor M8x95mm	1
67	Porca hexagonal M8	1
68	Porca de flange hexagonal M10	4
69	Porca de aviação M10	4
70	Porca de aviação M8	7
71	Arruela elástica 10mm	2
72	Arruela elástica 6mm	2

Cód	Peça	Qty
73	Arruela elástica 8mm	4
74	Arruela 10mm	2
75	Arruela 8mm	4
76	Arruela 6mm	2
77	Arruela 32x 9x2mm	2
78	Arruela 45x 9x2mm	2
79	Parafuso Allen M8x15mm	4
80	Parafuso Allen M10x20mm	4
81	Parafuso Allen 10x69mm	2
82	Parafuso Allen 11.5x67mm	2
83	Parafuso hexagonal M8x42mm	4
84	Parafuso Phillips M5x12mm	4
85	Cobertura decorativa	2
86	Arruela curva 9x 22xR19mm	4
87	Parafuso autoperfurante ST4.2x15mm	17
88	Parafuso Phillips ST4.2x15mm	31
89	Parafuso autoperfurante Phillips ST4.8x15mm	2
90	Arruela ondulada 20mm	4
91	Cobertura do manillar esquerdo	1
92	Cobertura do manillar direito	1
93	Adaptador	1
94	Perilla de tensão	1
95	Flange de pérola de mola do eixo 20mm	2
96	Botão do pedal M8	6
97	Tampão cônico	4
98	Arruela curva M5	1
99	Parafuso Allen M5x60mm	1
100	Chave Allen (5mm)	1
101	Chave Allen (6mm)	1
102	Chave múltipla	1
A	Cabo Principal do Painel	1
B	Extremo Superior do Cabo Principal do Meio	1
C	Cabo dos Sensores de Pulsação do Painel	2
D	Cabo dos Sensores de Pulsação das Alças	2
E	Extremo Inferior do Cabo Principal do Meio (Conector Preto)	1
F	Extremo Inferior do Cabo Principal do Meio (Conector Vermelho)	1
G	Cabo do Sensor Reed da Base (Conector Preto)	1
H	Cabo de Alimentação (Conector Vermelho)	1





**1 VELOCIDADE**

**2 TEMPO**

**3 RPM**

**4 CALORIAS**

**5 DEFINIR**

Definir parâmetros ou confirmar uma seleção.

**6 (-) PARA BAIXO**

Ajustar o valor da função para baixo.

**7 MODO**

Selecionar ou alterar os valores de cada função.

**8 (+) PARA CIMA**

Ajustar o valor da função para cima.

**9 DISTÂNCIA**

**10 RITMO CARDÍACO**

**11 REDEFINIR**

Reverter ou redefinir os valores, ou manter premido para reiniciar.

Quando o painel é ligado, o usuário pode começar a monitorar o treino imediatamente pedalando.

**Modo Manual (H1 – H4)**

**(H1) Tempo**

- No menu principal, pressione M (MODE) para selecionar H1
- Pressione SET para destacar Tempo
- Pressione +/- para ajustar os valores
- Comece o treino pedalando
- Mantenha pressionado RESET para sair
- Se o valor estiver definido acima de zero, comece o treino pedalando e o valor irá diminuir
- Quando concluído, o painel exibirá “Fim” e emitirá um sinal sonoro

**(H2) Calorias**

- No menu principal, pressione M (MODE) para selecionar H2
- Pressione SET para destacar Calorias
- Pressione +/- para ajustar os valores
- Comece o treino pedalando
- Mantenha pressionado RESET para sair
- Se o valor estiver definido acima de zero, comece o treino pedalando e o valor irá diminuir
- Quando concluído, o painel exibirá “Fim” e emitirá um sinal sonoro

**(H3) Distância**

- No menu principal, pressione M (MODE) para selecionar H3
- Pressione SET para destacar Distância
- Pressione +/- para ajustar os valores
- Comece o treino pedalando
- Mantenha pressionado RESET para sair
- Se o valor estiver definido acima de zero, comece o treino pedalando e o valor irá diminuir
- Quando concluído, o painel exibirá “Fim” e emitirá um sinal sonoro.

**(H4) RECUPERAÇÃO DA FREQUÊNCIA CARDÍACA**

- No menu principal, pressione M (MODE) para selecionar H4
- Pressione SET e entre em H4
- Coloque ambas as mãos nos sensores de pulso; o painel contará regressivamente por 60 segundos e exibirá a FREQUÊNCIA CARDÍACA e o nível de RECUPERAÇÃO F1-F6.
- Pressione RESET para sair

F-1 EXCELENTE

F-2 MUITO BOM

F-3 BOM

F-4 RAZOÁVEL

F-5 ABAIXO DA MÉDIA

F-6 RUIM

**NOTA:** Não remova suas mãos dos sensores de pulso, ou a leitura não será fornecida durante o teste. O monitor de pulso é apenas uma referência e não deve ser usado para fins médicos ou de monitoramento.

**FUNÇÃO DE ECONOMIA DE ENERGIA**

Este produto possui um modo de economia de energia que será ativado se a máquina permanecer inativa por um período de 4 minutos. Para reiniciar a máquina, basta pressionar qualquer tecla ou pedalar.

**CONVERSÃO MPH PARA KPH**

No menu principal, pressione e segure as teclas +/- por 3 segundos para converter KPH para MPH/MPH para KPH.

**NOTA**

1. Mantenha o painel longe de ambientes úmidos e corrosivos.
2. Não desmonte nem faça alterações se não for um profissional qualificado

CERTIFICADO DE GARANTIA ELÍPTICO REEBOK FLOATRIDE FR20.

A SR7 COMÉRCIO E IMPORTAÇÃO LTDA CNPJ: 33.316.428/0001-05 GARANTE OS PRODUTOS DA MARCA REEBOK, COMERCIALIZADOS PELA REDE FIT4 STORE DENTRO DO TERRITÓRIO BRASILEIRO PELO PRAZO DE 3 MESES (90 DIAS) A PARTIR DA DATA DE EMISSÃO DA NOTA FISCAL DE VENDA, CONFORME DETERMINA A LEI Nº 8.078, DE 11.09.1990, O "CÓDIGO DE DEFESA DO CONSUMIDOR".

A SR7 COMÉRCIO E IMPORTAÇÃO LTDA ESTENDE A GARANTIA PARA USO EM CONDOMÍNIOS, HOTÉIS E RESIDENCIAL POR MAIS 21 (VINTE E UM) MESES PARA ESTRUTURA, E 9 (NOVE) MESES PARA AS DEMAIS PARTES, PEÇAS E PINTURA, COBRINDO EVENTUAIS DEFEITOS DE FABRICAÇÃO QUE TAIS PRODUTOS POSSAM APRESENTAR NO DECORRER DESTES PRAZOS. FICAM ISENTOS DA EXTENSÃO DE GARANTIA: ACABAMENTOS EM ESPUMA OU PLÁSTICO, PEÇAS PLÁSTICAS E ESTOFAMENTO.

A FIT4 STORE PODERÁ UTILIZAR PEÇAS REMANUFATURADAS E/OU RECONDICIONADAS E/OU SIMILARES NACIONAIS EM CASO DE REPOSIÇÃO DE PEÇAS EM GARANTIA, APENAS E TÃO SOMENTE COM O OBJETIVO DE AGILIZAR A REPOSIÇÃO DA PEÇA QUANDO NÃO HOUVER DISPONIBILIDADE EM ESTOQUE DE PEÇAS NOVAS/ORIGINAIS IMPORTADAS. GARANTE-SE AO CLIENTE O MESMO NÍVEL DE PERFORMANCE, UTILIDADE E DESEMPENHO DAS PEÇAS REMANUFATURADAS/RECONDICIONADAS/SIMILARES EM RELAÇÃO AOS NÍVEIS APRESENTADOS PELAS PEÇAS ORIGINAIS, BEM COMO A FIT4 STORE SE SUJEITARÁ A ACEITAÇÃO E CONCORDÂNCIA DO CLIENTE EM RELAÇÃO A ESSA OPÇÃO. ALÉM DISSO, GARANTE-SE TAMBÉM O MESMO PRAZO DE GARANTIA PARA AMBOS OS TIPOS DE PEÇAS.

A GARANTIA É VALIDADA NO MOMENTO DA ASSINATURA DO CHECK LIST DE MONTAGEM DO EQUIPAMENTO. A MONTAGEM DO EQUIPAMENTO DEVE SE REALIZAR NO PRAZO MÁXIMO DE ATÉ 90 (NOVENTA) DIAS DA DATA DA EMISSÃO DA NOTA FISCAL DE VENDA. ESTE EQUIPAMENTO É INDICADO PARA USO RESIDENCIAL E EM CONDOMÍNIOS E HOTÉIS.

PESO MÁXIMO DO USUÁRIO: 130 KG.

OS TERMOS E PRAZOS DE GARANTIAS DETERMINADOS PELA FIT4 STORE NESTE CERTIFICADO SE SOBREPÕEM A QUALQUER TERMO E PRAZO DE GARANTIA DETERMINADO PELOS FABRICANTES. DURANTE O PRAZO DE GARANTIA ESTABELECIDO, A FIT4 STORE ASSUME O COMPROMISSO DE SUBSTITUIR OU CONSERTAR, SEM ÔNUS, AS PEÇAS DEFEITUOSAS, APÓS ANÁLISE DO DEPARTAMENTO DE ASSISTÊNCIA TÉCNICA DA REDE AUTORIZADA, SOB AS CONDIÇÕES ABAIXO ESPECIFICADAS. APÓS O PERÍODO DE 3 MESES (90 DIAS) O CLIENTE É RESPONSÁVEL PELA TAXA DE VISITA TÉCNICA PARA A

VERIFICAÇÃO DO DEFEITO DE PARTES E/OU PEÇAS, CUJO VALOR SERÁ DEFINIDO PELA ASSISTÊNCIA TÉCNICA RESPONSÁVEL E INFORMADO AO CLIENTE COM ANTECEDÊNCIA PARA APROVAÇÃO.

A GARANTIA SERÁ ANULADA NAS SEGUINTE SITUAÇÕES:

- DANOS PROVOCADOS POR:
- RAIOS, FOGO, ENCHENTE E/OU OUTROS DESASTRES NATURAIS;
- ÁGUA E/OU OUTRO LÍQUIDO INFILTRADO NO INTERIOR DO EQUIPAMENTO;
- EXCESSO DE SUOR CAUSADO POR FALTA DE MANUTENÇÃO E HIGIENIZAÇÃO DO EQUIPAMENTO;
- QUEDAS, BATIDAS, ACIDENTES OU USO INADEQUADO;
- LIGAÇÃO DO PRODUTO EM REDE ELÉTRICA FORA DOS PADRÕES ESPECIFICADOS OU SUJEITA A UMA FLUTUAÇÃO EXCESSIVA DE VOLTAGEM;
- UTILIZAÇÃO DO PRODUTO EM AMBIENTES SUJEITOS A GASES CORROSIVOS (EX. EVAPORAÇÃO DE CLORO), UMIDADE OU TEMPERATURA EXCESSIVA;
- APLICAÇÕES DE FORÇAS E PESOS DEMASIADOS;
- MONTAGEM IMPRÓPRIA DO PRODUTO PELO USUÁRIO OU NÃO OBSERVÂNCIA DO MANUAL DE OPERAÇÃO.
- LIMPEZA COM PRODUTOS QUÍMICOS NÃO RECOMENDADOS PELA SR7 COMÉRCIO E

IMPORTAÇÃO LTDA, QUE PODEM PROVOCAR MANCHAS. A LIMPEZA DEVE SER EFETUADA SOMENTE COM PANOS SECOS E SILICONE RECOMENDADO;

- LUBRIFICAÇÃO INCORRETA DO EQUIPAMENTO – FALTA OU EXCESSO DE SILICONE.
- QUANDO FOR CONSTATADO:
- MONTAGEM, MANUSEIO E / OU REPAROS POR PESSOAS OU OFICINAS NÃO AUTORIZADAS;
- ALTERAÇÃO DE PARTES ELÉTRICAS / ELETRÔNICAS ORIGINAIS;
- REMOÇÃO OU MODIFICAÇÃO DO NÚMERO DE SÉRIE;
- UTILIZAÇÃO DO PRODUTO EM DESACORDO COM O ESPECIFICADO NA OCASIÃO DA COMPRA OU NESTE TERMO.

A GARANTIA SOMENTE SERÁ VÁLIDA COM A APRESENTAÇÃO DESTES CERTIFICADO, SUA RESPECTIVA NOTA FISCAL E DO CHECK LIST DE MONTAGEM DO PRODUTO.

CATEGORIA: \_\_\_\_\_ CÓDIGO: \_\_\_\_\_ CLIENTE: \_\_\_\_\_  
 DATA: \_\_\_\_\_ NOTA FISCAL: \_\_\_\_\_ VENDEDOR: \_\_\_\_\_  
 PRODUTO: \_\_\_\_\_



**FLOAT**RIDE +

