

MANUAL DO USUÁRIO
BIKE SPINNING
ADIDAS C-21x



MANUAL DE INSTRUÇÕES DA BIKE SPINNING ADIDAS C-21x

Parabéns por ter escolhido um equipamento de exercício físico genuíno da **Adidas**.

Este produto de qualidade foi concebido para uso coletivo, testado e certificado de acordo com a norma europeia EN 957-1 e as secções adicionais aplicáveis EN957/2-10.

Leia atentamente o Guia de montagem antes de montar e utilizar pela primeira vez o equipamento e guarde todas as instruções para referência e manutenção.

GARANTIA

Os equipamentos de qualidade da Adidas incluem uma garantia aplicável ao comprador original com a duração de até três anos contra defeitos de fabricação.

A garantia não cobre peças desgastáveis e danos causados pela incorreta utilização do equipamento. Caso pretenda obter assistência dentro da garantia, contate a assistência técnica da **Fit4 Store** para solicitar a avaliação do equipamento. O período da garantia tem início na data de entrega do equipamento, lembre-se de guardar em local seguro sua nota fiscal e comprovante de compra. Tenha em atenção que o comprovante de compra será necessário para solicitar a assistência dentro do prazo da garantia estabelecida. Esta garantia é aplicável apenas ao comprador original.

AVISOS E PRECAUÇÕES GERAIS

1. Este equipamento é feito apenas para uso doméstico e foi testado até um peso máximo de usuário de **150kg**.
2. A **RFE International (Group) Limited** e suas subsidiárias não se responsabilizam por danos pessoais ou materiais causados pelo uso deste equipamento. É responsabilidade do proprietário garantir que todos os usuários deste equipamento sejam adequadamente informados sobre todos os avisos e precauções.
3. Consulte o seu médico antes de iniciar qualquer programa de exercícios para receber aconselhamento sobre seu treino e condições físicas.
4. O treino incorreto ou excessivo pode causar problemas de saúde ou lesões.
5. Excesso de exercício pode resultar em ferimentos graves ou morte. Se você se sentir fraco, pare de se exercitar imediatamente.

6. Se o usuário sentir tonturas, náuseas, dores no peito ou quaisquer outros sintomas anormais, deve **PARAR** de imediato o treino. **CONSULTAR UM MÉDICO DE IMEDIATO**.

7. Os sistemas de monitoramento da frequência cardíaca podem ser imprecisos. A leitura de batimentos cardíacos apresentada por este equipamento é apenas para fins de orientação ao usuário e não deve ser utilizada para fins médicos ou como forma de medições precisas.

8. Mantenha sempre as crianças e os animais de estimação afastados do equipamento. Não deixe crianças sem supervisão no local em que se encontra a máquina.

9. Este equipamento foi desenvolvido para a realização de exercícios físicos por adultos. Este equipamento não é adequado para ser usado por pessoas com menos de 14 anos.

10. Pessoas com deficiências mentais e/ou motoras, não devem utilizar o equipamento sem a assistência e supervisão de uma pessoa qualificada.

11. Nunca permita que o equipamento seja utilizado por mais de uma pessoa de cada vez.

12. Utilize este equipamento apenas para o objetivo ao qual se destina. Nunca utilize acessórios não recomendados pelo fabricante.

13. Nunca utilize o equipamento se não estiver funcionando corretamente.

14. A limpeza e a manutenção do usuário não devem ser feitas por crianças sem supervisão.

AMBIENTE

1. Certifique-se de que todos os usuários estejam conscientes dos possíveis perigos, como peças móveis, durante o treino.

2. Use sempre vestuário e calçado esportivo adequado durante os exercícios. Não efetue os exercícios sem calçado esportivo.

3. Certifique-se de que existe espaço suficiente disponível para utilizar o equipamento de exercícios.

4. Certifique-se de que líquidos e transpiração não entrem no equipamento. Retire quaisquer excessos com um pano úmido após cada utilização.

5. Não coloque objetos pontiagudos nas proximidades do equipamento.

MANUTENÇÃO GERAL DA BIKE SPINNING ADIDAS C-21x

A Manutenção geral e periódica, é de total responsabilidade do proprietário e assume uma importância vital para garantir o desempenho da máquina. A não realização desta manutenção irá invalidar a garantia.

1. Certifique-se de que a **Bike Spinning Adidas C-21x** esteja em uma superfície plana e com pelo menos 0,6 m de espaço livre ao redor do equipamento.
2. Certifique-se de que existe espaço suficiente disponível para utilizar o equipamento durante os exercícios.
3. O equipamento foi projetado para ser utilizado e armazenado em ambientes internos. Não guarde o equipamento em ambientes úmidos ou empoeirados, nem externamente.
4. Não utilize o equipamento próximo de água.
5. Certifique-se de que o treino seja iniciado apenas após a montagem, inspeção e ajuste corretos do produto.
6. Siga atentamente os passos do manual com as instruções de montagem.
7. Utilize apenas ferramentas adequadas e peças genuínas da Adidas para a montagem. Se necessário, solicite assistência ou entre em contato através do nosso site: www.fit4.com.br/assistencia-tecnica.

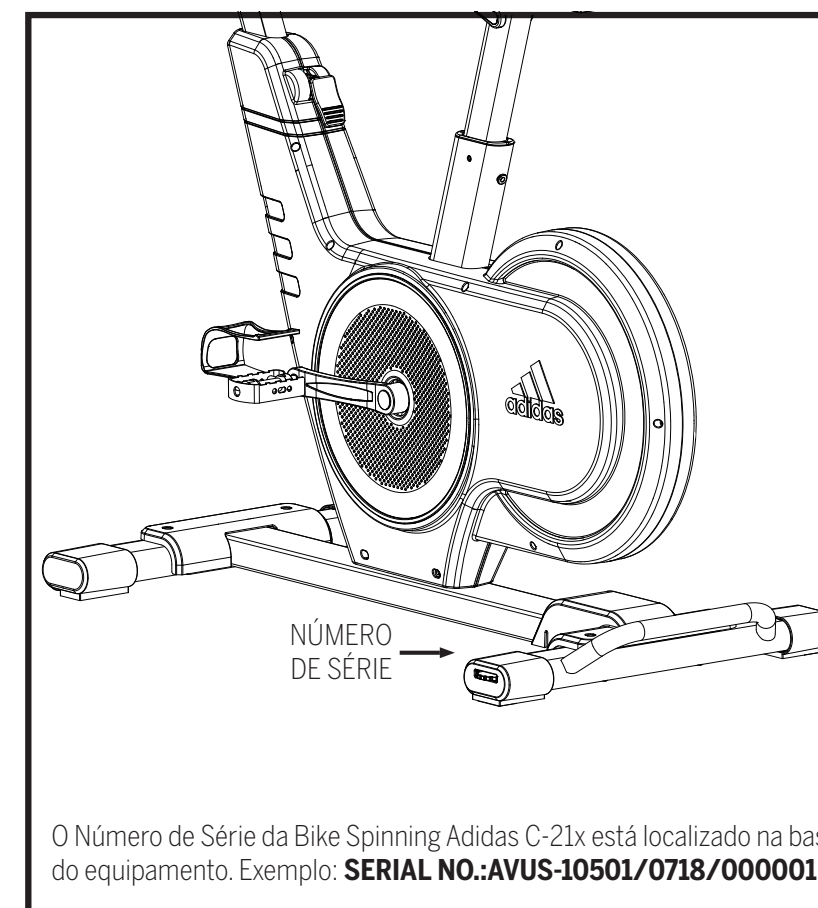
RELATANDO UMA FALHA

Antes de nos contatar, por favor, considere a lista de perguntas frequentes neste manual. Caso ainda tenha dúvidas, entre em contato com a assistência técnica Fit4 Store: www.fit4.com.br/assistencia-tecnica.

A maioria dos problemas pode ser resolvida pelo usuário sem necessidade de contatar os nossos serviços de assistência técnica.

Caso necessite de nos contatar, e para nos permitir dar a melhor assistência possível ao seu equipamento, indique o nome do modelo e o número de série em toda a correspondência. Estes elementos encontram-se no adesivo localizado na estrutura do produto que poderá estar afixado em locais ligeiramente diferentes consoante o tipo de equipamento, como é indicado a seguir:

NÚMERO DE SÉRIE



VERIFICAÇÕES DE SEGURANÇA ANTES DE CADA UTILIZAÇÃO

1. Aperte todas as peças ajustáveis para evitar movimentos súbitos durante o treino.
2. Esteja consciente das peças móveis ou que não estão fixas durante a montagem ou desmontagem do equipamento.
3. Não use vestuário largo ou inadequado que possa ficar preso no equipamento.
4. O nível de segurança do equipamento pode ser mantido apenas se for examinado regularmente quanto a danos e desgaste, por exemplo, correias, polias, pontos de conexão.
5. Substitua os componentes defeituosos imediatamente e/ou mantenha o equipamento fora de uso até o reparo. Preste atenção aos componentes mais suscetíveis ao desgaste.

6. Use o equipamento em uma base sólida e plana com uma capa protetora para o piso. Por favor teste a segurança antes de cada uso.

AQUECIMENTO

1. É importante fazer um aquecimento antes da realização dos exercícios para preparar o corpo para a sessão de treino que está prestes a realizar. A primeira fase do aquecimento destina-se a aumentar o ritmo cardíaco e a bombear uma quantidade suficiente de sangue para o corpo.

2. Efetue uma atividade de cinco a dez minutos para aquecer os mesmos músculos que vai exercitar durante o programa de exercícios e depois efetue uma fase de alongamento estático.

3. Mantenha cada posição de alongamento durante cerca de 30 segundos. O alongamento não deve provocar dor, alongue os músculos apenas até uma posição que seja confortável para si. Se tiver um músculo tenso ou com alguma lesão anterior, concentre-se no alongamento do grupo de músculos afetado durante o aquecimento.

Não efetue quaisquer movimentos súbitos durante o aquecimento.

ESFRIAMENTO

1. O usuário deve sempre efetuar um esfriamento do corpo após a sessão de treino. O esfriamento deve fazer com que o seu ritmo cardíaco retorne gradualmente ao mesmo ritmo do nível de descanso.

2. Para efetuar o esfriamento, efetue uma atividade da sua escolha que tenha uma baixa intensidade. Este esfriamento deve ser seguido de alongamentos.

INFORMAÇÕES

- Para obter melhor posicionamento para fazer o exercício, ajuste a posição do guidão e do selim à sua altura.
- Ao subir/descer do equipamento, certifique-se de colocar o seu peso apenas no pedal com a posição mais abaixo.
- Principal tipo de exercício: Este equipamento concentra-se na parte inferior do corpo e pode tonificar os músculos das coxas e das pernas.

- Pode ajustar a carga pela unidade de resistência, existem vários níveis no dispositivo que podem ser ajustados manualmente ou através do computador, dependendo do tipo de bicicleta.

PROCEDIMENTOS GERAIS

A) APÓS A MONTAGEM OU UTILIZAÇÃO, O PRODUTO PARECE INSTÁVEL OU EMITE RUÍDOS. É NORMAL?

Não, isto não é correto. Existem algumas verificações básicas que deve ser feita:

1. Certifique-se de que todas as porcas e parafusos estejam fixos nas respectivas posições mas, sem estarem muito apertados (alguns podem necessitar de ser ligeiramente afrouxados se o ruído for proveniente de uma área específica).
2. Verifique que todas as arruelas estejam colocadas e na posição correta.
3. Lubrifique todas as peças móveis com lubrificante ou massa (a massa é preferível uma vez que é mais espessa).
4. Verifique em particular se todas as peças plásticas estejam fixas com firmeza uma vez que podem frequentemente causar ruídos irregulares.

B) EXISTE UMA MENSAGEM “ E” NO PAINEL. O QUE SIGNIFICA E O QUE DEVE SER FEITO?

Podem ocorrer várias mensagens “E”. Se for apresentada alguma destas mensagens, verifique novamente o ajuste de todos os cabos de ligação entre o computador e o motor ou os cabos de pulsação da seguinte forma:

1. Pare o equipamento e retire a alimentação da máquina e/ou as baterias do painel.
2. Desligue e volte a ligar todos os cabos ligados durante a montagem. Garantindo que estejam totalmente encaixados entre si.
3. Volte a ligar a alimentação e/ou introduza as baterias e ligue o equipamento.
4. Teste esta função novamente.
5. Se este procedimento não resolver o problema, contate nossa assistência técnica para maiores informações.

C) NÃO É APRESENTADO NADA NO PAINEL DO COMPUTADOR. O COMPUTADOR DEVE SER SUBSTITUÍDO?

Não necessariamente. Isso pode significar apenas uma ligação solta (*consulte acima*).

D) O PAINEL NÃO APRESENTA A DISTÂNCIA, VELOCIDADE OU CALORIAS. O COMPUTADOR DEVE SER SUBSTITUÍDO?

Não necessariamente. Isso pode significar apenas uma ligação solta (*consulte acima*).

E) O CABO DE CONTATO DA MINHA BIKE É MUITO CURTO E NÃO PODE SER LIGADO. FOI FORNECIDO O CABO ERRADO?

Não necessariamente. Siga as instruções a seguir:

1. Defina o equipamento para o nível mais elevado da resistência. Este procedimento irá deslocar a seção inferior do clipe para uma posição mais próxima do cabo de contato;
2. Ligue o cabo de contato à seção inferior do clipe;
3. Agora puxe o poste do guidão para cima com uma força razoável. Este procedimento não irá partir o cabo mas, antes esticar ligeiramente o cabo para permitir que a seção superior fique bloqueada na posição correta.

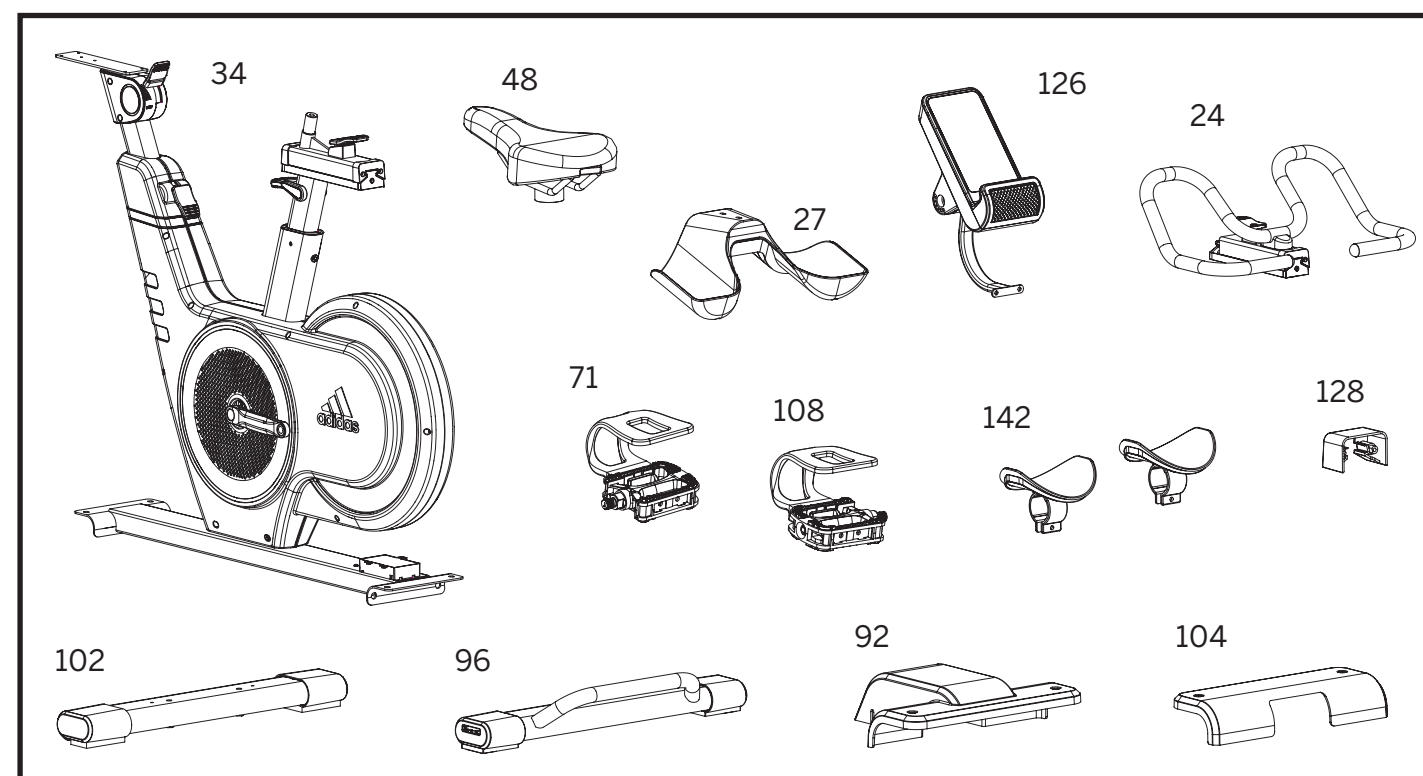
F) FOI OUVIDO UM SOM ALTO NA BIKE E AGORA PARECE NÃO HAVER RESISTÊNCIA NOS PEDAIS. É NECESSÁRIO UM TÉCNICO?

Não necessariamente. A correia da transmissão pode ter saído das polias. Pode ser retirada a cobertura exterior para investigar se é este o caso. Se a correia ainda estiver intacta, deve ser fácil voltar a colocá-la na posição correta. Se a correia estiver danificada ou para obter maiores informações, contate a nossa assistência técnica.

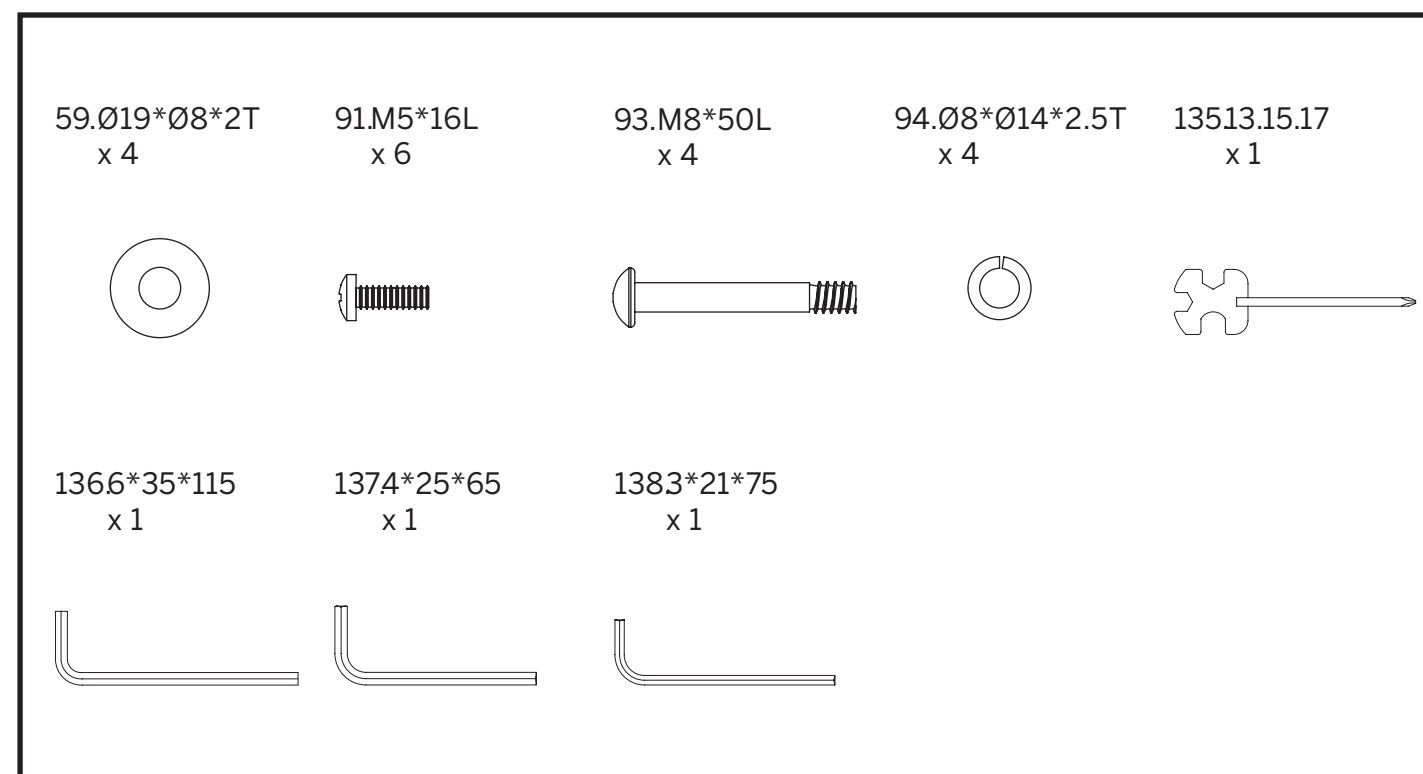
G) PORQUE É QUE O PEDAL ESQUERDO NÃO É ENROSCADO NA MANIVELA?

O pedal esquerdo possui uma rosca inversa e deve ser colocado na posição inversa.

PARTES



PACOTE DE FERRAGENS



INSTRUÇÕES DE MONTAGEM

1 x2

A

B

59.Ø19*Ø8*2T x 4	93.M8*50L x 4	94.Ø8*Ø14*2.5T x 4	1366*35*115 x 1

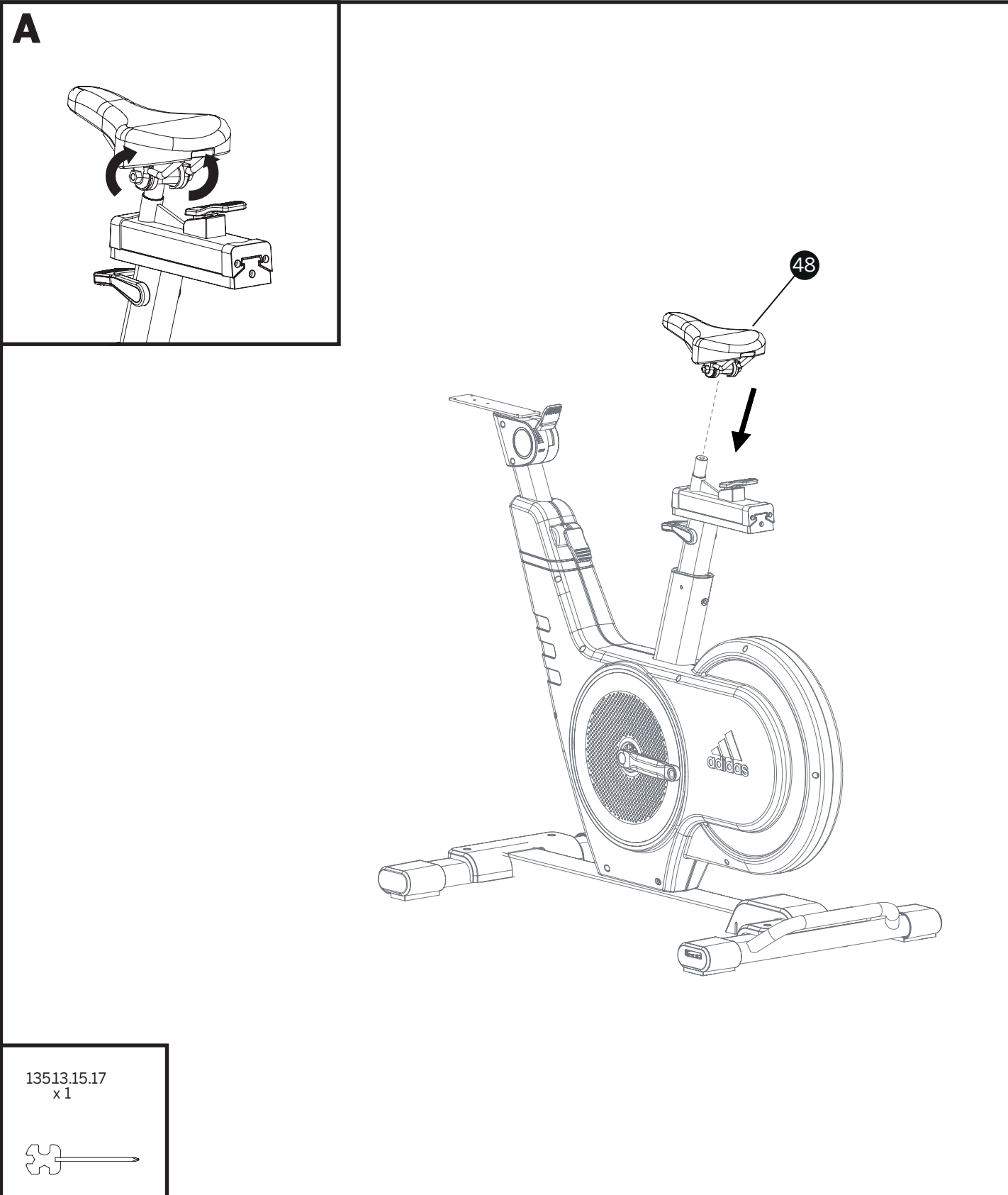
2 x2

A

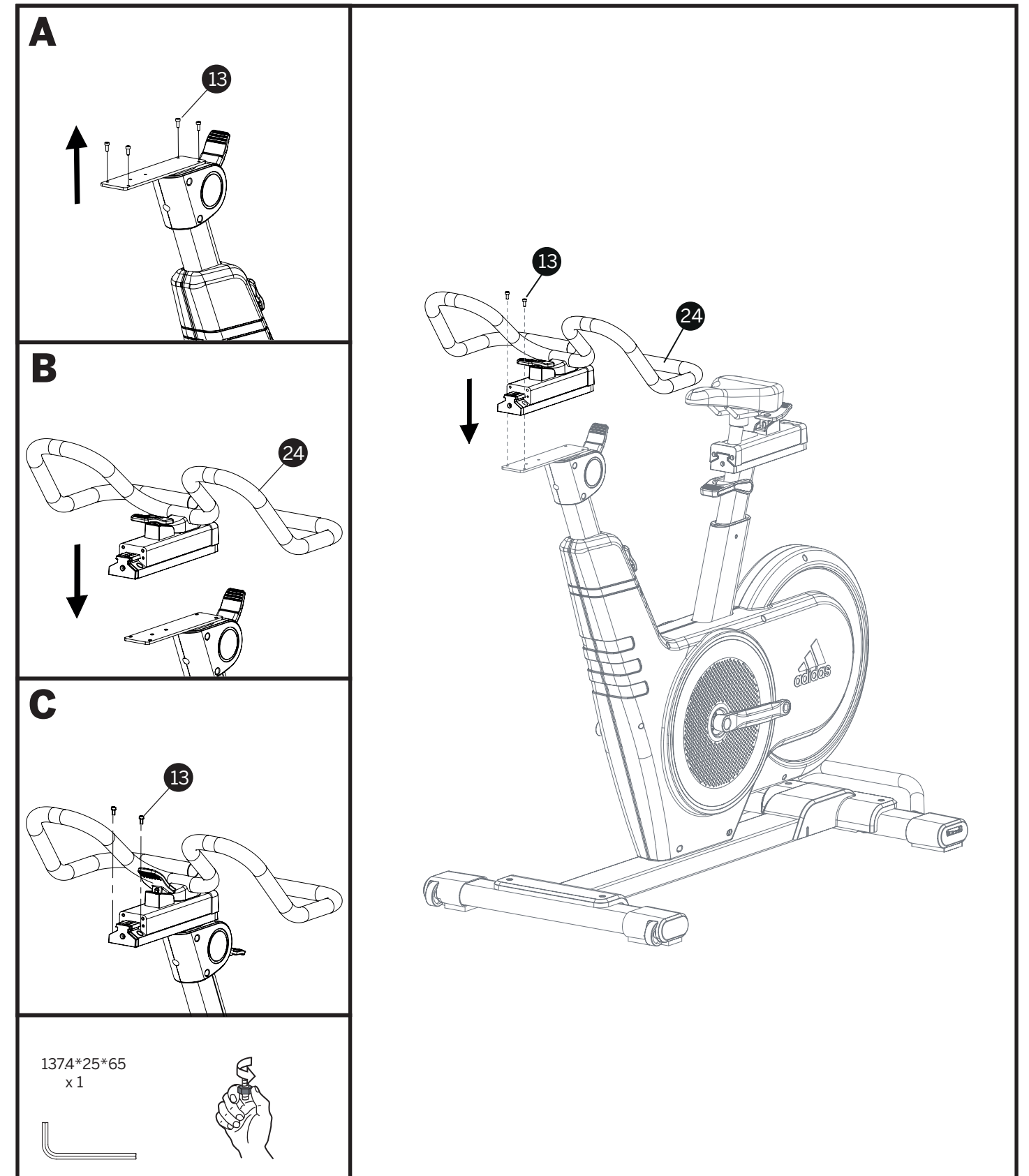
B

91.M5*16L x 6	13513.15.17 x 1

3 x2



4 x2



5 x2

A

B

C

1374*25*65
x1

6 x2

A

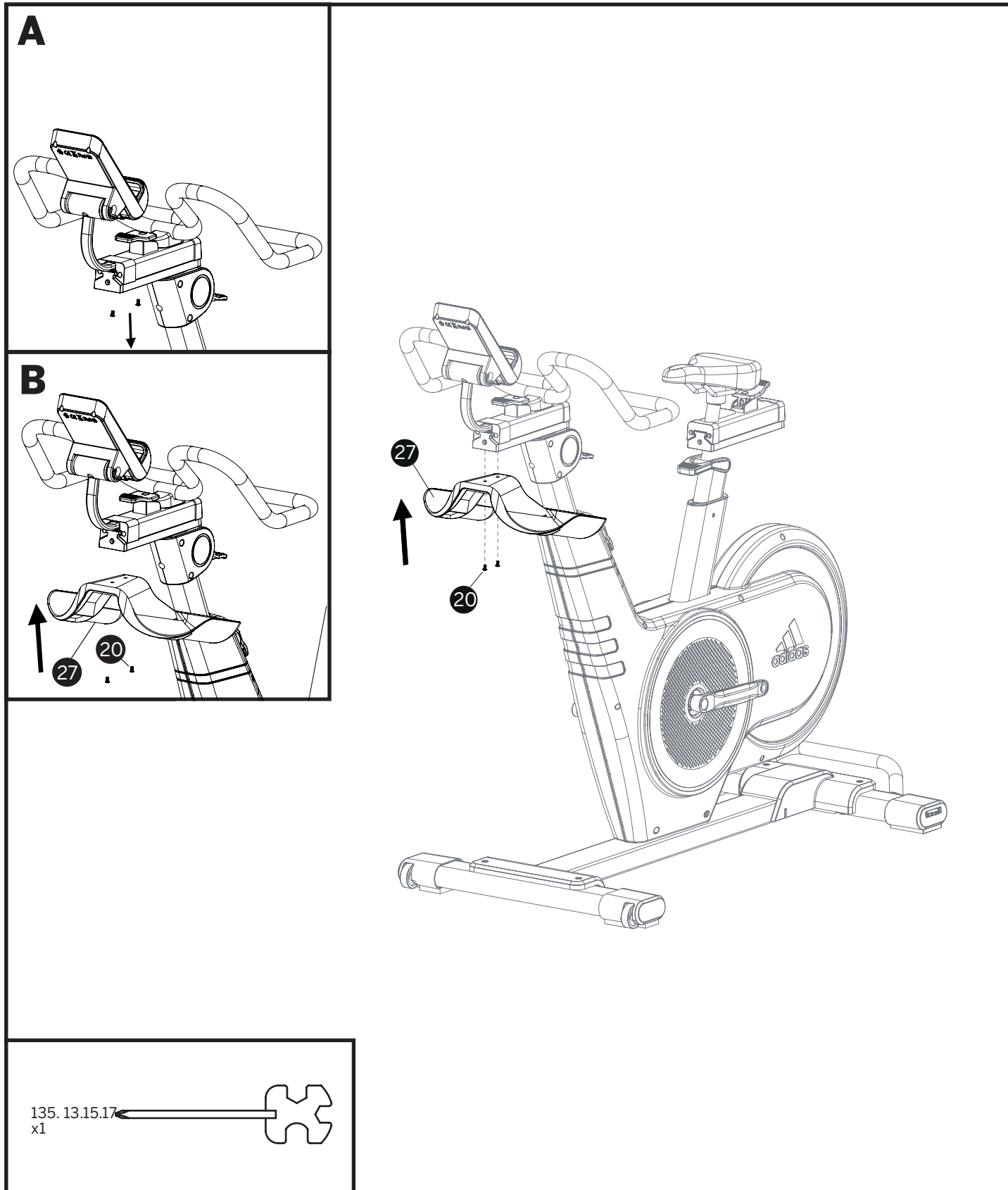
B

C

135. 13.15.17
x1

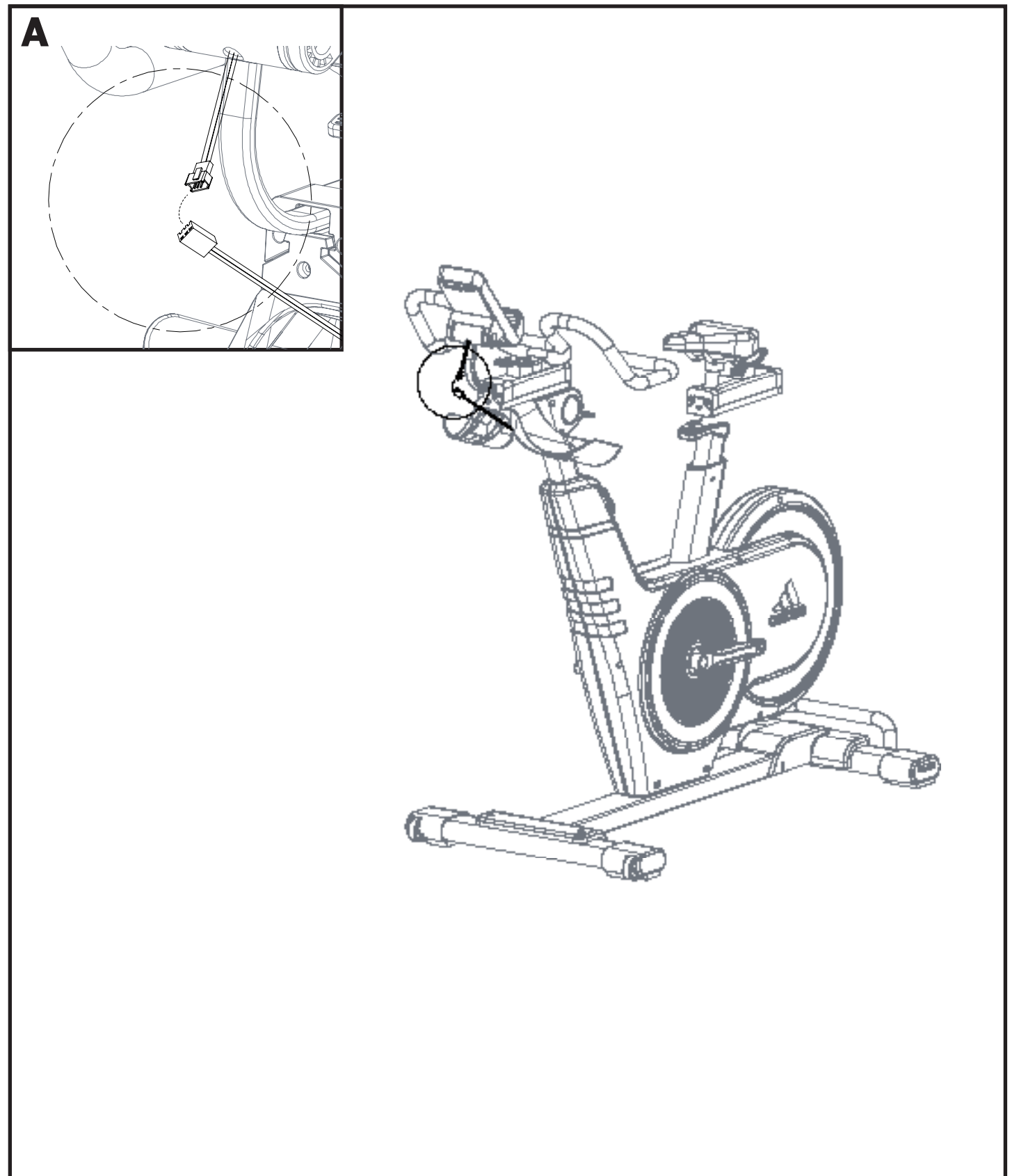
1383*21*75
x1

7 x2

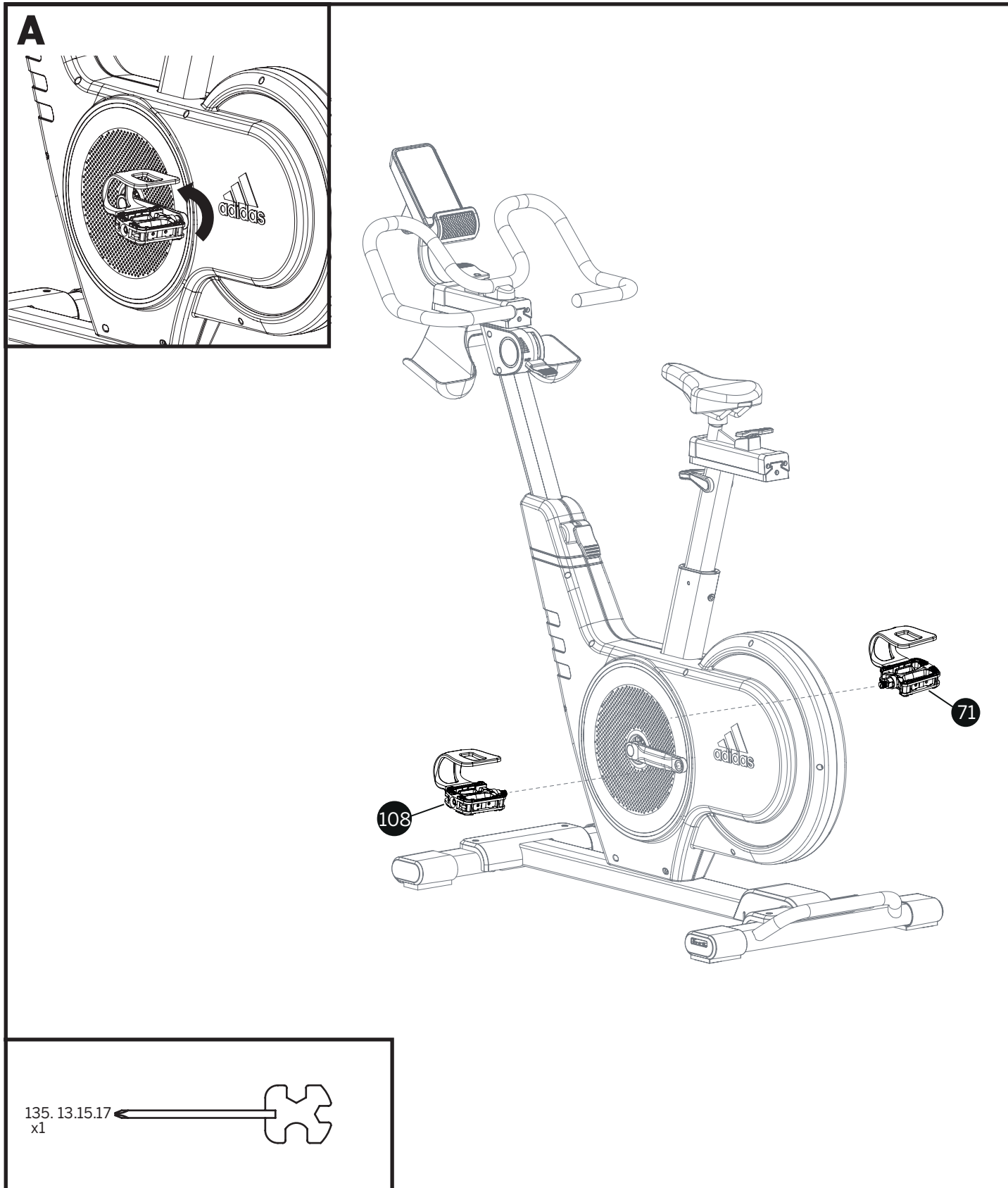


135.13.15.17
x1

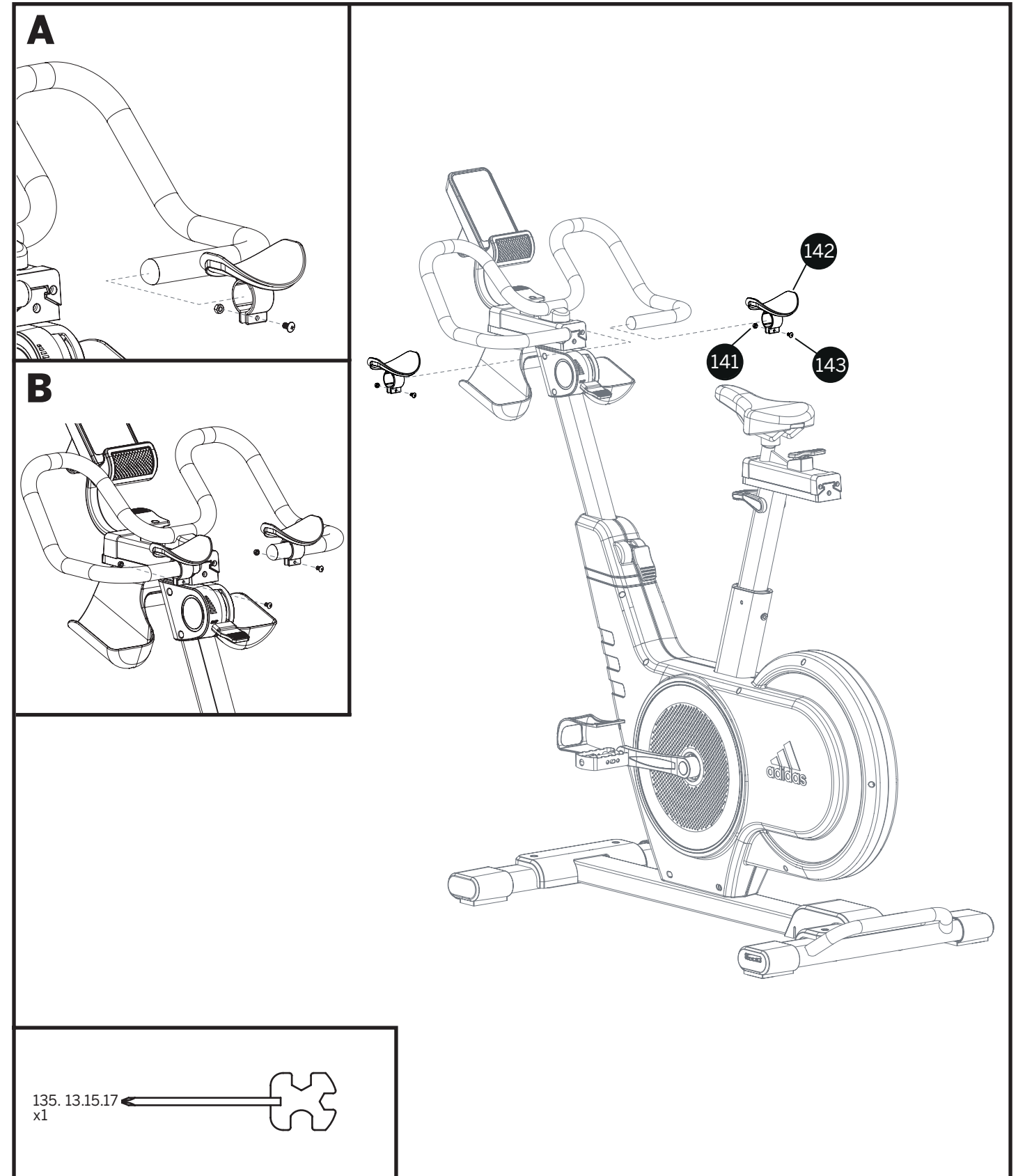
8 x2



9 x2



10



INFORMAÇÕES SOBRE A BIKE SPINNING C-21x

56,9 CM (L)

137 CM (A)

151 CM (L)

150 KG

PESO MÁXIMO DO USUÁRIO = 150 KG

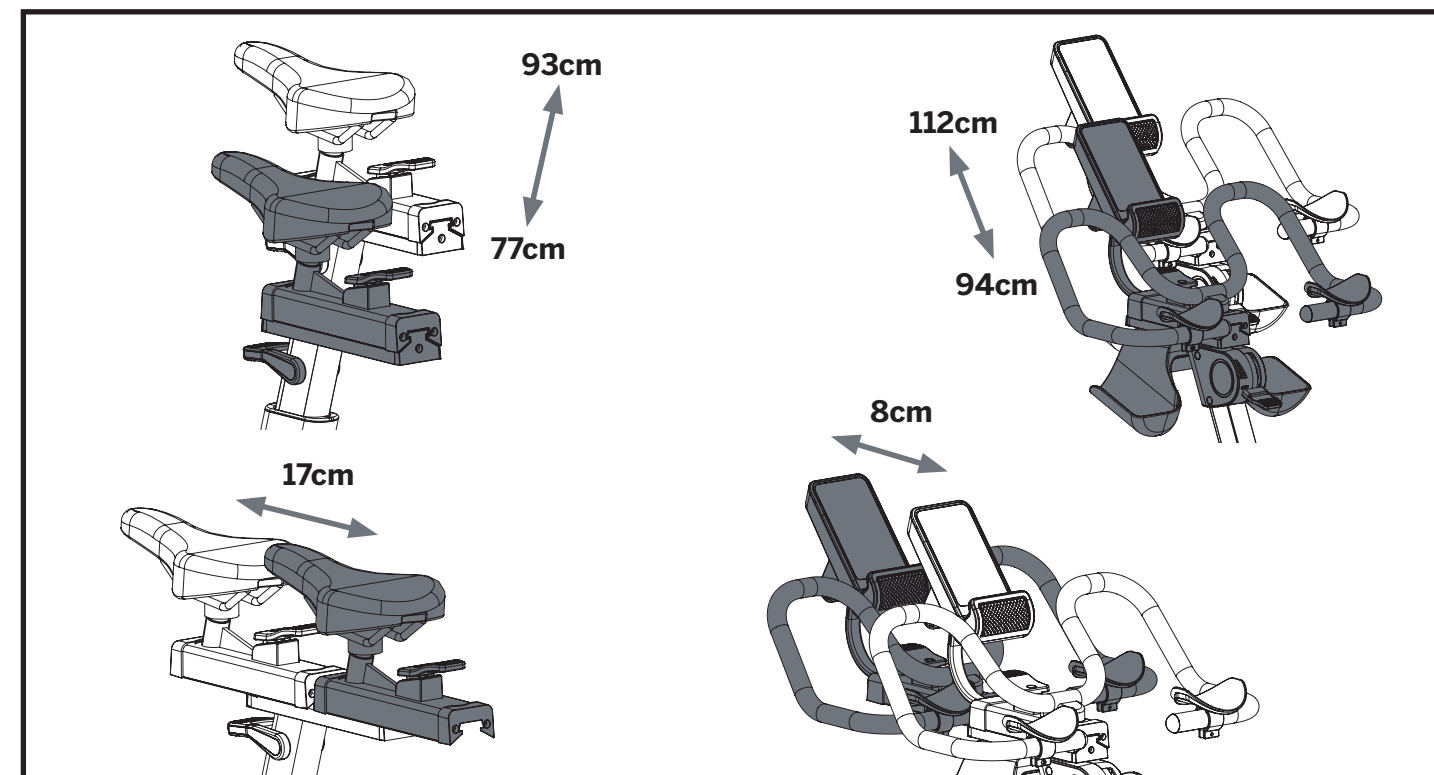
55,8 KG

PESO DA BIKE SPINNING ADIDAS C-21x = 55,8 kg

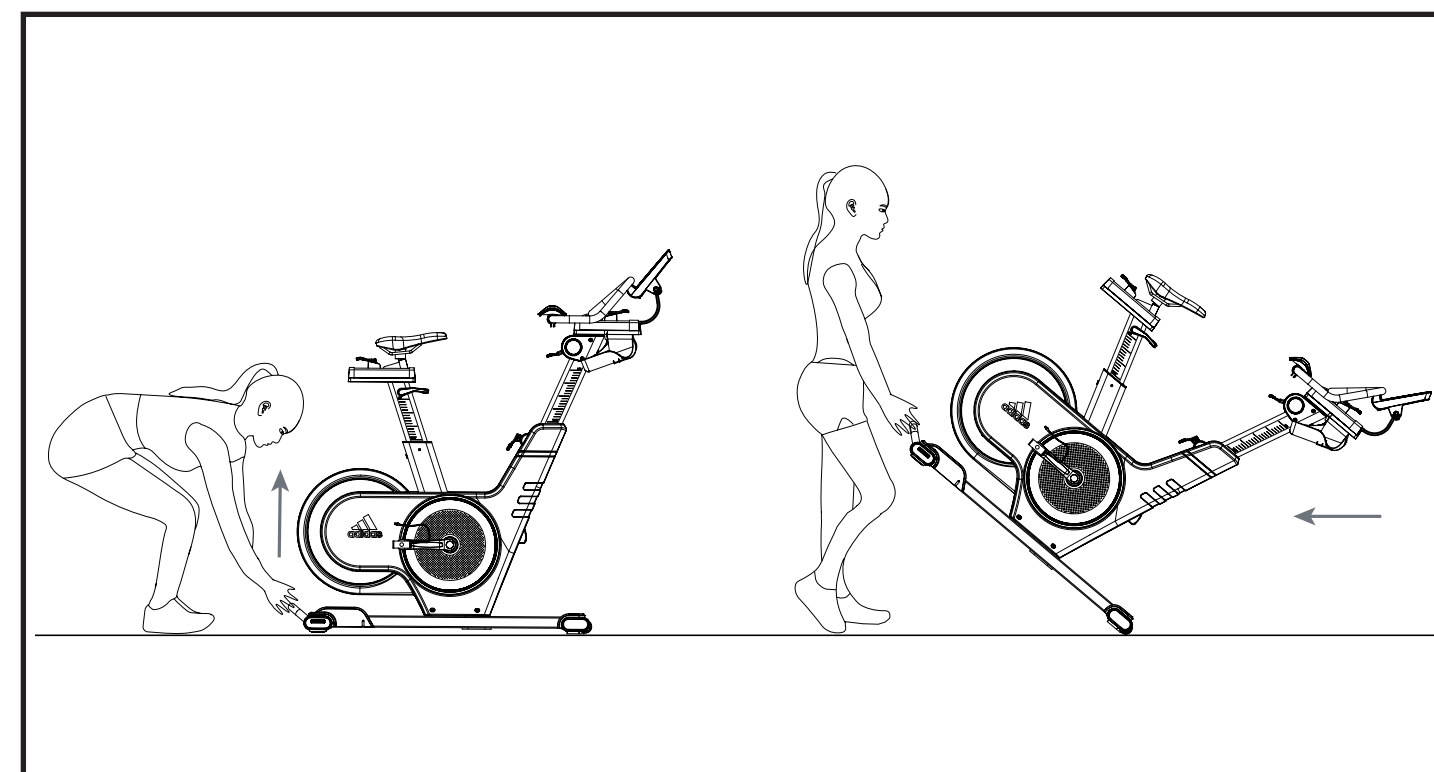
1 M PERÍMETRO DE SEGURANÇA

REGISTRE SUA BIKE SPINNING:
WWW.ADIDASHARDWARE.COM/PRODUCT-SUPPORT

AJUSTES DE SELIM E GUIDÃO



MOVENDO A BIKE



LISTA DE PEÇAS

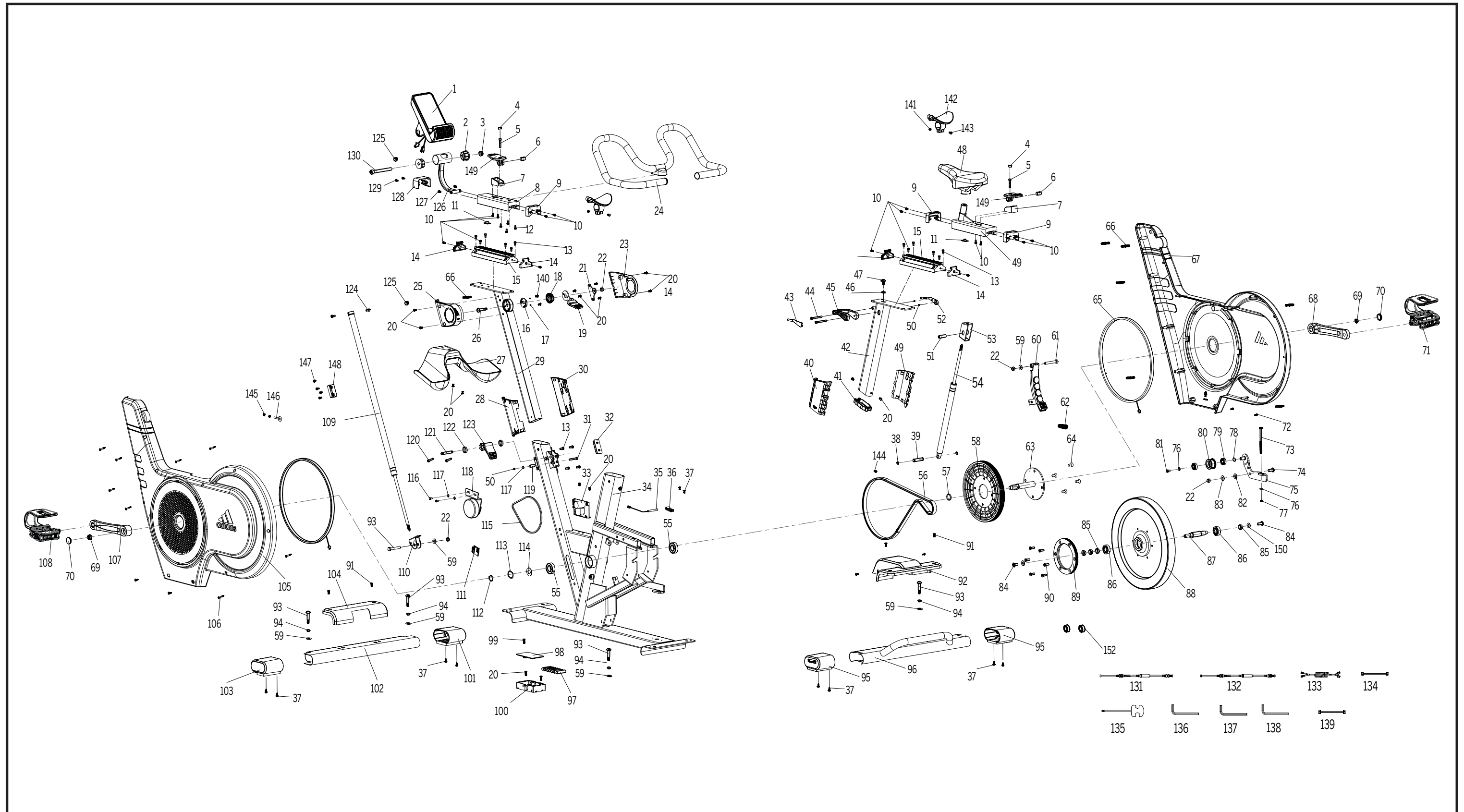
Nº	DESCRIÇÃO	QTD.
1	PAINEL	1
2	BUCHA	2
3	PORCA DE NYLON M10	1
4	COBERTURA DA DESMONTAGEM RÁPIDA	2
5	PARAFUSO M6*30	2
6	EIXO	2
7	BASE DA DESMONTAGEM RÁPIDA	2
8	ASSENTO DESLIZANTE SUPERIOR DO GUIDÃO	1
9	TAMPA FINAL	3
10	PARAFUSO M4*10	18
11	PEÇA DE APERTO	2
12	PARAFUSO M8*25	2
13	PARAFUSO M5*10	12
14	TAMPA FINAL	4
15	ASSENTO DESLIZANTE DO GUIADÃO (INFERIOR)	2
16	BASE DE AJUSTE DE TORQUE	1
17	PARAFUSO DE BLOQUEIO Ø3*4	2
18	PLACA DE AJUSTE DE TORÇÃO	1
19	ALÇA DE AJUSTE DE TORÇÃO	1
20	PARAFUSO M5*10	14
21	PLACA DE BLOQUEIO	1
22	PORCA DE NYLON M8	4
23	TAMPA SUPERIOR DO REGULADOR DE VELOCIDADE	1
24	GUIDÃO	1
25	TAMPA INFERIOR DO REGULADOR DE VELOCIDADE	1
26	PARAFUSO M8*40	1
27	SUORTE PARA GARRAFA	1
28	BUCHA VERTICAL ESQUERDA (L)	1
29	COLUNA VERTICAL	1
30	BUCHA VERTICAL DIREITA (R)	1
31	PARAFUSO M5*30	1
32	PEÇA EM FORMA DE V	1
33	CONTROLE INFERIOR	1
34	QUADRO	1
35	SENSOR DA BARRA	1
36	SENSOR DA BARRA FIXA	1
37	PARAFUSO ST4.8*16	10
38	FECHO EM FORMA DE C Ø10	1

Nº	DESCRIÇÃO	QTD.
39	HASTE FIXA	1
40	BUCHA ESQUERDA DA COLUNA DO SELIM (L)	1
41	BUCHA INFERIOR DA COLUNA DO SELIM	1
42	COLUNA DO SELIM	1
43	TAMPA ESQUERDA DO GUIDÃO (L)	1
44	PARAFUSO M5*48	2
45	GUIDÃO	1
46	ARRUELA PLANA Ø8.5*Ø16*2T	1
47	PARAFUSO M8*16	1
48	SELIM	1
49	BUCHA DIREITA DA COLUNA DE SELIM (R)	1
50	PORCA DE NYLON M5	2
51	BUCHA	1
52	TAMPA DIREITA DO GUIDÃO (R)	1
53	PEÇA DO SELIM EM FORMA DE U	1
54	MOLA DE GÁS	1
55	ROLAMENTO 6004	2
56	CORREIA	1
57	BUCHA	1
58	POLIA	1
59	ARRUELA PLANA Ø8*Ø19*2T	6
60	SISTEMA MAGNÉTICO	1
61	PARAFUSO M8*55	1
62	MOLA	1
63	EIXO	1
64	PARAFUSO M8*16	4
65	FAIXA DE ILUMINAÇÃO	2
66	HASTE DE TRACÇÃO	7
67	TAMPA DIREITA DA CORREIA (R)	1
68	MANIVELA	1
69	PORCA 45	2
70	TAMPA DA MANIVELA	2
71	PEDAL DIREITO (R)	1
72	PARAFUSO ST4.2*16	4
73	PARAFUSO M6*100	1
74	PARAFUSO M8*20	1
75	HASTE INTERMEDIÁRIA	1
76	ARRUELA PLANA Ø6	1

Nº	DESCRIÇÃO	QTD.
77	PORCA DE NYLON M6	1
78	ARRUELA ONDULADA Ø10	1
79	ROLAMENTO 6000	2
80	RODA LIVRE	1
81	PARAFUSO M6*10	1
82	PORCA M12	1
83	ARRUELA PLANA	1
84	PARAFUSO M6*16	2
85	PORCA M12	3
86	ROLAMENTO 6202	2
87	EIXO	1
88	RODA DE INÉRCIA	1
89	CORREIA DA POLIA	1
90	PARAFUSO	6
91	PARAFUSO M5*16	6
92	TAMPA DO ESTABILIZADOR TRASEIRO	1
93	PARAFUSO M8*50	5
94	ARRUELA DE PRESSÃO Ø8*Ø14*2.5T	4
95	TUBO ESTABILIZADOR TRASEIRO	2
96	ESTABILIZADOR TRASEIRO	1
97	BATERIA	7
98	TAMPA DA CAIXA DA BATERIA	1
99	PARAFUSO ST3.5*20	1
100	SUORTE DA CAIXA DA BATERIA	1
101	TUBO DIREITO DO ESTABILIZADOR DIANTEIRO (R)	1
102	ESTABILIZADOR FRONTAL	1
103	TUBO ESQUERDO DO ESTABILIZADOR DIANTEIRO (L)	1
104	TAMPA DO ESTABILIZADOR FRONTAL	1
105	TAMPA ESQUERDA DA CORREIA (L)	1
106	PARAFUSO ST3.9*50	8
107	MANIVELA ESQUERDA (L)	1
108	PEDAL ESQUERDO (L)	1
109	MOLA DE GÁS	1
110	SUORTE DA BARRA FIXA	1
111	CONTROLE DE ILUMINAÇÃO PCB	1
112	FECHO EM FORMA DE C Ø20	1
113	ARRUELA ONDULADA Ø20	1
114	ARRUELA PLANA Ø20	1

Nº	DESCRIÇÃO	QTD.
115	CORREIA	1
116	PARAFUSO M5*12	2
117	ARRUELA PLANA Ø5	3
118	GERADOR	1
119	BUCHA	1
120	PARAFUSO M5*30	2
121	EIXO	1
122	BUCHA	2
123	ALAVANCA	1
124	PARAFUSO M5*10	2
125	TAMPA FINAL	2
126	SUORTE DO PAINEL	1
127	PARAFUSO M5*16	2
128	TAMPA FINAL DO DESLIZANTE DO SELIM	1
129	PARAFUSO M5*16	2
130	PARAFUSO M10*95	1
131	FIO DO CONTROLADOR DE VELOCIDADE	1
132	FIO DE AJUSTE DA MOLA A GÁS	1
133	FIO DO SENSOR	1
134	FIO DE CONEXÃO	1
135	CHAVE MULTI 13.15.17	1
136	CHAVE ALLEN 6*35*115MM	1
137	CHAVE ALLEN 4*25*65MM	1
138	CHAVE ALLEN 3*21*75MM	1
139	FIO DE CONEXÃO DE ILUMINAÇÃO	1
140	PARAFUSO M4* *10L	2
141	PORCA M4	2
142	COTOVELO	2
143	PARAFUSO M4*20	2
144	PARAFUSO M8*16L	1
145	PORCA M6	2
146	PARAFUSO M6	1
147	PARAFUSO M3*10	2
148	PARTE INFERIOR DO SELIM DESLIZANTE	1
149	ALAVANCA	2
150	ARRUELA PLANA Ø6.5*Ø16*2T	2
151	PARTE SUPERIOR DO SELIM DESLIZANTE	1

VISTA EXPLODIDA



BOTÕES DO PAINEL



- | | |
|---|--|
| 1. TEMPO | 6. VELOCIDADE/RPM |
| 2. CALORIAS | 7. PULSAÇÃO |
| 3. DISTÂNCIA | 8. SINAL DE MAIS (+) |
| 4. SINAL DE MENOS (-) | Ajusta o valor da função para cima. |
| Ajusta o valor da função para baixo. | 9. RESET |
| 5. INICIAR | Pressione para redefinir todos os valores e segure para reiniciar. |
| Seleciona ou alterna os valores de cada função. | |

FUNÇÕES DO PAINEL

FUNÇÃO BÁSICA

Quando os usuários começam a se exercitar, o painel liga com um longo bipe sonoro e, em seguida, entra no menu principal. Os usuários podem começar a se exercitar diretamente ou depois de definir os valores das funções.

Comece a se exercitar diretamente e os valores de **TEMPO / DISTÂNCIA / CALORIAS** serão contados a partir de 0.

Para definir os valores da função, pressione e segure **RESET** para reiniciar o painel e entrar no menu principal.

Pressione **ENTER** para selecionar e destacar a função, o valor da função correspondente piscará. Pressione **(+)** / **(-)** para ajustar os valores ou pressione **RESET** para reverter para 0. Pressione **ENTER** novamente para confirmar a configuração e destacar o próximo valor da função. Continue assim para definir os valores para **TEMPO / DISTÂNCIA / CALORIAS / FREQUÊNCIA CARDÍACA**.

Depois que todas as configurações forem concluídas, o usuário pode começar a se exercitar. Todos os valores de função definidos (exceto frequência cardíaca) começarão a contagem regressiva. Quando os valores da função (exceto frequência cardíaca) alcançam 0, a campainha dispara, os valores piscam e começam a contar a partir de 0. Se o valor de frequência cardíaca definido for alcançado durante o exercício, o painel piscará para realçar isso.

CONVERSÃO DE MPH (ML) PARA KPH (KM)

No menu principal, pressione e segure as teclas **(+)** e **(-)** ao mesmo tempo para entrar na interface de conversão. Selecione o sistema métrico **(KM)** ou imperial **(ML)** pressionando **(+)** ou **(-)** e pressione **ENTER** para salvar e sair.

LIGAR E DESLIGAR AUTOMATICAMENTE

Quando o usuário começar a se exercitar, o painel será ligado; Se o equipamento ficar inativo por aproximadamente 2 minutos, ele desligará automaticamente.

NOTA: Mantenha a umidade longe do painel.



CERTIFICADO DE GARANTIA BIKE SPINNING ADIDAS C-21x

A SR7 COMÉRCIO E IMPORTAÇÃO LTDA CNPJ: 33.316.428/0001-05 GARANTE OS PRODUTOS DA MARCA ADIDAS, COMERCIALIZADOS PELA REDE FIT4 STORE DENTRO DO TERRITÓRIO BRASILEIRO PELO PRAZO DE 3 MESES (90 DIAS) A PARTIR DA DATA DE EMISSÃO DA NOTA FISCAL DE VENDA, CONFORME DETERMINA A LEI Nº 8.078, DE 11.09.1990, O "CÓDIGO DE DEFESA DO CONSUMIDOR".

A SR7 COMÉRCIO E IMPORTAÇÃO LTDA ESTENDE A GARANTIA PARA USO EM CONDOMÍNIOS, HOTÉIS E RESIDENCIAL POR MAIS 33 (TRINTA E TRÊS) MESES PARA ESTRUTURA, E 9 (NOVE) MESES PARA AS DEMAIS PARTES, PEÇAS E PINTURA, COBRINDO EVENTUAIS DEFEITOS DE FABRICAÇÃO QUE TAIS PRODUTOS POSSAM APRESENTAR NO DECORRER DESTES PRAZOS. FICAM ISENTOS DA EXTENSÃO DE GARANTIA: ACABAMENTOS EM ESPUMA OU PLÁSTICO, PEÇAS PLÁSTICAS E ESTOFAMENTO.

A FIT4 STORE PODERÁ UTILIZAR PEÇAS REMANUFATURADAS E/OU RECONDICIONADAS E/OU SIMILARES NACIONAIS EM CASO DE REPOSIÇÃO DE PEÇAS EM GARANTIA, APENAS E TÃO SOMENTE COM O OBJETIVO DE AGILIZAR A REPOSIÇÃO DA PEÇA QUANDO NÃO HOUVER DISPONIBILIDADE EM ESTOQUE DE PEÇAS NOVAS/ORIGINAIS IMPORTADAS. GARANTE-SE AO CLIENTE O MESMO NÍVEL DE PERFORMANCE, UTILIDADE E DESEMPENHO DAS PEÇAS REMANUFATURADAS/RECONDICIONADAS/SIMILARES EM RELAÇÃO AOS NÍVEIS APRESENTADOS PELAS PEÇAS ORIGINAIS, BEM COMO A FIT4 STORE SE SUJEITARÁ A ACEITAÇÃO E CONCORDÂNCIA DO CLIENTE EM RELAÇÃO A ESSA OPÇÃO. ALÉM DISSO, GARANTE-SE TAMBÉM O MESMO PRAZO DE GARANTIA PARA AMBOS OS TIPOS DE PEÇAS.

A GARANTIA É VALIDADA NO MOMENTO DA ASSINATURA DO CHECK LIST DE MONTAGEM DO EQUIPAMENTO. A MONTAGEM DO EQUIPAMENTO DEVE SE REALIZAR NO PRAZO MÁXIMO DE ATÉ 90 (NOVENTA) DIAS DA DATA DA EMISSÃO DA NOTA FISCAL DE VENDA.

ESTE EQUIPAMENTO É INDICADO PARA USO RESIDENCIAL E EM CONDOMÍNIOS E HOTÉIS.

PESO MÁXIMO DO USUÁRIO: 150 KG.

OS TERMOS E PRAZOS DE GARANTIAS DETERMINADOS PELA FIT4 STORE NESTE CERTIFICADO SE SOBREPÕEM A QUALQUER TERMO E PRAZO DE GARANTIA DETERMINADO PELOS FABRICANTES. DURANTE O PRAZO DE GARANTIA ESTABELECIDO, A FIT4 STORE ASSUME O COMPROMISSO DE SUBSTITUIR OU CONSERTAR, SEM ÔNUS, AS PEÇAS DEFEITUOSAS, APÓS ANÁLISE DO DEPARTAMENTO DE ASSISTÊNCIA TÉCNICA DA REDE AUTORIZADA, SOB AS CONDIÇÕES ABAIXO ESPECIFICADAS.

APÓS O PERÍODO DE 3 MESES (90 DIAS) O CLIENTE É RESPONSÁVEL PELA TAXA DE VISITA TÉCNICA PARA A VERIFICAÇÃO DO DEFEITO DE PARTES E/OU PEÇAS, CUJO VALOR SERÁ DEFINIDO PELA ASSISTÊNCIA TÉCNICA RESPONSÁVEL E INFORMADO AO CLIENTE COM ANTECEDÊNCIA PARA APROVAÇÃO.

A GARANTIA SERÁ ANULADA NAS SEGUINTE SITUATÓES:

- DANOS PROVOCADOS POR:
- RAIOS, FOGO, ENCHENTE E/OU OUTROS DESASTRES NATURAIS;
- ÁGUA E/OU OUTRO LÍQUIDO INFILTRADO NO INTERIOR DO EQUIPAMENTO;
- EXCESSO DE SUOR CAUSADO POR FALTA DE MANUTENÇÃO E HIGIENIZAÇÃO DO EQUIPAMENTO;
- QUEDAS, BATIDAS, ACIDENTES OU USO INADEQUADO;
- LIGAÇÃO DO PRODUTO EM REDE ELÉTRICA FORA DOS PADRÕES ESPECIFICADOS OU SUJEITA A UMA FLUTUAÇÃO EXCESSIVA DE VOLTAGEM;
- UTILIZAÇÃO DO PRODUTO EM AMBIENTES SUJEITOS A GASES CORROSIVOS (EX. EVAPORAÇÃO DE CLORO), UMIDADE OU TEMPERATURA EXCESSIVA;
- APLICAÇÕES DE FORÇAS E PESOS DEMASIADOS;
- MONTAGEM IMPRÓPRIA DO PRODUTO PELO USUÁRIO OU NÃO OBSERVÂNCIA DO MANUAL DE OPERAÇÃO.
- LIMPEZA COM PRODUTOS QUÍMICOS NÃO RECOMENDADOS PELA FIT4 STORE, QUE PODEM PROVOCAR MANCHAS. A LIMPEZA DEVE SER EFETUADA SOMENTE COM PANOS SECOS E SILICONE RECOMENDADO;
- LUBRIFICAÇÃO INCORRETA DO EQUIPAMENTO – FALTA OU EXCESSO DE SILICONE.
- QUANDO FOR CONSTATADO:
- MONTAGEM, MANUSEIO E / OU REPAROS POR PESSOAS OU OFICINAS NÃO AUTORIZADAS;
- ALTERAÇÃO DE PARTES ELÉTRICAS / ELETRÔNICAS ORIGINAIS;
- REMOÇÃO OU MODIFICAÇÃO DO NÚMERO DE SÉRIE;
- UTILIZAÇÃO DO PRODUTO EM DESACORDO COM O ESPECIFICADO NA OCASIÃO DA COMPRA OU NESTE TERMO.

A GARANTIA SOMENTE SERÁ VÁLIDA COM A APRESENTAÇÃO DESTES CERTIFICADO, SUA RESPECTIVA NOTA FISCAL E DO CHECK LIST DE MONTAGEM DO PRODUTO.

CATEGORIA: _____
DATA: _____
PRODUTO: _____

CÓDIGO: _____
NOTA FISCAL: _____

CLIENTE: _____
VENDEDOR: _____

